

# **Les identitats catalana i espanyola a Catalunya (1991-2008)**

**Lucía Medina  
Marta Luque  
Roser Rifà**



*Institut de Ciències Polítiques i Socials*  
Adscrit a la Universitat Autònoma de Barcelona

**Barcelona, desembre 2009**

**Amb el suport del Centre d'Estudis d'Opinió (CEO)**

## Índex

Índex de gràfics i taules .....	2
1. Introducció .....	4
2. L'evolució dels sentiments de pertinença (1991-2008).....	7
3. Els perfils de les categories de sentiment de pertinença. Quines són les característiques de cada grup identitari? .....	11
3.1. Característiques sociodemogràfiques .....	13
3.1.1. Sexe i edat .....	13
3.1.2. Nivell d'estudis .....	17
3.1.3. Lloc de naixement i origen dels pares.....	20
3.1.4. Llengua habitual.....	27
3.2. Actituds i comportaments polítics .....	30
3.2.1. Interès per la política .....	30
3.2.2. Ubicació ideològica en l'escala esquerra-dreta .....	34
3.2.3. Actituds respecte d'Espanya i Catalunya .....	37
3.2.4. Preferències partidistes .....	44
3.2.5. Eleccions i vot .....	47
3.3. Conclusions .....	57
4. Els factors que inclinen a la pertinença identitària .....	68
4.1. Conclusions .....	81
5. Annex .....	87

## Índex de gràfics i taules

Gràfic 1. Evolució del sentiment de pertinença Espanya /Catalunya (1991-2008)...	8
Taula 1. Evolució del sentiment de pertinença Espanya / Catalunya (1991-2009) ..	9
Taula 2. Sexe per sentiment de pertinença. ....	13
Taula 3. Edat per sentiment de pertinença (puntuacions mitjanes). ....	14
Taula 4. Grups d'edat per sentiment de pertinença. ....	16
Taula 5. Nivell d'estudis per sentiment de pertinença. ....	18
Taula 6. Lloc de naixement per sentiment de pertinença.....	22
Taula 7. Lloc de naixement dels pares per sentiment de pertinença. ....	25
Taula 8. Llengua habitual a casa de l'entrevistat per sentiment de pertinença. ....	28
Taula 9. Interès per la política en general per sentiment de pertinença .....	31
Taula 10. Ubicació ideològica sobre l'eix esquerra-dreta per sentiment de pertinença .....	35
Taula 11. Proximitat a Catalunya per sentiment de pertinença .....	39
Taula 12. Proximitat a Espanya per sentiment de pertinença.....	39
Taula 13. Preferències sobre la relació de Catalunya respecte de l'organització territorial de l'Estat per sentiment de pertinença .....	43
Taula 14. Simpatia de partit per sentiment de pertinença .....	45
Taula 15. Eleccions considerades més importants per sentiment de pertinença....	49
Taula 16. Record de vot en les eleccions generals per sentiment de pertinença ....	53
Taula 17. Record de vot en les eleccions autonòmiques per sentiment de pertinença .....	54
Taula 18. L'impacte d'algunes variables sociodemogràfiques, actitudinals i polítiques sobre la probabilitat de sentir-se E>C, E=C, C>E i UC, respecte de sentir-se UE...71	71
Taula 19. L'impacte d'algunes variables sociodemogràfiques, actitudinals i polítiques sobre la probabilitat de sentir-se UE, E=C, C>E i UC, respecte de sentir-se E>C...74	74
Taula 20. L'impacte d'algunes variables sociodemogràfiques, actitudinals i polítiques sobre la probabilitat de sentir-se UE, E>C, C>E i UC, respecte de sentir-se E=C...76	76
Taula 21. L'impacte d'algunes variables sociodemogràfiques, actitudinals i polítiques sobre la probabilitat de sentir-se UE, E>C, E=C i UC, respecte de sentir-se C>E...78	78
Taula 22. L'impacte d'algunes variables sociodemogràfiques, actitudinals i polítiques sobre la probabilitat de sentir-se UE, E>C, E=C i C>E, respecte de sentir-se UC...80	80

---

Taula 23. Sentiment de pertinença i factors sociodemogràfics, actitudinals i polítics. Anàlisi de regressió logística multinòomial (categoria de referència UE).....	87
Taula 24. Sentiment de pertinença i factors sociodemogràfics, actitudinals i polítics. Anàlisi de regressió logística multinòomial (categoria de referència E>C). ....	88
Taula 25. Sentiment de pertinença i factors sociodemogràfics, actitudinals i polítics. Anàlisi de regressió logística multinòomial (categoria de referència E=C). ....	89
Taula 26. Sentiment de pertinença i factors sociodemogràfics, actitudinals i polítics. Anàlisi de regressió logística multinòomial (categoria de referència C>E). ....	90
Taula 27. Sentiment de pertinença i factors sociodemogràfics, actitudinals i polítics. Anàlisi de regressió logística multinòomial (categoria de referència UC). ....	91

## 1. Introducció

Les qüestions relacionades amb la identitat nacional figuren entre les més sensibles i complexes de les societats contemporànies, i encara queda molt per conèixer com aquests sentiments de pertinença respecte d'un o varis grups –que en la majoria dels casos reclamen per a si mateixos la condició de conformar “entitats nacionals”– s'adquireixen, es desenvolupen i/o es transformen.

Aquesta situació també resulta totalment aplicable a Catalunya, on el procés de construcció de l'Estat espanyol, que s'inicià sobretot a partir de principis del segle XIX, va provocar l'aparició de tensions al voltant de la formació d'una clivella que enfrontà el centre i la perifèria. Ja en l'etapa democràtica actual la clivella centre/perifèria continua estructurant la competència partidista i electoral, i la relació amb les identitats catalana i espanyola constitueix un dels factors més importants a l'hora d'explicar les preferències de vot.

Tenint en compte aquests antecedents, els **objectius** d'aquesta **recerca** consisteixen a **1) analitzar la distribució i l'evolució dels sentiments de pertinença de la població catalana respecte de Catalunya i Espanya; 2) estudiar les característiques socials i polítiques de cada grup identitari, i 3) explorar quins poden ser els factors que predisposen a l'adquisició d'una identitat determinada.**

La recerca compta com a eina d'anàlisi fonamental el Sondeigs d'Opinió de l'ICPS. Des de 1989, els Sondeigs han inclòs de manera

habitual una pregunta on s'interpel·la pel sentiment de pertinença dels entrevistats respecte de Catalunya i Espanya.

Concretament, la pregunta s'expressa en aquests termes: *De l'escala següent, en quin punt se situaria vostè?*, i després es mostra una targeta amb cinc posicions, on la primera diu "únicament espanyol", la segona, "més espanyol que català", la tercera, "tan espanyol com català", la quarta, "més català que espanyol", i la darrera, "únicament català".

Aquest tipus d'escala intenta mesurar les identitats amb una única pregunta directa, plantejant a l'entrevistat la possibilitat de triar entre diverses opcions dicotòmiques. L'escala va ser utilitzada per primer cop en el estudi que J. J. Linz va portar a terme sobre les identitats basca i espanyola a finals dels anys setanta, malgrat que posteriorment va ser batejada com "l'escala Moreno", nom que ha rebut una àmplia acceptació entre els recercadors interessats en les relacions entre diferents tipus d'identitats, i que l'han adaptada segons el seu objecte de recerca (comparació identitat espanyola *versus* identitats de diferents Comunitats Autònomes, comparació identitat espanyola *versus* identitat europea, per exemple).

Es tracta, doncs, d'una recerca que segueix un mètode d'investigació basat en la tècnica estadística i que s'estructura en quatre parts. En la primera, s'explora la distribució de cadascuna de les categories de l'escala al llarg del període 1991-2008, essent 1991 el primer any que es disposa d'aquestes dades en format estadístic per poder-les treballar.

La segona part comença amb la tria de sondeigs d'una sèrie d'anys a fi d'analitzar si s'han produït canvis al llarg del temps en les

característiques sociodemogràfiques i les actituds polítiques de les persones que es consideren que pertanyen a cadascuna de les identitats possibles que ofereix l'escala. La selecció d'aquests anys s'ha fet buscant la representació de contextos polítics diferents, i per tant, de combinacions de governs de color polític i majories diferents, tant a nivell central com autonòmic.

Així doncs, l'estudi estableix com a punts temporals a analitzar:

- 1993. Quarta legislatura (1992-1995)  
Govern de majoria absoluta de CiU a Catalunya i de minoria del PSOE al Govern central.
- 1996. Cinquena legislatura (1995-1999)  
Govern de majoria absoluta de CiU i de minoria del PP al Govern central.
- 2000. Sisena legislatura (1999-2003)  
Govern de minoria de CiU i Govern de majoria absoluta del PP al Govern central.
- 2005. Setena legislatura (2003-2006)  
Primer govern de coalició PSC-ERC-ICV-EUiA i govern de majoria del PSOE al Govern central.
- 2008. Vuitena legislatura (2006 en endavant)  
Segon govern de coalició PSC-ERC-ICV-EUiA i govern de minoria del PSOE al Govern central.

D'altra banda, la tercera part de la recerca analitza quins són els factors que predisposen a l'adopció d'una identitat determinada, ja sigui aquesta de caràcter dual, exclusiu, o que essent dual dóna més importància als sentiments cap a un dels grups respecte l'altre. Tradicionalment l'adquisició de les identitats nacionals ha tendit a explicar-se a partir de l'origen de les persones, donada la importància de la immigració a Catalunya de gent d'altres parts d'Espanya durant

els anys 60 i 70. Tanmateix, encara resta per explorar a fons l'efecte que sobre el modelatge d'aquestes identitats poden exercir factors de caràcter més aviat polític, i que tenen a veure amb l'acció dels actors polítics, i especialment dels partits. Aquest apartat de la recerca se centrarà precisament en l'estudi d'aquest aspecte, tot intentant calibrar el pes que exerceixen cadascun dels tipus de factors (els polítics i els sociodemogràfics) sobre la probabilitat de considerar-se d'alguna de les identitats possibles que ofereix l'escala de sentiment de pertinença del Sondeigs de l'ICPS.

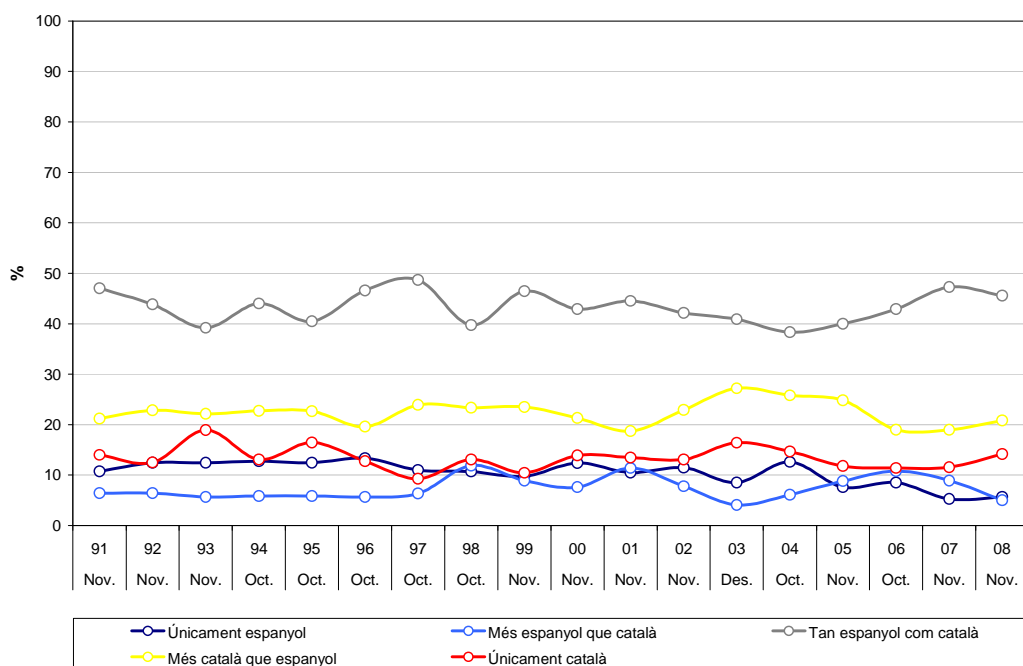
## 2. L'evolució dels sentiments de pertinença (1991-2008)

En aquest apartat s'examina l'evolució de la distribució de les diferents categories de sentiment de pertinença per al període de temps estudiat. Quines són les identitats que predominen al llarg dels anys? Com evolucionen?

El gràfic 1 i la taula 1 mostren aquesta informació, gràficament i numèrica, respectivament. En ambdós casos s'aprecia que **la categoria identitària dual, que atorga una importància equivalent al fet de sentir-se català i espanyol, és l'opció predominant en tots els anys.** Concretament el percentatge mig d'entrevistats per a tot el període que es consideren tan espanyols com catalans se situa en el 43 per cent, essent 2004 l'any en el qual aquest percentatge és el més petit de tota la sèrie (38%), i 1997, l'any en què és el més gran (49%). D'altra banda, **la distribució del grup de sentiment de pertinença dual experimenta varies oscil·lacions que no semblen dibuixar una tendència clara que apunti cap al seu augment o descens al llarg del temps.** En tot

cas, només es detecta una lleugera davallada d'aquesta categoria entre 2001 i 2004, i a partir d'aquest darrer any, una lenta recuperació que sembla concloure el 2007.

**Gràfic 1. Evolució del sentiment de pertinença Espanya /Catalunya (1991-2008)**



Font: elaboració pròpia a partir de les dades dels Sondeigs de l'ICPS.

**Després de la categoria dual, el grup dels que se senten més catalans que espanyols és el que concentra la majoria d'entrevistats en tots els anys de la sèrie.** El percentatge mig d'entrevistats que s'enquadren dintre d'aquesta categoria identitària

**Taula 1. Evolució del sentiment de pertinença Espanya / Catalunya (1991-2009)**

	Nov. 91	Nov. 92	Nov. 93	Oct. 94	Oct. 95	Oct. 96	Oct. 97	Oct. 98	Nov. 99	Nov. 00	Nov. 01	Nov. 02	Des. 03	Oct. 04	Nov. 05	Oct. 06	Nov. 07	Nov. 08
Únicament espanyol	10,8	12,4	12,4	12,8	12,5	13,3	11,0	10,7	9,7	12,4	10,5	11,5	8,5	12,6	7,6	8,5	5,3	5,7
Més espanyol que català	6,4	6,4	5,7	5,8	5,8	5,7	6,4	11,9	8,9	7,6	11,4	7,8	4,1	6,1	8,8	10,8	8,9	5,0
Tan espanyol com català	47,0	43,8	39,2	44,0	40,5	46,6	48,7	39,7	46,5	42,9	44,5	42,2	40,9	38,3	40,0	42,9	47,3	45,6
Més català que espanyol	21,2	22,8	22,2	22,8	22,7	19,6	23,9	23,4	23,5	21,3	18,7	22,9	27,2	25,8	24,8	19,0	19,0	20,8
Únicament català	14,0	12,5	18,9	13,1	16,5	12,8	9,3	13,1	10,5	13,9	13,5	13,1	16,4	14,7	11,8	11,4	11,6	14,2
NS/NC	0,6	2,0	1,7	1,6	2,1	2,1	0,8	1,3	0,9	1,9	1,4	2,6	2,8	2,5	7,1	7,4	8,0	8,8

Font: elaboració pròpia a partir de les dades dels Sondeigs de l'ICPS.

se situa al voltant del 22 per cent. El 2001 és quan recull el seu percentatge més baix un 19 per cent, i el 2003, el més alt, amb un 27 per cent. Novament l'evolució dels percentatges d'aquest grup no dibuixa cap tendència clara, malgrat que sí que es pot apuntar el **desenvolupament d'un creixement acusat de la proporció de persones que se senten més catalanes que espanyoles entre 2001 i 2003, seguit d'un descens que es fa especialment evident a partir de 2006.**

**Els que es consideren únicament catalans solen ser el tercer grup en importància numèrica**, llevat de 1997, quan són superats en un punt percentual pels que se senten únicament espanyols. La categoria identitària exclusivament catalana obté un percentatge mig per a tota la sèrie que se situa en el 14 per cent. L'any 1997 va ser el moment en què aquest grup va registrar el seu percentatge més baix, un 9 per cent, i 1993, el més alt, amb un 19 per cent. Tampoc en aquest cas no apareix una tendència definida en **l'evolució d'aquesta categoria**, que **es mostra força estable** malgrat les oscil·lacions puntuals que presenta.

**En quart lloc es troba la categoria identitària exclusivament espanyola**, el percentatge mig de la qual és del 10 per cent. Aquest grup sí que **dibuixa una tendència clara cap al descens**, que es fa més evident a partir de 2004, quan és superat pel **grup dels que se senten més espanyols que catalans**. Aquesta última categoria **és la darrera en importància numèrica** i experimenta certa evolució a l'alça en el temps, encara que no gaire definida. El seu percentatge mig per al període 1991-2008 se situa en el 7 per cent, essent 2003 l'any en què concentra el nombre més petit d'entrevistats, amb un 4 per cent, i 1998 l'any en què agrupa la proporció més nombrosa, amb un 12 per cent.

Per últim, **la categoria dels entrevistats que no saben o no volen donar una resposta quan se'ls pregunta pels seu sentiment de pertinença** mereix un comentari apart. Aquesta categoria **s'havia mantingut amb uns percentatges modestíssims fins el 2004**, ja que rarament excedia del 2 per cent dels entrevistats per a cada any. **Però a partir de 2005, la situació canvia i la proporció de persones que no saben o no volen respondre respecte del seu sentiment de pertinença augmenta progressivament** fins arribar al 9 per cent el 2008. Com es podrà veure més endavant, **aquest fet es troba íntimament lligat a l'augment que experimenta la població immigrada d'origen estranger a Catalunya**, en la mesura que sembla plausible pensar que per la seva condició de nous tendeixin a no saber o rebutjar posicionar-se respecte d'unes identitats que els resulten alienes.

### **3. Els perfils de les categories de sentiment de pertinença. Quines són les característiques de cada grup identitari?**

En aquest apartat s'explora com és cada grup de sentiment de pertinença en termes d'algunes de les seves característiques sociodemogràfiques i actitudinals. Com ja s'ha comentat a la introducció, per realitzar aquest examen s'han triat els sondejos corresponents a una sèrie d'anys, a fi de comprovar també si s'ha produït una evolució en el perfil de cada grup identitari al llarg del temps. Així, 1993, 1996, 2000, 2005 i 2008 són els punts temporals que cobreix aquesta anàlisi, anys que com ja s'ha vist, també

coincideixen amb diferents combinacions, quant al seu color polític i la seva majoria, de governs autonòmics i centrals.

L'anàlisi del perfil o característiques de cada categoria de pertinença s'estructura en dos blocs o subapartats diferenciats. El primer bloc aborda l'examen del perfil de cada grup identitari quant al seu sexe, edat, nivell d'estudis, lloc de naixement, origen dels seus pares, i la llengua que utilitzen habitualment. El segon bloc, se centra en l'examen de les actituds i comportaments polítics que caracteritzen cada categoria identitària, com per exemple:

- el grau d'interès que senten per la política en general;
- el lloc on s'ubiquen en l'escala definida pel binomi esquerra-dreta;
- el grau de proximitat que senten envers Catalunya i Espanya;
- les seves preferències quant a l'articulació territorial de Catalunya amb relació a Espanya;
- el partit pel qual professen simpaties;
- el tipus d'eleccions que creuen més importants (autonòmiques, generals, municipals o europees); i per últim,
- el seu record de vot a les eleccions autonòmiques i a les generals.

D'altra banda, en la mesura que és a partir de 2005 quan el nombre dels que no saben o no contesten a la pregunta de sentiment de pertinença experimenta un augment important, per a aquest any i el 2008 l'estudi també tindrà en compte aquesta categoria a l'hora d'analitzar el perfil de les persones que l'integren.

### 3.1. Característiques sociodemogràfiques

#### 3.1.1. Sexe i edat

En línies generals la distribució dels sexes dintre de cada categoria identitària és equilibrada en el sentit que la proporció d'homes i dones se situa al voltant del 50 per cent.

A més, aquesta distribució d'homes i dones dintre de cada grup de pertinença és semblant a la distribució que presenta cada sexe per al total de la mostra d'entrevistats per a cada any i no s'hi troben sobrerrepresentacions o infrarrepresentacions significatives de cap sexe. És a dir, **cap de les categories identitàries o de pertinença es caracteritza per mostrar un perfil marcadament masculí o femení.**

**Taula 2. Sexe per sentiment de pertinença.**

	1993		1996		2000		2005		2008	
	H	D	H	D	H	D	H	D	H	D
UE	48	52	48	52	44	56	47	53	54	46
E>C	47	53	47	53	47	53	51	50	55	45
E=C	48	52	46	54	47	53	48	52	48	52
C>E	47	53	55	46	47	53	49	51	49	51
UC	48	52	46	54	55	46	49	51	49	51
NS/NC							52	48	52	48
% total	48	53	48	52	48	52	49	51	49	51

Els percentatges són de fila.

El percentatge total fa referència al percentatge de cada grup d'edat per al total de la mostra.

Font: elaboració pròpia a partir de les dades dels Sondeigs de l'ICPS.

Pel que fa a l'edat, a la taula 3 es mostra per a cada any examinat l'edat mitjana de cada categoria identitària. **Els grups de pertinença presenten una mitjana d'edat entre els 42 i els 51 anys, mitjana que en línies generals no se separa gaire de la mitjana d'edat per al total de la mostra de cada any, llevat del grup dels que responen que no saben o que no contesten a la pregunta i que es mou al voltant dels 35 anys, tant el 2005 com el 2008.** Aquesta última mitjana d'edat es troba molt per sota (i amb una diferència estadísticament significativa) de la mitjana d'edat per al total de la mostra en aquests dos anys.

D'altra banda, s'aprecia una evolució per la qual **els que se senten més catalans que espanyols augmenten la seva edat mitjana des del 1993 fins el 2008.** Aquest grup era significativament més jove (42, 43 anys de mitjana), que el conjunt de les mostres respectives del 1993 i 1996, per passar a ser més gran (51 anys de mitjana) el 2008.

**Taula 3. Edat per sentiment de pertinença (puntuacions mitjanes).**

	UE	E>C	E=C	C>E	UC	NS/NC	Mitjana per a tota la mostra
1993	50*	49	45	42*	46		45
1996	48	46	45	43*	48		46
2000	47	48	44*	47	50*		46
2005	50	49	47	47	49*	35*	47
2008	50	50	47	51*	48	35*	47

\* Els asteriscos indiquen que aquestes mitjanes difereixen significativament de la mitjana d'edat per al conjunt de la mostra corresponent a cada any i per a un nivell de confiança del 95%.

Font: elaboració pròpia a partir de les dades dels Sondeigs de l'ICPS.

**Els que se senten únicament catalans també semblen haver experimentat un procés d'envelliment semblant:** aquest

grup presenta una edat mitjana superior (uns 50 anys) al conjunt de la mostra en 2000 i 2005, respectivament, mentre que el 1993 i el 1996 es mantenen al voltant dels 47 anys.

La taula 4, que recull la distribució de l'edat dins de cada grup de pertinença per a cadascun dels anys, però en aquest cas agrupant les edats en grups de 10 anys, reproduïx la distribució de l'edat existent en cada moment per al conjunt de la mostra, on el grup de les persones que tenen entre 35 i 50 anys sol ser el majoritari. És a dir, no s'aprecien patrons significatius que indiquin una sobrerrepresentació o infrarrepresentació d'alguns grups d'edat dintre de les diferents categories identitàries, llevat d'algunes excepcions que tornen a incidir en la idea d'un cert envelliment d'algunes categories de pertinença, en la mesura que si bé els grups d'edat més joves tendien a aparèixer sobrerrepresentats el 1993 entre els que se sentien únicament catalans i més catalans que espanyols, a partir del 2000 aquest fenomen s'inverteix, essent a partir d'aquest moment els grups d'edats més elevades els que hi apareixen sobrerrepresentats (veure les xifres amb asterisc i comparar amb les dels percentatges totals corresponents).

Un altre dels fets rellevants que mostra la taula 4 té a veure amb la **composició en termes d'edat dels que no saben o no contesten a la pregunta sobre el sentiment de pertinença**, especialment per a l'any 2005. Així, en aquest any **els més joves de 50 anys sempre apareixen àmpliament sobrerrepresentats dintre d'aquesta categoria** (grups d'edat de 18 a 24, de 25 a 34 i de 35 a 50 anys, sobrerrepresentats amb un 18, un 35 i un 37 per cent, respectivament), mentre que els més grans estan infrarrepresentats (dels 51 als 64, i a partir dels 65 anys, infrarrepresentats amb un 7 i un 4 per cent, respectivament).

**Taula 4. Grups d'edat per sentiment de pertinença.**

	1993					1996					2000					2005					2008				
	18 a 24	25 a 34	35 a 50	51 a 64	65 i +	18 a 24	25 a 34	35 a 50	51 a 64	65 i +	18 a 24	25 a 34	35 a 50	51 a 64	65 i +	18 a 24	25 a 34	35 a 50	51 a 64	65 i +	18 a 24	25 a 34	35 a 50	51 a 64	65 i +
UE	<b>5*</b>	14	34	26	21	10	16	30	23	21	12	19	26	22	21	8	19	30	17	28	6	22	22	27	24
E>C	7	21	22	25	25	19	16	19	28	18	14	17	22	24	23	10	20	24	25	22	7	22	23	22	27
E=C	14	21	30	17	18	14	20	29	20	17	<b>17*</b>	22	24	19	19	11	21	26	23	20	10	20	31	20	19
C>E	18	23	28	18	<b>13*</b>	17	22	29	<b>15*</b>	17	9	20	31	20	21	11	23	25	21	21	10	<b>15*</b>	26	24	<b>25*</b>
UC	<b>20*</b>	18	<b>20*</b>	20	22	14	19	20	24	24	13	<b>14*</b>	27	17	<b>29*</b>	7	17	32	18	25	8	21	28	22	21
NS/NC																<b>18*</b>	<b>35*</b>	<b>37*</b>	<b>7*</b>	<b>4*</b>	13	<b>48*</b>	30	<b>7*</b>	<b>3*</b>
% total	15	20	28	20	18	14	20	27	20	19	14	19	26	20	21	11	22	27	20	20	10	22	28	21	20

Els percentatges són de fila.

El percentatge total fa referència al percentatge de cada grup d'edat per al total de la mostra.

\* Els asteriscos indiquen que aquests percentatges difereixen significativament del percentatge de cada grup d'edat per al conjunt de la mostra corresponent a cada any i per a un nivell de confiança del 95%.

Font: elaboració pròpia a partir de les dades dels Sondeigs de l'ICPS.

Aquesta sobrerrepresentació apuntada per al 2005 dels menors de 50 anys entre els que no saben o no volen contestar a la pregunta de sentiment de pertinença, canvia el 2008, de manera que per aquest any només s'observa un grup d'edat sobrerrepresentat, el corresponent als que tenen entre 25 i 34 anys, amb un 48 per cent, tot continuant-hi la infrarrepresentació dels grups d'edat majors de 50 anys.

### 3.1.2. Nivell d'estudis

**Dins de cada grup identitari els estudis majoritaris són els primaris en tant que concentren per a totes les categories de pertinença els percentatges més elevats.** En aquest sentit, s'observen percentatges superiors al 40 per cent per a tots els grups i per a tots els anys objecte d'estudi. **Tanmateix, el nivell d'estudis primaris és el nivell d'estudis més estès entre la població.** Així, el grup dels que tenen estudis primaris conté entre el 50 i el 58 per cent del total d'enquestats per a cadascun dels anys analitzats. **És a dir, la distribució dels estudis dintre de cada grup identitari el que fa és reproduir la distribució dels estudis dintre de la població en general.**

A banda d'aquesta observació, cal fer, però, **algunes consideracions** per a cadascun dels grups de pertinença. Així, i **pel que fa al grup dels que es declaren únicament espanyols**, trobem una **sobrerrepresentació dels sense estudis per a cadascun dels cinc anys observats.** A més, s'aprecia una sobrerrepresentació entre els que tenen estudis primaris per als anys 1993, 1996 i 2000, sobrerrepresentació que no es dona en els anys

**Taula 5. Nivell d'estudis per sentiment de pertinença.**

	1993				1996				2000				2005				2008			
	Sense estudis	Est. primaris	Est. secundaris	Est. superiors	Sense estudis	Est. primaris	Est. secundaris	Est. superiors	Sense estudis	Est. primaris	Est. secundaris	Est. superiors	Sense estudis	Est. primaris	Est. secundaris	Est. superiors	Sense estudis	Est. primaris	Est. secundaris	Est. superiors
UE	<b>26*</b>	<b>63*</b>	<b>7*</b>	<b>4*</b>	<b>19*</b>	<b>68*</b>	<b>9*</b>	<b>4*</b>	<b>16*</b>	<b>65*</b>	<b>15*</b>	<b>4*</b>	<b>14*</b>	59	19	<b>8*</b>	<b>27*</b>	48	15	10
E>C	19	54	<b>9*</b>	18	<b>24*</b>	52	15	10	7	<b>74*</b>	<b>13*</b>	<b>7*</b>	9	<b>68*</b>	15	<b>9*</b>	10	55	20	15
E=C	12	57	19	12	11	60	18	11	6	58	<b>25*</b>	<b>11*</b>	5	58	21	17	7	<b>55*</b>	23	<b>15*</b>
C>E	<b>7*</b>	<b>46*</b>	<b>29*</b>	<b>18*</b>	<b>6*</b>	<b>48*</b>	<b>27*</b>	<b>19*</b>	5	<b>50*</b>	24	<b>22*</b>	<b>3*</b>	55	21	22	8	<b>43*</b>	28	22
UC	12	52	24	12	<b>5*</b>	55	<b>26*</b>	14	7	53	19	<b>21*</b>	6	<b>41*</b>	22	<b>32*</b>	<b>3*</b>	48	20	<b>29*</b>
NS/NC													5	<b>44*</b>	<b>32*</b>	20	6	45	<b>34*</b>	15
% total	13	54	20	13	11	57	20	12	7	58	22	14	6	55	22	19	8	50	24	18

Els percentatges són de fila.

El percentatge total fa referència al percentatge de cada nivell d'estudis per al total de la mostra.

\* Els asteriscos indiquen que aquests percentatges difereixen significativament del percentatge de cada nivell d'estudis per al conjunt de la mostra corresponent a cada any i per a un nivell de confiança del 95%.

Font: elaboració pròpia a partir de les dades dels Sondeigs de l'ICPS.

posteriors. Es constata també una infrarrepresentació d'aquells que tenen estudis secundaris i superiors per als anys 1993, 1996 i 2000, que no es repeteix en els anys següents, amb l'única excepció del grups d'estudis superiors l'any 2005.

Pel que fa al **grup dels que se senten més espanyols que catalans, s'observa que per als anys 2000 i 2005 el percentatge dels que compten amb estudis primaris és, amb relació als altres anys, força més elevat** (de percentatges entorn el 52-55 per cent per a la resta d'anys, al 68 per cent de l'any 2005 o a l'encara més elevat 74 per cent del 2000). A més a més, per al cas concret de l'any 2000, aquest és l'any que presenta variacions més importants, doncs es dona, a banda del ja comentat anteriorment, una infrarrepresentació dels estudis secundaris i dels estudis superiors.

Si observem **els que se senten tan espanyols com catalans, de nou apareix l'any 2000 com el que presenta variacions més significatives, ja que es dona una sobrerrepresentació dels que tenen estudis secundaris** i una infrarrepresentació dels entrevistats amb estudis superiors.

**Entre aquells que se senten més catalans que espanyols, s'observa que els sense estudis i, encara més, els que tenen estudis primaris, es troben infrarrepresentats en aquest grup.** Les persones amb estudis secundaris estan sobrerrepresentades els anys 1993 i 1996, però a partir de llavors, ja no, i la seva distribució dins d'aquest grup de pertinença s'assembla a la que presenten per al conjunt de la mostra per a cada any. De la mateixa manera, les persones amb estudis superiors es troben sobrerrepresentades el 1993, 1996 i 2000, i ho deixen d'estar a partir d'aquest any, essent la

seva distribució dins d'aquest grup de pertinença similar a la del conjunt de la mostra per a cadascun dels anys observats.

**Del grup de pertinença dels que se senten únicament catalans, es constata que a partir de l'any 2000 hi ha un augment i una sobrerrepresentació de les persones amb estudis superiors.** Per últim, entre els que no saben o no contesten, s'observa una sobrerrepresentació dels estudis secundaris.

**En definitiva, dintre de cada categoria de sentiment de pertinença solen dominar els entrevistats amb estudis primaris. En aquest sentit, el perfil educatiu dels diferents grups identitaris és molt semblant al del total del entrevistats en cada any. Tanmateix, com a tret més destacable s'aprecia una tendència a la sobrerrepresentació de les persones sense estudis entre els que se senten únicament espanyols, i una sobrerrepresentació durant el període 1993-2000 de les persones amb estudis superiors entre els que es declaren més catalans que espanyols, a la vegada que una sobrerrepresentació també d'aquest nivell educatiu a partir de 2000 i fins el 2008 entre els que es consideren únicament catalans.**

### 3.1.3. Lloc de naixement i origen dels pares

De totes les variables fins ara analitzades, el lloc de naixement és la que presenta variacions més importants quant a la seva distribució quan es comparen els diferents grups de pertinença.

**En línies generals, dintre dels que se senten únicament espanyols, predominen els nascuts a altres CCAA mentre que dintre dels que se senten únicament catalans o més catalans que espanyols són majoria els nascuts a Catalunya.** Així, en tots els anys més de la meitat dels entrevistats que es declaren únicament espanyols han nascut a Andalusia o a la resta d'Espanya, encara que aquesta majoria ha anat disminuint al llarg del temps (el 80% el 1993, el 74% el 1996, el 72% el 2000, el 60% el 2005, i el 59% el 2008).

Paral·lelament, més del 90 per cent del entrevistats que es consideren únicament catalans han nascut a Catalunya, malgrat que en aquest cas la proporció de catalans d'origen no decau en el temps i sempre se situa al voltant del 94 i 95 per cent.

Quant als que se senten més catalans que espanyols també més del 80 per cent dels enquestats han nascut a Catalunya, però tal com passava amb els que es declaraven únicament espanyols, aquesta proporció ha anat descendint al llarg dels anys, encara que, en comparació, aquesta davallada no ha estat tan forta (91% el 1993, 93% el 1996, 90% el 2000, 86% el 2005, i 83% el 2008).

D'altra banda, **els que es consideren més espanyols que catalans apareixen com la categoria identitària més heterogènia pel que fa al seu lloc de naixement.** Els nascuts a altres CCAA fora de l'andalusa i la catalana són majoria el 1993 (44%); els catalans d'origen prenen el relleu el 1996 i 2000 (40 i 42%, respectivament); els andalusos són el grup més nombrós el 2005 (32%); i els nascuts a l'estranger, el 2008 (35%). En línies generals, però, quan se sumen els percentatges dels nascuts a Andalusia i a la resta d'Espanya, aquests dos grups d'origen sempre

**Taula 6. Lloc de naixement per sentiment de pertinença.**

	1993				1996				2000				2005				2008			
	Catalunya	Andalusia	Resta Espanya	Estranger	Catalunya	Andalusia	Resta Espanya	Estranger	Catalunya	Andalusia	Resta Espanya	Estranger	Catalunya	Andalusia	Resta Espanya	Estranger	Catalunya	Andalusia	Resta Espanya	Estranger
UE	<b>19*</b>	<b>38*</b>	<b>42*</b>	1	<b>24*</b>	<b>34*</b>	<b>40*</b>	3	<b>25*</b>	<b>31*</b>	<b>41*</b>	3	<b>26*</b>	<b>26*</b>	<b>34*</b>	13	<b>19*</b>	<b>37*</b>	<b>22*</b>	22
E>C	<b>34*</b>	21	<b>44*</b>	2	<b>40*</b>	<b>34*</b>	27	0	<b>42*</b>	<b>29*</b>	<b>29*</b>	1	<b>31*</b>	<b>32*</b>	<b>25*</b>	11	<b>20*</b>	<b>22*</b>	<b>23*</b>	<b>35*</b>
E=C	<b>55*</b>	15	<b>28*</b>	2	<b>55*</b>	20	<b>23*</b>	2	<b>62*</b>	14	<b>20*</b>	4	59	<b>15*</b>	<b>19*</b>	7*	60	10	<b>17*</b>	<b>13*</b>
C>E	<b>91*</b>	<b>4*</b>	<b>5*</b>	0	<b>93*</b>	<b>2*</b>	<b>5*</b>	1	<b>90*</b>	<b>2*</b>	<b>6*</b>	2	<b>86*</b>	<b>4*</b>	<b>6*</b>	4*	<b>83*</b>	<b>4*</b>	<b>4*</b>	<b>8*</b>
UC	<b>95*</b>	<b>1*</b>	<b>2*</b>	2	<b>94*</b>	<b>2*</b>	<b>3*</b>	1	<b>94*</b>	<b>4*</b>	<b>2*</b>	1	<b>94*</b>	<b>1*</b>	<b>3*</b>	2*	<b>95*</b>	<b>1*</b>	<b>2*</b>	<b>3*</b>
NS/NC													<b>13*</b>	<b>4*</b>	<b>2*</b>	<b>81*</b>	<b>7*</b>	<b>0*</b>	<b>1*</b>	<b>92*</b>
% total	65	13	21	2	63	16	19	2	66	13	18	3	62	12	14	12	61	9	12	19

Els percentatges són de fila.

El percentatge total fa referència al percentatge de cada lloc d'origen de l'entrevistat per al total de la mostra.

\* Els asteriscos indiquen que aquests percentatges difereixen significativament del percentatge de cada lloc d'origen de l'entrevistat per al conjunt de la mostra corresponent a cada any i per a un nivell de confiança del 95%.

Font: elaboració pròpia a partir de les dades dels Sondeigs de l'ICPS.

són majoria dintre d'aquesta categoria identitària, encara que també presenten una evolució cap al retrocés (65% el 1993, 61% el 1996, 58% el 2000, 57% el 2005, i 45% el 2008).

D'altra banda, **el que es declaren tan espanyols com catalans han nascut majoritàriament a Catalunya** (entre el 62 i el 55%, segons els anys).

Però a l'hora d'examinar els percentatges no només cal tenir en compte la seva magnitud, és a dir quina és la distribució dels diferents grups d'origen dintre de cada categoria de sentiment de pertinença en termes de la proporció que presenten, del seu nombre. També cal tenir en compte si aquest grups es troben sobrerrepresentats o infrarrepresentats amb relació al pes que ocupa cada grup d'origen en el total dels entrevistats de cada any.

D'aquesta manera s'aprecia que **els nascuts a Catalunya es troben sobrerrepresentats entre els que se senten únicament catalans i més catalans que espanyols, i els nascuts a altres CCAA estan sobrerrepresentats entre els que se senten únicament espanyols, més espanyols que catalans i tan espanyols com catalans. En aquest sentit, la identitat que professen els entrevistats sembla trobar-se estretament associada al seu lloc d'origen.**

D'altra banda, **la categoria dels que no saben o no volen situar-se en termes identitaris** mereix una atenció especial el 2005, quan aquest col·lectiu experimenta un creixement notable empès, en certa lògica, per la major proporció que cada cop adquireix, tant a la població real com a les enquestes, la població immigrada nascuda a l'estranger, ja que dintre dels que no compten

o no expressen un sentiment de pertinença concret **la majoria són precisament d'origen estranger** (81% el 2005 i 92% el 2008). Tanmateix el 2008, aquest grup d'origen també es troba sobrerrepresentat en la categoria dels que se senten més espanyols que catalans, tot indicant de moment el camí que semblen estar seguint les preferències identitàries dels nouvinguts.

El lloc de naixement dels pares de l'entrevistat també presenta variacions importants quant a la seva distribució quan es comparen els diferents grups de pertinença.

Concretament, **els que se senten únicament catalans o més catalans que espanyols tendeixen a tenir majoritàriament pares nascuts tots dos a Catalunya. Aquesta tendència, però, resulta més evident encara en el cas dels que es declaren únicament catalans.** Així, entre el 70 i el 81 per cent dels entrevistats que pertanyen a aquesta darrera categoria identitària diuen que els seus pares van néixer a Catalunya, mentre que entre els que se senten més catalans que espanyols, aquests percentatges, encara que continuen essent majoritaris, només se situen entre el 60 i el 53 per cent.

Tanmateix no només es tracta del fet que determinat origen dels pares predomini numèricament, concentrant els percentatges més elevats en aquestes categories de pertinença, sinó que aquest origen es troba sobrerrepresentat de forma estadísticament significativa respecte del percentatge que representa en el total de cada mostra d'entrevistats per a cada any.

**Taula 7. Lloc de naixement dels pares per sentiment de pertinença.**

	1993			1996			2000			2005			2008		
	Tots 2 a Cat.	Tots 2 fora Cat.	Un a Cat. l'altre fora	Tots 2 a Cat.	Tots 2 fora Cat.	Un a Cat. l'altre fora	Tots 2 a Cat.	Tots 2 fora Cat.	Un a Cat. l'altre fora	Tots 2 a Cat.	Tots 2 fora Cat.	Un a Cat. l'altre fora	Tots 2 a Cat.	Tots 2 fora Cat.	Un a Cat. l'altre fora
UE	5*	91*	3*	8*	90*	2*	5*	91*	3*	3*	91*	6*	2*	96*	3*
E>C	10*	79*	10	12*	84*	4	13*	77*	10	9*	80*	11	13*	83*	3*
E=C	23*	64*	13	24*	64*	12	25*	62*	13	23*	62*	15	21*	63*	15
C>E	56*	25*	19*	60*	24*	16*	53*	31*	16*	60*	25*	15	58*	23*	19*
UC	77*	12*	11	76*	10*	14	76*	16*	8	81*	6*	13	70*	13*	17
NS/NC										7*	91*	2*	4*	92*	4*
% total	38	50	13	35	54	12	35	54	12	35	52	13	33	53	14

Els percentatges són de fila.

El percentatge total fa referència al percentatge de cada lloc d'origen dels pares de l'entrevistat per al total de la mostra.

\* Els asteriscos indiquen que aquests percentatges difereixen significativament del percentatge de cada lloc d'origen dels pares de l'entrevistat per al conjunt de la mostra corresponent a cada any i per a un nivell de confiança del 95%.

Font: elaboració pròpia a partir de les dades dels Sondeigs de l'ICPS.

D'altra banda, **els que es declaren únicament espanyols, més espanyols que catalans o tan espanyols com catalans tendeixen a tenir sobretot pares nascuts tots dos fora de Catalunya.** Es detecta també una gradació en la importància que té l'origen dels pares entre aquestes categories de sentiment de pertinença, de manera que **quant més exclusiva és la vinculació amb la identitat espanyola, més important és la proporció de pares nascuts fora de Catalunya.** Així, entre els que se senten únicament espanyols, entre el 91 i el 96 per cent tenen pares nascuts fora de Catalunya; entre els que es consideren més espanyols que catalans, aquests percentatges es redueixen i se situen entre el 77 i el 84 per cent, i entre els que es declaren tan espanyols com catalans, el pares nascuts fora només representen entre el 62 i el 64 per cent. Una altra vegada aquest origen dels pares es troba sobrerrepresentat en totes aquestes categories identitàries, tot subratllant el seu perfil diferenciat. D'altra banda, malgrat les oscil·lacions, tots aquests percentatges no dibuixen cap tendència que permeti indicar un canvi en les distribucions del lloc d'origen dels pares al llarg del temps dintre de les diferents categories de pertinença.

Per últim, cal destacar dintre de la categoria dels que no saben o no volen posicionar-se quant a la seva identitat de pertinença, la proporció important dels entrevistats que tenen pares nascuts fora de Catalunya (el 91-92%). Aquesta informació sembla trobar-se molt relacionada amb el fenomen anterior que assenyalava igualment una proporció molt important de entrevistats que no expressaven o revelaven cap sentiment de pertinença i que a la vegada eren d'origen estranger.

#### 3.1.4. Llengua habitual

**De la mateixa manera que el lloc de naixement dels entrevistats i dels seus pares indica l'existència de perfils força diferenciats quan es comparen les diverses categories de pertinença, la llengua que parlen a casa seva també introdueix matisos importants i significatius. És a dir, els entrevistats que se senten únicament espanyols, més espanyols que catalans i tan espanyols com catalans tendeixen de forma majoritària i sobrerrepresentada respecte del total de la mostra d'entrevistats per a cada any, a parlar principalment castellà, mentre que els que es consideren més catalans que espanyols o únicament catalans parlen sobretot el català.**

Així, entre el 79 i el 91 per cent dels que es declaren únicament espanyols parlen castellà; entre el 75 i el 86 dels que se senten més catalans que espanyols també utilitzen principalment aquesta llengua, i entre el 55 i el 64 per cent dels que es consideren tan espanyols com catalans fan el mateix. Novament, les oscil·lacions que experimenten tots aquests percentatges en els diferents anys no apunten cap tendència d'augment o retrocés en l'ús del castellà dintre d'aquests col·lectius identitaris, encara que sí es detecta una gradació quant a l'extensió del seu ús en funció de la importància dels vincles amb la identitat espanyola: quant més predominen, més estesa apareix la seva utilització.

**Taula 8. Llengua habitual a casa de l'entrevistat per sentiment de pertinença.**

	1993			1996			2000			2005				2008			
	Pral. català	Pral. castellà	Les dues	Pral. català	Pral. castellà	Les dues	Pral. català	Pral. castellà	Les dues	Pral. català	Pral. castellà	Les dues	Altres	Pral. català	Pral. castellà	Les dues	Altres
UE	5*	89*	6	8*	87*	5	7*	91*	3*	4*	89*	3	3	3*	79*	7	10
E>C	12*	82*	6	14*	86*	0*	18*	77*	6	7*	85*	6	3	8*	75*	5	12
E=C	30*	55*	15*	27*	62*	11*	26*	64*	10*	31*	57*	11*	2*	25*	57*	14*	5*
C>E	75*	15*	10	75*	18*	7	75*	17*	8	72*	19*	7	2*	70*	18*	8	4*
UC	90*	5*	5*	88*	9*	4	87*	9*	4	92*	3*	5	0*	87*	7*	7	0*
NS/NC										11*	51	4	35*	2*	58*	3*	37*
% total	48	42	10	41	51	8	43	50	7	43	45	8	4	39	44	10	7

Els percentatges són de fila.

El percentatge total fa referència al percentatge de l'ús de cada llengua per al total de la mostra.

\* Els asteriscos indiquen que aquests percentatges difereixen significativament del percentatge de l'ús de cada llengua per al conjunt de la mostra corresponent a cada any i per a un nivell de confiança del 95%.

Font: elaboració pròpia a partir de les dades dels Sondeigs de l'ICPS.

A la inversa i paral·lelament, entre el 92 i el 87 per cent dels entrevistats que es consideren únicament catalans parlen a casa sobretot català, i entre el 75 i el 70 per cent dels que se senten més catalans que espanyols fan servir la mateixa llengua. Una altra vegada les fluctuacions dels percentatges al llarg dels anys no dibuixen cap tendència definida i es torna a repetir la gradació en la magnitud dels percentatges a mida que la vinculació de la identitat catalana deixa de ser exclusiva per convertir-se en compartida amb l'espanyola.

D'altra banda, malgrat tractar-se de xifres modestes, val la pena destacar la sobrerrepresentació dels que parlen ambdues llengües entre les persones que se senten tan espanyoles com catalanes entre 1993 i 2000 (aquests percentatges se situen entre el 15 i el 10%). Així mateix, **dintre de la categoria dels que no expressen cap sentiment de pertinença el 2005 i 2008, destaca el col·lectiu que parla altres llengües, posant de relleu la importància del fet migratori procedent de l'estranger i les dificultats que tenen aquestes persones per identificar-se amb alguna de les categories de pertinença que se'ls planteja.** Aquesta dificultat, però, també és compartida el 2008 pels que parlen principalment castellà, en la mesura que dintre del grup dels que no se situen a l'escala en aquest any, el 58 per cent parla principalment aquesta llengua.

## 3.2. Actituds i comportaments polítics

### 3.2.1. Interès per la política

Quin és el grau d'interès per la política en general que presenta cada grup de sentiment de pertinença? Com evoluciona aquest interès al llarg del temps?

A la taula 9 apareix la distribució dels diferents nivells d'interès per la política en general dintre de cada grup de pertinença i per a cadascun dels anys considerats. **A grans trets, la política no sembla despertar un gran interès entre les persones entrevistades. Les opcions de poc o gens d'interès solen ser majoritàries a totes les categories identitàries i en tots els anys.**

Més específicament, dins dels que se senten únicament espanyols, l'opció de gens interès és la que agrupa el percentatge més elevat de la distribució, al voltant del 50 per cent, en cadascun dels anys, tret del 2000 quan que es va reduir fins el 42 per cent. Entre els que se senten més espanyols que catalans l'opció de poc interès és la que agrupa els percentatges més elevats (al voltant del 45%), tret de dos moments concrets que són l'any 1993, quan l'opció de gens fou la majoritària (41%), i l'any 2008, quan es va produir un empat tècnic entre els gens i poc interessats (32% en cada categoria). D'altra banda, entre els que se senten tan espanyols com catalans, els que estan poc i gens interessats en la política tendeixen

**Taula 9. Interès per la política en general per sentiment de pertinença**

	1993				1996				2000				2005				2008			
	Molt	Bastant	Poc	Gens	Molt	Bastant	Poc	Gens	Molt	Bastant	Poc	Gens	Molt	Bastant	Poc	Gens	Molt	Bastant	Poc	Gens
UE	1	<b>15*</b>	33	<b>51*</b>	1	<b>12*</b>	38	<b>49*</b>	9	<b>10*</b>	40	<b>42*</b>	4	<b>12*</b>	33	<b>51*</b>	7	<b>15*</b>	24	<b>54*</b>
E>C	3	22	34	41	2	15	46	37	3	15	44	37	3	21	45	31	13	23	32	32
E=C	4	24	36	36	1	18	40	41	5	19	<b>45*</b>	31	4	<b>23*</b>	42	32	<b>6*</b>	<b>23*</b>	<b>35*</b>	36
C>E	3	<b>35*</b>	34	<b>28*</b>	3	<b>27*</b>	44	<b>27*</b>	5	<b>26*</b>	41	29	4	<b>32*</b>	39	<b>24*</b>	8	<b>36*</b>	27	30
UC	6	26	31	37	<b>4*</b>	25	40	32	<b>10*</b>	<b>27*</b>	<b>30*</b>	32	<b>9*</b>	<b>41*</b>	<b>27*</b>	23	<b>16*</b>	<b>41*</b>	<b>24*</b>	<b>19*</b>
NS/NC																				
% total	4	26	34	37	2	20	41	38	6	20	41	33	5	26	39	31	8	28	31	33

Els percentatges són de fila.

El percentatge total fa referència al percentatge de cada grau d'interès per al total de la mostra.

\* Els asteriscos indiquen que aquests percentatges difereixen significativament del percentatge de cada grau d'interès per al conjunt de la mostra corresponent a cada any i per a un nivell de confiança del 95%.

Font: elaboració pròpia a partir de les dades dels Sondeigs de l'ICPS.

a predominar-hi, apareixent en tot cas petites oscil·lacions quant a quina de les dues categories es la més nombrosa en els diferents anys.

**Pel que fa al grup dels que es consideren més catalans que espanyols, en aquesta categoria comença a donar-se un major equilibri entre les opcions de menys i més interès per la política, tot i que les primeres continuen dominant sobre les segones.** Així, si bé al primer i últim any estudiats (1993 i 2008), l'opció de bastant interès és la majoritària, als altres tres anys (1996 a 2005) ho és la de poc interès.

Dintre dels que se senten únicament catalans, es pot fer una distinció entre dos moments, el primer, el que comprèn els anys 1993 a 2000 i, el segon, el que inclou els dos darrers anys estudiats, 2005 i 2008. En aquest primer període, els percentatges de menor interès per la política superen, en escreix, els de més interès, tot essent l'opció de gens la majoritària (excepció de 1996 que ho va ser la de poc interès). Però la situació canvia els dos darrers anys estudiats, ja que ara és l'opció de bastant la que agrupa els percentatges més elevats de la distribució (41% en ambdós anys).

Però com ja s'ha vist en subapartats anteriors, no només es tracta de comprovar quins són el percentatges que predominen dintre de cada categoria identitària, sinó si aquests suposen una sobrerrepresentació o infrarrepresentació d'algunes característiques socials o actitudinals quan es comparen amb la proporció que obtenen per al total de la mostra d'entrevistats. En aquest sentit i com a tret més destacat, s'observa una **tendència a la sobrerrepresentació dels menys interessats per la política entre els que se senten exclusivament espanyols, a la vegada**

**que també s'hi aprecia una infrarrepresentació dels que se senten bastant interessats.**

També es detecta la **tendència** constant **a la sobrerrepresentació dels que es declaren bastant interessats per la política entre els que se senten més catalans que espanyols, i el fenomen contrari pel que fa als que diuen que la política no els interessa gens.** En canvi, el grup dels que es consideren més espanyols que catalans, i la categoria dels que no saben o no volen situar-se en aquests termes identitaris presenten unes distribucions d'interès per la política semblants a les del total dels entrevistats.

Tanmateix, **el grup dels que se senten exclusivament catalans** és el que presenta l'evolució més interessant quant a la seva distribució en el grau d'interès per la política. Aquesta categoria identitària sol presentar unes proporcions d'interès per la política semblants a les del total de la mostra en els dos primers anys. Però **a partir sobretot de 2005**, s'hi aprecia una **sobrerrepresentació molt àmplia dels que tenen bastant interès per la política** (41%) i una infrarrepresentació paral·lela dels poc interessats (27 i 24%, segons l'any), tot indicant el **procés de politització intensa que sembla haver experimentat aquest grup de pertinença en els darrers anys.** D'altra banda **aquesta politització també sembla haver afectat, encara que més suaument, el grup dels que se senten més catalans que espanyols,** en la mesura que **a partir de 2005, la sobrerrepresentació dels bastants interessats per la política que l'havia caracteritzat s'accentua** (32% el 2005 i 36% el 2008).

Paral·lelament, els que se senten tan espanyols com catalans semblen haver patit un procés de despolitització el 2008, ja que els que declaren estar molt i bastant interessats per la política apareixen infrarrepresentats (6 i 23%, respectivament), i els poc interessats, sobrerrepresentats (35%).

### 3.2.2. Ubicació ideològica en l'escala esquerra-dreta

Una altra de les característiques actitudinals importants a examinar és el lloc on tendeixen a situar-se els diferents grups de sentiment de pertinença sobre l'escala definida pel binomi esquerra-dreta.

En línies generals, l'anàlisi de la taula corresponent mostra dos fets. D'una banda el **predomini generalitzat de les posicions d'esquerres en tots el grups identitaris, encara que amb matisos i amb certes fluctuacions segons els anys**. D'altra banda, l'aparició d'un tall temporal pel qual **fins el 1996 la distribució de les posicions ideològiques dins dels grups de pertinença tendeix a reproduir la del total de les mostres respectives**, mentre que **a partir de 2000 s'hi detecta amb més freqüència la infrarrepresentació o la sobrerrepresentacions d'algunes posicions ideològiques**, que es detallen a continuació.

Així, entre **els que se senten exclusivament espanyols**, la majoria es consideren d'esquerra (26% el 1993, 23% el 1996, 25% el 2000) o centre esquerra (22% el 2008) o no saben o no volen situar-se ideològicament (34% el 2005). Tanmateix, a banda, dels percentatges que predominen numèricament en cada moment, també s'observen dues particularitats. En primer lloc, una **tendència creixent des de 1996 a la sobrerrepresentació dels que se**

**Taula 10. Ubicació ideològica sobre l'eix esquerra-dreta per sentiment de pertinença**

	1993						1996						2000						2005						2008					
	Esquerra	Centre esquerra	Centre	Centre dreta	Dreta	NS/NC	Esquerra	Centre esquerra	Centre	Centre dreta	Dreta	NS/NC	Esquerra	Centre esquerra	Centre	Centre dreta	Dreta	NS/NC	Esquerra	Centre esquerra	Centre	Centre dreta	Dreta	NS/NC	Esquerra	Centre esquerra	Centre	Centre dreta	Dreta	NS/NC
UE	26	19	21	5	7	<b>22*</b>	23	<b>17*</b>	<b>23*</b>	10	<b>7*</b>	<b>21*</b>	25	<b>10*</b>	30	8	<b>11*</b>	<b>16*</b>	<b>18*</b>	17	<b>10*</b>	8	<b>14*</b>	<b>34*</b>	9	22	37	<b>22*</b>	<b>7*</b>	<b>3*</b>
E>C	24	21	31	9	7	9	21	<b>35*</b>	21	10	3	10	26	20	31	10	4	9	25	<b>25*</b>	22	6	5	18	13	30	38	8	2	8
E=C	19	25	28	10	5	14	21	22	<b>34*</b>	8	4	12	27	17	30	7	6	<b>14*</b>	<b>23*</b>	26	22	<b>3*</b>	4	22	<b>13*</b>	29	<b>40*</b>	8	2	<b>9*</b>
C>E	20	27	23	11	4	15	19	<b>31*</b>	34	8	2	<b>6*</b>	33	<b>23*</b>	25	8	4	<b>7*</b>	30	26	22	6	<b>1*</b>	<b>14*</b>	18	<b>33*</b>	35	8	2	<b>5*</b>
UC	24	23	26	7	5	16	30*	18	29	12	3	9	35	23	23	8	4	8	<b>49*</b>	18	18	4	<b>1*</b>	<b>11*</b>	<b>40*</b>	24	<b>26*</b>	7	1	<b>2*</b>
NS/NC																			<b>18*</b>	21	<b>12*</b>	8	4	<b>38*</b>	<b>6*</b>	<b>13*</b>	<b>20*</b>	<b>1*</b>	4	<b>56*</b>
% total	22	24	26	9	5	15	22	23	31	9	4	11	29	19	28	8	6	11	27	24	20	5	4	20	17	27	35	8	2	11

Els percentatges són de fila.

El percentatge total fa referència al percentatge de cada grup ideològic per al total de la mostra.

\* Els asteriscos indiquen que aquests percentatges difereixen significativament del percentatge de cada grup ideològic per al conjunt de la mostra corresponent a cada any i per a un nivell de confiança del 95%.

Font: elaboració pròpia a partir de les dades dels Sondeigs de l'ICPS.

**situen a la dreta dintre d'aquest grup identitari**, paral·lela a una reducció de les posicions esquerranes (del 45% de l'any 1993 al 31% de l'any 2008). I, en segon lloc, una sobrerrepresentació en la majoria dels anys dels que no s'ubiquen sobre l'eix esquerra-dreta, llevat de 2008, quan súbitament decreixen per situar-se en un tímid 3 per cent.

Els que es declaren de centre tendeixen a dominar entre **els que se senten més espanyols que catalans** (31% els anys 1993 i 2000, 38% el 2008), encara que si se sumen les posicions d'esquerreres (esquerra més centre esquerra), són aquestes llavors les majoritàries. A banda d'això, les posicions ideològiques d'aquest grup de pertinença solen reproduir la distribució de les ubicacions ideològiques del total dels entrevistats cada any, llevat d'algunes sobrerrepresentacions puntuals de l'espai de centre esquerra (35% el 1996 i 25% el 2005).

**Els que se senten tan espanyols com catalans** presenten un perfil semblant al grup anterior. També **s'inclinen cap a les posicions de centre** (28% el 1993, 34% el 1996, 30% el 2000, 40% el 2005), **però si es tenen en compte conjuntament els espais d'esquerra i centre esquerra, llavors aquests són majoria**. Tanmateix a partir de 2005 es produeix una infrarrepresentació dels que se situen en l'esquerra dintre d'aquest grup (23% el 2005 i 13% el 2008).

Quant als que **se senten més catalans que espanyols**, tornen a destacar tres categories com les que recullen els percentatges més elevats al llarg dels anys estudiats: esquerra (33% el 2000 i 30% el 2005); centre esquerra (27% el 1993); i centre (34% el 1996 i 35% el 2008). **En termes globals, però les opcions**

**d'esquerres recullen percentatges al voltant del 50 per cent**, mentre que els de dreta oscil·len entre el 15 i el 7 per cent. Cal destacar la infrarrepresentació dels que no saben o no volen situar-se ideològicament per a tots els anys de l'estudi, tret de 1993.

**Entre aquells que se senten únicament catalans, són majoria els que s'ubiquen en l'esquerra a partir de 1996**, tot resultant **especialment** sobrerrepresentada aquesta categoria ideològica **en els dos darrers anys** (49 i 40%, respectivament).

Per als dos darrers anys de l'estudi també s'ha inclòs el **grup dels que no saben o no volen declarar la seva identitat** amb relació a Espanya i Catalunya. Tant en un any com en l'altre, el **percentatge més elevat de la distribució correspon a la categoria dels que no saben o no volen situar-se en l'escala esquerra-dreta**, proporció que a més es troba sobrerrepresentada si se la compara amb la del total de la mostra de cada any.

### 3.2.3. Actituds respecte d'Espanya i Catalunya

En aquest subapartat s'examina el perfil de cada grup de pertinença en termes de les actituds que mantenen sobre Catalunya i Espanya. Concretament s'analitza si hi ha diferències o no quant al grau de proximitat que sent cada grup respecte d'ambdues realitats territorials, i també si hi ha dissimilituds o no quant a les seves preferències sobre l'articulació que hauria de tenir Catalunya amb relació a Espanya.

Les taules següents mostren precisament els percentatges relatius al grau de proximitat de les diverses categories identitàries

respecte de Catalunya (taula 11) i Espanya (taula 12). Aquestes dades no estan disponibles, però, per a l'any 1993, perquè els sondeigs d'ICPS no inclouen llavors aquestes preguntes.

Així i **pel que fa a Catalunya, tots els grups de pertinença s'hi consideren majoritàriament molt o bastant pròxims**, ja que ambdues opcions de resposta són les que agrupen els percentatges més elevats: si se sumen superen el 80 per cent, i, fins i tot en alguns grups (més catalans que espanyols i únicament catalans), el percentatge augmenta fins el 100 per cent.

Tanmateix, cal tenir en compte que **també es produeix certa gradació en les respostes, que indiquen que els grups més propers a la identitat espanyola tendeixen a sentir-se molt pròxims a Catalunya en menor proporció que els grups que tenen un vincle més estret amb la identitat catalana**. És a dir, són sobretot els que es consideren més catalans que espanyols i exclusivament catalans, els que responen en més d'un 80 per cent que se senten molt propers a Catalunya, mentre que la resta de categories identitàries no mostren la mateixa intensitat de proximitat i els seus percentatges rarament superen el 50 per cent.

Paral·lelament, també s'aprecia una sobrerrepresentació i infrarrepresentació d'algunes opcions de resposta quant al grau de proximitat a Catalunya, coherents amb la gradació esmentada. Així, entre els que se senten exclusivament catalans o més catalans que espanyols tendeix a produir-se una sobrerrepresentació dels entrevistats que es declaren molt propers a Catalunya i una infrarrepresentació dels que s'hi senten bastant propers. Contràriament, entre els grups de pertinença més vinculats a Espanya, apareix una sobrerrepresentació dels bastant propers a

**Taula 11. Proximitat a Catalunya per sentiment de pertinença**

	1996				2000				2005				2008			
	Molt	Bastant	Poc	Gens	Molt	Bastant	Poc	Gens	Molt	Bastant	Poc	Gens	Molt	Bastant	Poc	Gens
UE	44*	36	17*	3*	37*	45*	16*	2*	42*	39	17*	3*	46	37	9*	9*
E>C	35*	52*	13*	0	28*	52*	21*	0	40*	55*	5	0	30*	53	13*	3
E=C	64	35*	1*	0	45*	53*	1*	0	63	36*	1*	0	39*	58*	3*	1
C>E	87*	13*	0*	0	80*	20*	0*	0	80*	20*	0*	0	64*	33*	2	0
UC	91*	9*	0*	0	96*	2*	1*	1	93*	7*	0*	0	91*	9*	0*	0
NS/NC									29*	60*	10*	2*	9*	75*	14*	2
% total	68	28	4	1	58	38	4	0	65	32	3	0	49	46	4	1

**Taula 12. Proximitat a Espanya per sentiment de pertinença**

	1996				2000				2005				2008			
	Molt	Bastant	Poc	Gens	Molt	Bastant	Poc	Gens	Molt	Bastant	Poc	Gens	Molt	Bastant	Poc	Gens
UE	89*	10*	1*	0	90*	9*	1*	0*	84*	15*	1*	0*	84*	15*	2*	0*
E>C	72*	27*	2*	0	55*	43	1*	1	69*	31*	0*	0*	43*	50	7*	0
E=C	55*	43*	2*	0*	34	63*	3*	0*	44*	51*	4*	1*	28*	65*	6*	1*
C>E	19*	54*	25*	2	7*	61*	29*	3	8*	50*	39*	3	8*	49	39*	4
UC	13*	34	44*	9*	5*	34*	35*	26*	6*	22*	49*	23*	4*	13*	55*	28*
NS/NC									19*	51	26	4	7*	74*	16	3
% total	48	39	12	2	33	50	13	5	34	43	19	4	23	51	21	6

Els percentatges són de fila.

El percentatge total fa referència al percentatge que recull cada grau de proximitat a Catalunya o Espanya per al total de la mostra.

\* Els asteriscos indiquen que aquests percentatges difereixen significativament del percentatge que recull cada grau de proximitat a Espanya per al conjunt de la mostra corresponent a cada any i per a un nivell de confiança del 95%.

Font: elaboració pròpia a partir de les dades dels Sondeigs de l'ICPS.

Catalunya i una infrarrepresentació dels que s'hi consideren molt propers.

Finalment, pel que fa aquells que se senten tan espanyols com catalans l'opció de bastant proximitat a Catalunya és la que agrupa la proporció més elevada d'entrevistats i, a més, de forma sobrerrepresentada.

**Tanmateix, quan s'examina el grau de proximitat a Espanya dels diferents grups de pertinença, s'observa un canvi important. Ara no hi ha una resposta unànime que indiqui que entre els diversos grups predomina la proximitat respecte d'Espanya, sinó que es troben respostes de signe diferent en funció de la categoria identitària de què es tracti.**

Així, entre aquells que se senten únicament espanyols o més espanyols que catalans, els percentatges de molta i bastant proximitat a Espanya superen el 90 per cent en tots els anys. I una distribució similar es dona entre aquells que se senten tan espanyols com catalans, encara que abans dominaven i es trobaven sobrerrepresentades les respostes que assenyalaven molta proximitat, i ara existeix un major equilibri entre els que s'hi senten molt i bastant propers a Espanya (ambdues opcions de resposta solen aparèixer sobrerrepresentades).

D'altra banda aquesta tendència a la gradació continua, i entre els que se senten més catalans que espanyols, malgrat que són majoria els que es consideren bastant propers a Espanya, els percentatges dels que s'hi senten poc propers ja presenten una magnitud més gran, a la vegada que una inclinació al seu creixement

en el temps (25% el 1996, 29% el 2000 i 39% en els anys 2005 i 2008).

En canvi, **en el grup de pertinença que es declara exclusivament català, són majoritaris els que es consideren poc o gens pròxims a Espanya.** Els percentatges corresponents mostren la sobrerrepresentació d'aquestes opcions de resposta dintre d'aquesta identitat, sobretot pel que fa als que es declaren gens propers. **D'altra banda també s'hi aprecia un creixement molt important dels sentiments de llunyania respecte d'Espanya al llarg dels anys analitzats (53 % el 1996, 61% el 2000, 72% el 2005 i 83% el 2008).**

En definitiva, mentre que la majoria dels sentiments de proximitat a Catalunya semblen força estesos entre tots el grups de pertinença, la proximitat a Espanya resulta més problemàtica, en la mesura que les categories identitàries que situen la identitat catalana per sobre de l'espanyola, o que fins i tot l'exclouen, tendeixen a expressar certa llunyania respecte d'aquesta entitat territorial.

Per últim, la taula 13 mostra les preferències dels diversos grups de sentiment de pertinença quant al tipus d'articulació territorial que hauria de tenir Catalunya amb relació a Espanya. **Tant els que es consideren únicament espanyols, com els que se senten més espanyols que catalans, o d'ambdues categories per igual tendeixen a preferir majoritàriament una Catalunya que sigui Comunitat Autònoma (CA).** Aquesta opció sempre recull més del 50 per cent de les respostes per a cadascun d'aquests tres grups i per a tots els anys, essent a més una opció que apareix sobrerrepresentada quan es compara amb els percentatges corresponents per al total de la mostra. D'altra banda, destaquen

especialment, els percentatges que assoleix la preferència d'una CA el 2008 entre aquests grups. Així, entre els que es consideren únicament espanyols el 75 per cent vol que Catalunya sigui una CA, un 77 per cent dels que se senten més espanyols que catalans vol el mateix, i un 70 per cent dels que declaren una identitat dual s'expressa en el mateix sentit.

**Paral·lelament, en aquests mateixos grups identitaris s'aprecia una sobrerrepresentació dels percentatges relatius a la preferència d'una Catalunya en termes d'una regió d'Espanya, especialment pel que fa als grups dels que se senten únicament espanyols o més espanyols que catalans.**

Però malgrat aquesta sobrerrepresentació, aquestes xifres han anat tendint a disminuir en el temps, de forma que si l'any 1993 el 40 per cent dels que es declaraven exclusivament espanyols defensava una Catalunya regió, el 2008 aquest percentatge només arribava al 17 per cent. **D'altra banda, en aquestes tres categories identitàries també es dona una infrarrepresentació de les opcions que defensen una Catalunya Estat i part d'una Espanya federal, però sobre tot d'una Catalunya independent.**

Pel contrari, **en el grup on domina la identitat catalana per sobre de l'espanyola**, s'aprecia una varietat més acusada quant a les preferències sobre l'organització territorial de l'Estat. Concretament dintre d'aquest grup **hi ha un cert equilibri entre els que contesten que prefereixen una Catalunya CA i una Catalunya Estat formant part d'una Espanya federal.**

Tanmateix, les dades també ens indiquen una sobrerrepresentació d'aquesta segona opció (35% el 1993, 29% el 1996, 26% el 2000, 43% el 2005 i 32% el 2008).

**Taula 13. Preferències sobre la relació de Catalunya respecte de l'organització territorial de l'Estat per sentiment de pertinença**

	1993				1996				2000				2005				2008			
	Una regió d'Espanya	Una CA	Estat d'una Espanya federal	Un Estat independent	Una regió d'Espanya	Una CA	Estat d'una Espanya federal	Un Estat independent	Una regió d'Espanya	Una CA	Estat d'una Espanya federal	Un Estat independent	Una regió d'Espanya	Una CA	Estat d'una Espanya federal	Un Estat independent	Una regió d'Espanya	Una CA	Estat d'una Espanya federal	Un Estat independent
UE	40*	51*	7*	2*	31*	63	2*	5*	27*	63*	6*	5*	25*	55	16*	3*	17*	75*	3*	5*
E>C	29*	57*	12	2*	15	73*	10	2*	23*	63	8	7*	12	76*	11*	2*	11*	77*	11	2*
E=C	18	51*	21	11*	10	70*	12	7*	16*	66*	12	6*	9	66*	20*	5*	6	70*	17	8*
C>E	3*	35*	35*	27	3*	39*	29*	29*	4*	40*	26*	31*	1*	40*	43*	16*	2*	48*	32*	18
UC	4	17*	11*	68*	2*	30*	14	55*	1*	27*	15	57*	1*	22*	34*	43*	0*	19*	25	56*
NS/NC																				
% total	16	41	20	24	11	58	14	17	13	54	14	19	8	55	26	12	5	59	19	17

Els percentatges són de fila.

El percentatge total fa referència al percentatge que recull cada preferència d'articulació territorial per a Catalunya per al total de la mostra.

\* Els asteriscos indiquen que aquests percentatges difereixen significativament del percentatge que recull cada preferència d'articulació territorial per a Catalunya per al conjunt de la mostra corresponent a cada any i per a un nivell de confiança del 95%.

Font: elaboració pròpia a partir de les dades dels Sondeigs de l'ICPS.

Per últim, **els que se senten únicament catalans tendeixen de forma majoritària i sobrerrepresentada a preferir la independència de Catalunya i la creació d'un Estat propi** (68% el 1993, 55% el 1996, 57% el 2000, 43% el 2005 i 56% el 2008). D'altra banda, entre els que no saben o no volen situar-se en termes identitaris domina la preferència per una Catalunya CA.

#### 3.2.4. Preferències partidistes

En aquest subapartat s'examinen les preferències partidistes de cada categoria identitària. Per quins partits senten simpaties els diferents grups? En principi, caldria suposar un patró de distribució pel qual les persones que consideren més important la identitat catalana tendeixin a preferir partits nacionalistes, mentre que els que senten com a prioritària la identitat espanyola simpatitzin majoritàriament amb els partits no nacionalistes. L'anàlisi de la taula 14, sembla corroborar aquest patró, encara que també s'hi aprecien altres detalls rellevants.

Així, **en el grup dels que es declaren únicament espanyols normalment dominen les persones que no senten simpatia per cap partit** (53% el 1993, 48% el 1996, 33% el 2000, 41% el 2005 i 43% el 2008), i **també hi apareixen sobrerrepresentats els entrevistats que expressen les seves simpaties pel PP**, especialment a partir de 2000. Paral·lelament dintre d'aquest grup de pertinença **les preferències partidistes cap a CiU o ERC són molt poc freqüents i es troben infrarrepresentades**.

**Taula 14. Simpatia de partit per sentiment de pertinença**

	1993						1996						2000						
	PP	CiU	ERC	PSC (PSOE)	IC	Cap	PP	CiU	ERC	PSC (PSOE)	IC	Cap	PP	CiU	ERC	PSC (PSOE)	IC	EUiA (IU)	Cap
UE	13*	4*	0*	28*	3	53*	9	5*	1*	33	5	48	30*	0*	0*	36	1	0*	33*
E>C	14*	6*	0*	27	10	43	20*	2*	0	45*	3	31	15	7*	0*	44*	1	3	30
E=C	9*	14*	1*	25*	9	42	7	12*	2*	28	6	45	14*	15*	2*	36*	3	3	27
C>E	1*	36*	11	15	6	31	2*	38*	6	17*	6	30*	3*	40*	11*	22*	5	3	18*
UC	1*	33*	26*	4*	6	30*	1*	32*	20*	8*	1	38	3*	34*	26*	12*	3	2	20
NS/NC																			
% total	7	21	8	19	7	38	6	18	5	25	5	41	12	20	7	30	3	3	25

	2005							2008							
	PP	CiU	ERC	PSC (PSOE)	ICV	EUiA (IU)	Cap	PP	CiU	ERC	PSC (PSOE)	ICV	EUiA (IU)	C's	Cap
UE	20*	0*	1*	33	2	2	41	21*	0*	0*	31	2	2	3*	43
E>C	14*	4*	1*	47*	2	4	29	8	5	0*	48*	0	0	0	38
E=C	8	8*	5*	36*	6	3	35*	6	8*	2*	35*	5	2*	1	42*
C>E	3*	26*	20*	17*	6	2	25*	1*	24*	12*	26	6	1	0	30*
UC	1*	27*	42*	6*	6	0	19*	1*	25*	35*	9*	4	0	0	26*
NS/NC	5	1*	0*	30	8	0	56*	7	1*	0*	47*	1	0	0	45
% total	7	14	12	28	5	2	32	5	13	8	31	4	1	1	37

Els percentatges són de fila.

El percentatge total fa referència al percentatge de simpatia que recull cada partit o cap per al total de la mostra

\* Els asteriscos indiquen que aquests percentatges difereixen significativament del percentatge de simpatia que recull cada partit o cap per al conjunt de la mostra corresponent a cada any i per a un nivell de confiança del 95%.

Font: elaboració pròpia a partir de les dades dels Sondeigs de l'ICPS.

Entre els que se senten **més espanyols que catalans, solen predominar, i a més de forma sobrerrepresentada, les respostes de simpatia cap al PSC (PSOE)** (45% el 1996, 44% el 2000, 47% el 2005 i 48% el 2008), mentre que no tenir simpatia per cap partit apareix com la segona opció més triada, i les preferències per CiU i ERC, minoritàries i infrarrepresentades. D'altra banda, en aquesta categoria identitària també es detecta una sobrerrepresentació en alguns anys dels entrevistats que senten simpaties pel PP (14% el 1993, 20% el 1996 i 14% el 2005).

En **el grup de les identitats duals** (és a dir, dels que es consideren tan espanyols com catalans) **hi ha anys en què són majoria els que prefereixen el PSC (PSOE) (2000 i 2005) i anys en què dominen numèricament els que no tenen simpatia per cap partit (1993, 1996 i 2008)**. A més, els percentatges corresponents a les simpaties socialistes sempre tendeixen a estar sobrerrepresentats en aquest grup de pertinença per comparació al total de la mostra. D'altra banda, malgrat que els percentatges de simpatia cap a CiU i ERC són d'una magnitud més gran quan els comparem amb els que recullen els grups de pertinença comentats anteriorment, encara hi apareixen infrarrepresentats, especialment pel que fa a ERC.

**Les persones que es declaren més catalanes que espanyoles concedeixen les seves simpaties majoritàriament, i de forma sobrerrepresentada, a CiU** (36% el 1993, 38% el 1996, 40% el 2000, 26% el 2005, i 24% el 2008), encara que també s'hi aprecia al llarg del temps un retrocés en la seva magnitud i una evolució creixent a la sobrerrepresentació d'ERC, fent-se especialment evidents ambdós fenòmens en el 2005.

**Dintre dels exclusivament catalans, tendeixen a dominar els entrevistats que simpatitzen amb CiU (1993 i 2000), però a partir de 2005, aquest lloc és ocupat per ERC (42% el 2005, 35% el 2008). D'altra banda, les dades també indiquen una infrarrepresentació de les respostes que assenyalen preferències partidistes respecte del PSC (PSOE) i el PP. Per últim, entre les **persones que no mostren cap identitat amb relació a Espanya i Catalunya, el 2005 són majoria els que no senten simpatia per cap partit (56%), mentre que el 2008 ho són els que prefereixen els socialistes (47%).****

### 3.2.5. Eleccions i vot

Un altre dels aspectes que analitza aquesta recerca consisteix a examinar si hi ha diferències quant al comportament electoral dels diversos grups de pertinença. A quines forces polítiques tendeixen a votar? Voten el mateix a les eleccions generals i a les eleccions al Parlament de Catalunya? I, per començar, atorguen la mateixa importància a totes les eleccions?

Concretament l'examen de la taula 15 aporta informació sobre aquesta darrera qüestió. En línees generals s'hi aprecia un **patró pel qual en els dos grups en què domina la identitat espanyola i en el grup de pertinença dual les eleccions generals apareixen com les més importants, tant en termes numèrics com de sobrerrepresentació dels percentatges respectius per comparació als percentatges corresponents per al total de mostra.** Aquesta tendència, però, és especialment acusada per als anys 1993 i 1996 en el cas dels que se senten més espanyols que

catalans (65 i 74%, respectivament), mentre que també es detecta un fenomen de lleuger descens de la importància atribuïda a les eleccions generals entre els que es consideren exclusivament espanyols (del 54% de l'any 1993 al 42% de 2008).

Paral·lelament, **el grau d'importància atorgat a les eleccions autonòmiques per part dels entrevistats de tots tres grups sempre es menor per comparació a l'atribuït a les eleccions generals**, fet que a més resulta particularment intens dintre del grup de sentiment de pertinença exclusivament espanyol.

**Contràriament, els que se senten més catalans que espanyols o únicament catalans tendeixen a qualificar de més importants les eleccions autonòmiques.** Quant més exclusius són aquests sentiments de pertinença, més gran és la magnitud de la importància concedida a aquestes eleccions, que a més apareix sobrerrepresentada en comparació a la importància que les atribueix el total de la mostra d'entrevistats per a cada any.

Tanmateix, ambdós grups identitaris mantenen actituds un tant diferents sobre la importància que concedeixen a les eleccions generals amb relació a les altres tres categories anteriors. Així, mentre que els segons atorguen una importància menor a les eleccions autonòmiques, els primers solen afirmar en una magnitud major que les eleccions generals són les més importants. És a dir, **la proximitat amb la identitat catalana no porta aparellat un menor interès per les eleccions generals, mentre que la proximitat amb la identitat espanyola sí que tendeix a associar-se amb un interès menor per les eleccions autonòmiques.**

**Taula 15. Eleccions considerades més importants per sentiment de pertinença**

	1993						1996						2000						2005						2008					
	Autonòmiques	Generals	Municipals	Europees	Totes igual	Cap	Autonòmiques	Generals	Municipals	Europees	Totes igual	Cap	Autonòmiques	Generals	Municipals	Europees	Totes igual	Cap	Autonòmiques	Generals	Municipals	Europees	Totes igual	Cap	Autonòmiques	Generals	Municipals	Europees	Totes igual	Cap
UE	<b>6*</b>	<b>54*</b>	4	9	<b>22*</b>	5	<b>10*</b>	<b>57*</b>	9	6	14	4	<b>8*</b>	<b>56*</b>	<b>5*</b>	8	22	3	<b>9*</b>	<b>48*</b>	6	7	<b>21*</b>	10	<b>5*</b>	<b>42*</b>	13	6	22	12
E>C	<b>14*</b>	<b>65*</b>	8	2	9	3	<b>12*</b>	<b>74*</b>	7	3	<b>4*</b>	0	19	39	10	7	23	2	24	<b>46*</b>	<b>4*</b>	<b>10*</b>	12	5	<b>10*</b>	<b>46*</b>	14	5	12	14
E=C	<b>21*</b>	<b>49*</b>	8	8	12	2	21	45	10	6	14	4	<b>17*</b>	<b>42*</b>	10	6	22	3	<b>21*</b>	<b>41*</b>	11	5	16	6	<b>16*</b>	<b>40*</b>	<b>10*</b>	4	21	9
C>E	<b>46*</b>	<b>25*</b>	8	6	13	3	<b>36*</b>	<b>31*</b>	12	4	14	2	<b>34*</b>	<b>27*</b>	<b>15*</b>	4	19	2	<b>43*</b>	<b>23*</b>	<b>15*</b>	3	11	5	<b>32*</b>	<b>15*</b>	<b>17*</b>	6	21	9
UC	<b>45*</b>	<b>19*</b>	<b>13*</b>	8	13	3	<b>40*</b>	<b>23*</b>	13	3	18	2	<b>42*</b>	<b>19*</b>	13	5	18	2	<b>54*</b>	<b>14*</b>	15	2	11	5	<b>47*</b>	<b>14*</b>	<b>21*</b>	<b>1*</b>	<b>15*</b>	<b>2*</b>
NS/NC																			<b>16*</b>	40	9	7	8	<b>21*</b>	<b>2*</b>	<b>18*</b>	<b>4*</b>	7	<b>40*</b>	<b>30*</b>
% total	29	39	8	7	14	3	24	43	11	5	14	3	23	37	11	6	21	3	29	34	11	5	13	7	22	30	13	4	21	10

Els percentatges són de fila.

El percentatge total fa referència al percentatge que recull cada tipus d'elecció per al total de la mostra.

\* Els asteriscos indiquen que aquests percentatges difereixen significativament del percentatge que recull cada tipus d'elecció per al conjunt de la mostra corresponent a cada any i per a un nivell de confiança del 95%.

Font: elaboració pròpia a partir de les dades dels Sondeigs de l'ICPS.

Per últim, dintre del grup dels que no saben o no volen situar-se en termes identitaris, el 2005 les eleccions generals són considerades les més importants, mentre que el 2008, tots els comicis apareixen com igualment importants.

A la taula 16 es mostren les dades relatives al **record de vot a les eleccions generals** per cada grup de pertinença. Els percentatges indiquen l'existència de patrons coherents de comportament, en el sentit que cada grup tendeix a votar el partit que creu que millor recull les seves preferències identitàries. És a dir, **els entrevistats que es consideren més propers a la identitat espanyola o que compten amb identitats duals opten principalment pel PSC (PSOE) o el PP, mentre que els que se senten més catalans que espanyols o únicament catalans voten sobretot per partits identificats clarament com a nacionalistes (CiU i ERC)**. D'altra banda, les dades assenyalen canvis en la distribució del record de vot dintre de cada categoria identitària que també són un reflex de la correlació de forces existent en cada moment, i dels segments de població que guanyen i perden els partits.

**Així, els que es consideren únicament espanyols han tendit a votar majoritàriament al PSC (PSOE),** llevat de les eleccions de 2000, quan es produeix un empat entre el record de vot a socialistes i populars (35%). Tanmateix, si el 1993 i el 1996 el record de vot al PSC (PSOE) a les eleccions generals apareixia sobrerrepresentat, aquest fet ja no es torna a produir la resta d'anys, mentre que **el vot al PP, encara que inferior en magnitud, sol figurar com a sobrerrepresentat per comparació a la proporció**

**que presenta per al total de la mostra per a cadascun dels anys.**

Dintre del **grup que se sent més espanyol que català, el PSC (PSOE) torna a ser la força més votada** (els percentatges que recull dintre d'aquesta categoria identitària es mouen entre el 32 i 54%), **seguida pel PP**, malgrat que també cal destacar que **el 2005 i el 2008 una proporció important d'entrevistats d'aquest grup de pertinença declara que no van votar (20 i 39%, respectivament).**

Paral·lelament, **entre aquells que declaren una identitat dual, predomina el vot al PSC (PSOE), especialment el 2005 i 2008**, quan el record de vot adreçat a aquest partit se situa al voltant del 44-45 per cent. Tanmateix, la presència socialista tendeix a ser numèricament més gran en el grup dels que se senten més espanyols que catalans, que en aquesta categoria dual. Tornant a aquest darrer grup, **després, del vot al PSC (PSOE), l'abstenció és l'opció que sol concentrar el nombre més elevat de respostes** (entre el 17 i el 29%), **alhora que el vot al PP, encara que amb percentatges modestos, tendeix a aparèixer sobrerrepresentat. A més, el vot als partits nacionalistes, amb percentatges també petits, tendeix a la infrarrepresentació de la seva presència** per comparació a la que ocupen en el conjunt de cada mostra.

Les tendències apuntades canvien quan s'examinen els dos grups identitaris restants. És a dir, d'una sobrerrepresentació del record de vot als socialistes es passa a una sobrerrepresentació del record a CiU o ERC. Així **entre els que se senten més catalans que espanyols, el vot a CiU apareix sobrerrepresentat, encara**

**que també s'observa que la seva magnitud descendeix** (41% el 1993, 38% el 1996, 35% el 2000, 23% el 2005 i 18% el 2008), **ahora que el vot als socialistes creix**, sobrepasant fins i tot el convergent el 2005 i 2008 (31 i 38%, respectivament).

D'altra banda, **el camp dels que se senten únicament catalans, sembla tendir a ser dominat amb el temps per ERC**. Així, si en els anys 1993, 1996 i 2000, els convergents eren els que agrupaven la majoria de les respostes de record de vot en les eleccions generals (33, 35 i 38%, respectivament), a partir de 2005 aquest primer lloc és ocupat per ERC (34% el 2005 i 31% el 2008). No obstant això, ambdues formacions apareixen sobrerrepresentades dintre d'aquesta categoria identitària, mentre que el vot al PSC (PSOE) o al PP sol trobar-se infrarrepresentat.

**Entre els que no manifesten cap identitat amb relació a Espanya i/o Catalunya són majoria els que no van votar** (84% el 2005 i 92% el 2008). Tanmateix, **cal tenir en compte que una proporció important d'aquest col·lectiu està format per persones immigrades d'origen estranger, i que per tant, en la majoria dels casos no tenen dret a vot**.

Per últim, cal assenyalar que en l'examen del comportament electoral dels diferents grups de pertinença a les eleccions generals, **el vot a la formació ecosocialista d'ICV (en alguns moments en coalició amb EUiA) està uniformement representat, en el sentit que rarament les diverses categories identitàries la voten en una proporció més gran o més petita respecte dels percentatges de record de vot que recull per al total de cada mostra**.

**Taula 16. Record de vot en les eleccions generals per sentiment de pertinença**

	1993							1996							2000						
	PP	CiU	ERC	PSC	IC	No va votar	No sap / No contesta	PP	CiU	ERC	PSC	IC/verds	No va votar	No sap / No contesta	PP	CiU	ERC	PSC	IC/EUiA	No va votar	No sap / No contesta
UE	11	4*	1*	41*	4	23*	18	19*	6*	1*	39*	7	14	14	35*	1*	1*	35	0*	19	10
E>C	18*	17	0*	32	5	12	17	24*	2*	0	48*	8	10	9	17	5*	1	46*	2	18	11
E=C	12*	14*	1*	31*	9*	17	16	14*	12*	1*	35*	7	20*	11	19*	10*	2*	34*	5*	21*	8
C>E	2*	41*	10*	17*	6	11*	13	4*	38*	8*	19*	6	12*	14	7*	35*	7	25	6	12*	9
UC	4*	33*	19*	9*	3*	18	14	3*	35*	18*	16*	2*	12	13	5*	38*	18*	10*	2	13	14
NS/NC																					
% total	9	23	6	25	6	16	15	12	19	5	30	6	16	12	16	18	5	30	4	18	10

	2005							2008						
	PP	CiU	ERC	PSC	ICV/EUiA	No va votar	No sap / No contesta	PP	CiU	ERC	PSC	ICV/EUiA	No va votar	No sap / No contesta
UE	26*	0*	0*	35	2	28	8	22*	3*	0*	38	3	33	2
E>C	14*	3*	1*	54*	8	20	1*	7	5	0*	42	0	39	7
E=C	10*	6*	3*	44*	7	23	8	5	9*	1*	45*	4	29	6
C>E	3*	23*	13*	31	6	16*	9	1*	18*	9	38	5	23*	6
UC	1*	21*	34*	19*	4	12*	8	1*	25*	31*	21*	3	13*	6
NS/NC	0	0*	1*	1*	7	84*	6	0*	0*	0*	8*	0*	92*	0*
% total	8	11	9	35	6	24	7	4	12	7	36	4	32	5

Els percentatges són de fila.

El percentatge total fa referència al percentatge que recull cada opció de vot per al total de la mostra.

\* Els asteriscos indiquen que aquests percentatges difereixen significativament del percentatge que recull cada opció de vot per al conjunt de la mostra corresponent a cada any i per a un nivell de confiança del 95%.

Font: elaboració pròpia a partir de les dades dels Sondeigs de l'ICPS.

**Taula 17. Record de vot en les eleccions autonòmiques per sentiment de pertinença**

	1993							1996						2000							
	PP	CiU	ERC	PSC	IC	No va votar	No sap / No contesta	PP	CiU	ERC	PSC	IC/verds	No va votar	No sap / No contesta	PP	CiU	ERC	PSC	IC/EUiA	No va votar	No sap / No contesta
UE	6	<b>9*</b>	<b>0*</b>	<b>34*</b>	3	<b>25*</b>	24	<b>11*</b>	<b>10*</b>	<b>1*</b>	<b>36*</b>	6	16	<b>21*</b>	<b>18*</b>	<b>6*</b>	<b>1*</b>	<b>36*</b>	<b>1*</b>	<b>24*</b>	14
E>C	<b>11*</b>	20	<b>0*</b>	<b>30*</b>	6	14	20	<b>13*</b>	<b>9*</b>	<b>0*</b>	<b>38*</b>	6	16	18	12	<b>16*</b>	<b>1*</b>	<b>40*</b>	2	18	10
E=C	5	<b>23*</b>	<b>1*</b>	<b>25*</b>	<b>6*</b>	20	21	4	28	<b>2*</b>	<b>26*</b>	6	<b>18*</b>	15	10	<b>23*</b>	<b>2*</b>	<b>32*</b>	5	<b>20*</b>	9
C>E	<b>1*</b>	<b>48*</b>	<b>8*</b>	<b>12*</b>	3	15	<b>14*</b>	<b>2*</b>	<b>45*</b>	<b>12*</b>	<b>11*</b>	7	12	11	<b>3*</b>	<b>43*</b>	<b>13*</b>	<b>19*</b>	5	<b>12*</b>	<b>6*</b>
UC	<b>0*</b>	<b>41*</b>	<b>16*</b>	<b>7*</b>	3	17	16	<b>1*</b>	<b>44*</b>	<b>21*</b>	<b>7*</b>	3	<b>10*</b>	15	<b>1*</b>	<b>44*</b>	<b>21*</b>	<b>9*</b>	3	<b>11*</b>	12
NS/NC																					
% total	3	30	5	20	4	18	19	5	30	6	23	6	15	15	8	28	7	27	4	17	10

	2005							2008						
	PP	CiU	ERC	PSC	ICV/EUiA	No va votar	No sap / No contesta	PP	CiU	ERC	PSC	ICV/EUiA	No va votar	No sap / No contesta
UE	<b>21*</b>	<b>2*</b>	<b>2*</b>	32	2	30	10	<b>21*</b>	<b>5*</b>	<b>0*</b>	36	3	34	2
E>C	<b>11*</b>	<b>7*</b>	<b>2*</b>	<b>43*</b>	7	24	7	7	<b>5*</b>	<b>0*</b>	<b>39*</b>	0	<b>46*</b>	3
E=C	6	<b>12*</b>	<b>5*</b>	<b>35*</b>	8	26	10	4	15	<b>3*</b>	<b>35*</b>	6	30	6
C>E	<b>2*</b>	<b>29*</b>	<b>22*</b>	<b>18*</b>	6	<b>16*</b>	9	<b>0*</b>	<b>30*</b>	13	23	7	<b>22*</b>	5
UC	<b>0*</b>	<b>28*</b>	<b>44*</b>	<b>5*</b>	4	<b>11*</b>	9	<b>0*</b>	<b>28*</b>	<b>42*</b>	<b>11*</b>	3	<b>9*</b>	7
NS/NC	<b>0*</b>	<b>0*</b>	<b>0*</b>	<b>0*</b>	9	<b>85*</b>	6	<b>0*</b>	<b>0*</b>	<b>0*</b>	<b>4*</b>	1	<b>95*</b>	<b>0*</b>
% total	5	16	13	25	6	26	9	3	18	10	27	5	32	5

Els percentatges són de fila.

El percentatge total fa referència al percentatge que recull cada opció de vot per al total de la mostra.

\* Els asteriscos indiquen que aquests percentatges difereixen significativament del percentatge que recull cada opció de vot per al conjunt de la mostra corresponent a cada any i per a un nivell de confiança del 95%.

Font: elaboració pròpia a partir de les dades dels Sondeigs de l'ICPS.

La taula 17 mostra les **dades sobre el record de vot declarat per cada grup de pertinença**, però en aquest cas amb relació a les eleccions autonòmiques. Les tendències són força similars a les assenyalades per a l'anàlisi del record de vot a les eleccions generals. Així, **dintre dels que se senten únicament espanyols, el PSC sol ser el partit que recull la majoria del record de vot en tots els anys**, malgrat que els percentatges corresponents només suposen una sobrerrepresentació dels que obté per al total de cada mostra en els tres primers anys (1993, 1996, 2000). D'altra banda, **a partir de 2000 el PP apareix com la segona força més votada per aquest grup i amb un pes significativament per sobre del que ocupa per al total dels entrevistats** (21% el 2005 i el 2008). A més a més, destaca el fet que per a aquesta mateixa categoria identitària el percentatge dels que declaren que no van votar a cap partit resulta força elevat i sobrerrepresentat el 1993 i el 2000 (25 i 24%, respectivament).

**Pel que fa als que se senten més espanyols que catalans, torna a dominar-hi el record del vot al PSC** (30% el 1993, 38% el 1996, 40% el 2000, 43% el 2005 i 39% el 2008), mentre que el vot al PP sol aparèixer sobrerrepresentat, i els dels partits nacionalistes infrarrepresentat.

**Dintre del grup que compta amb una identitat dual, es dóna un cert empat del vot declarat a les eleccions autonòmiques entre PSC i CIU fins el 1996. A partir de llavors, el vot als socialistes sempre presenta magnituds superiors i sobrerrepresentades** (32% el 2000, i 35% el 2005 i el 2008), i el vot convergent es redueix, fet que corre paral·lel a un cert augment també dels que declaren que no van votar. D'altra banda, **és dintre**

**d'aquesta categoria dual en què es produeix la diferència més rellevant quan es compara el patró de vot declarat que presenta per a les eleccions generals i les autonòmiques. Així, en les primeres el PP sol ser, de les diverses opcions de vot, el segon partit més triat, mentre que a les eleccions al Parlament de Catalunya, aquesta posició sol ser ocupada per CiU.**

Quant als dos grups de pertinença restants, torna a produir-se la pauta registrada per al record de vot a les eleccions generals. Una altra vegada els partits nacionalistes (CiU i ERC) són sempre els que recullen xifres de vot declarat molt per sobre de les proporcions que obtenen per al total dels entrevistats. Així, **entre els que es consideren més catalans que espanyols, els convergents aconseguixen la majoria dels vots** (48% el 1993, 45% el 1996, 43% el 2000), **malgrat que el 2005 i el 2009, pateixen una forta davallada** (29% i 30%, respectivament).

I pel que fa **als que es consideren exclusivament catalans, CiU torna a aparèixer com l'opció de vot que concentra els percentatges més elevats** (41% el 1993, 44% el 1996 i el 2000), **però aquest espai li és fortament disputat a partir de 2005, quan ERC se situa com la primera força més votada** (44% el 2005 i el 42% el 2008).

Per últim, i de manera semblant a com passava en el cas del record de vot a les eleccions generals, els que no expressen cap identitat indiquen aclaparadorament que no van votar (creiem que es tornen a amagar novament aquí els efectes de la qüestió migratòria), mentre que el vot a ICV-EUiA continua sense presentar un perfil identitari definit, ja que tots els grups de pertinença tendeixen a votar-lo en la mateixa proporció.

### 3.3. Conclusions

Quin és, doncs, el perfil en termes sociodemogràfics, actitudinals i de comportament electoral que caracteritza cada grup de sentiment de pertinença? Han experimentat aquests perfils canvis al llarg del temps? Han estat canvis importants? Aquest apartat pretén precisament resumir les troballes més importants que es desprenen de l'examen fins ara realitzat sobre com es distribueixen determinats trets dintre de cada categoria identitària.

Com ja s'ha vist hi ha algunes característiques la distribució de les quals no apunta cap a la presència de perfils diferenciats: és el cas del sexe, l'edat i els estudis. És a dir, **tots els grups de pertinença compten amb la mateixa proporció de dones i d'homes, i en tots són majoria les persones amb estudis primaris. A més, la mitjana d'edat per a totes les categories oscil·la entre el 42 i 51 anys.** Malgrat aquestes semblances, també s'aprecien algunes **particularitats**:

- un cert envelliment del grup dels que se senten més catalans que espanyols i únicament catalans;
- el predomini d'edats més joves en el grup dels que no tenen cap identitat amb relació a Espanya i/o Catalunya, degut en part a la presència important dins d'aquest grup de població immigrada d'origen estranger, que tendeix també a ser més jove,
- la sobrerrepresentació constant de les persones sense estudis en la categoria dels que es consideren únicament espanyols;

- la inclinació a la sobrerrepresentació en alguns anys dels que tenen estudis superiors entre els que se senten més catalans que espanyols (1993-2000) i únicament catalans (2000-2008);

Tanmateix, les diferències més importants tenen a veure amb la resta de variables analitzades. Així i començant pel **grup dels que se senten únicament espanyols**, aquest col·lectiu es caracteritza bàsicament pels següents **trets**:

- predomini dels nascuts a altres CCAA;
- tendència majoritària a que ambdós pares hagin nascut fora de Catalunya;
- ús majoritari del castellà com a llengua habitual a casa;
- sobrerrepresentació dels gens interessats per la política;
- tendència creixent a partir de 1996 a la sobrerrepresentació dels que se situen a la dreta en l'espectre ideològic;
- menys proporció de persones, si es compara amb els altres grups de pertinença, que es consideren molt properes a Catalunya;
- preferència majoritària per una articulació territorial de Catalunya dins d'Espanya sota la forma de CA i sobrerrepresentació dels que opten per una Catalunya com a regió;
- domini de la manca de simpaties de partit i sobrerrepresentació de les simpaties cap al PP;
- tendència majoritària i a la sobrerrepresentació a considerar les eleccions generals com les més importants;
- predomini del record de vot al PSC (PSOE) en les eleccions generals i a les autonòmiques. Sobrerrepresentació en ambdós casos del record de vot al PP.

Pel que fa als que **se senten més espanyols que catalans**, aquest grup presenta les següents **particularitats**:

- lloc de naixement heterogeni;
- tendència majoritària a què ambdós pares hagin nascut fora de Catalunya, però amb una intensitat menor respecte del grup de pertinença anterior;
- ús predominant del castellà;
- presenten nivells d'interès per la política semblants als del total de la població, que solen ser baixos;
- les ubicacions ideològiques sobre l'escala esquerra-dreta d'aquest grup també reproduïxen la distribució de les posicions del total de la població, posicions que en línies generals s'han repartit de forma força equilibrada entre les opcions d'esquerra, centre esquerra i centre;
- més proporció de persones, si es compara amb el grup identitari anterior, que es consideren molt properes a Catalunya;
- preferència majoritària per una organització territorial de Catalunya com a CA i sobrerrepresentació dels que opten per una Catalunya com a regió;
- domini i sobrerrepresentació de les simpaties cap al PSC (PSOE);
- tendència majoritària i a la sobrerrepresentació a considerar les eleccions generals com les més importants;
- predomini del record de vot al PSC (PSOE) en les eleccions generals i a les autonòmiques. Tendència a la sobrerrepresentació en ambdós casos del record de vot al PP.

Els que manifesten comptar amb identitats duals, és a dir, **els que es consideren tan espanyols com catalans**, mostren les **peculiaritats** següents:

- són nascuts majoritàriament a Catalunya però a la vegada hi ha una sobrerrepresentació dels nascuts a altres CCAA;
- tendència majoritària a què ambdós pares hagin nascut fora de Catalunya, però amb una intensitat menor respecte del grup de pertinença anterior;
- ús predominant del castellà;
- majoria i en alguns casos sobrerrepresentació dels que se senten poc o gens interessats per la política;
- inclinació cap a les posicions de centre, malgrat que si se sumen les ubicacions de esquerra i centre esquerra que també presenta aquest grup, les posicions esquerranes són llavors majoria;
- més proporció de persones, per comparació al grup identitari anterior, que es consideren molt properes a Catalunya;
- preferència majoritària per una articulació territorial de Catalunya respecte d'Espanya en termes de CA;
- alternança dels anys en què són majoria els que tenen simpatia de partit pel PSC (PSOE) (2000 i 2005) i els que no senten simpatia per cap partit (1993, 1996 i 2008);
- tendència majoritària i a la sobrerrepresentació a considerar les eleccions generals com les més importants;
- predomini del record de vot al PSC (PSOE) en les eleccions generals, especialment el 2005 i el 2008, alhora que l'abstenció apareix com l'opció més declarada en segon lloc;
- tendència a l'empat del record de vot al PSC i CiU en les eleccions autonòmiques fins el 1996. A partir de llavors, el vot

als socialistes sempre presenta magnituds superiors i sobrerrepresentades.

Pel que fa als dos grups de pertinença restants, és a partir d'aquest moment quan s'aprecien les diferències més acusades amb relació als perfils que caracteritzaven les categories identitàries anteriors. Així, el grup que es declara **més català que espanyol** es caracteritza pels següents aspectes:

- majoria dels nascuts a Catalunya, que a més hi apareixen sobrerrepresentats;
- predomini d'ambdós pares nascuts a Catalunya;
- ús majoritari del català com a llengua habitual a casa;
- cert equilibri entre els que se senten menys i més interessats per la política, tot i que els primers dominen sobre els segons. D'altra banda, també s'aprecia una tendència constant a la sobrerrepresentació dels que es declaren bastant interessats;
- predomini de les opcions ideològiques d'esquerres;
- majoria dels que se senten bastant propers a Espanya i inclinació creixent de la proporció de persones que s'hi consideren poc properes;
- proporcions semblants de persones que prefereixen una Catalunya CA i una Catalunya Estat formant part d'una Espanya federal;
- domini i sobrerrepresentació de les simpaties cap a CiU;
- majoria dels que pensen que les eleccions autonòmiques són les més importants, malgrat que la proximitat amb la identitat catalana no porta aparellat un menor interès per les eleccions generals. D'altra banda, aquest fenomen no es verificava per al cas dels grups de pertinença més vinculats amb la identitat espanyola;

- el record de vot a CiU en les eleccions generals tendeix a ser majoritari i a la sobrerrepresentació, encara que també s'observa que la seva magnitud descendeix alhora que creix el vot socialista;
- de manera semblant, el record de vot a CiU també apareix com majoritari en les eleccions autonòmiques i pateix una forta davallada el 2005 i el 2008.

Els que es consideren **exclusivament catalans**, presenten característiques similars a les del grup anterior, essent els següents els **trets més destacables**:

- majoria i sobrerrepresentació dels nascuts a Catalunya;
- predomini d'ambdós pares nascuts a Catalunya. Aquesta tendència és encara més acusada que en el grup identitari anterior;
- ús majoritari del català i també en una proporció més gran respecte de la categoria identitària anterior;
- inicialment proporcions d'interès per la política similars a les que presenta el total de la població, és a dir, baixes, però a partir de 2005 es detecta una sobrerrepresentació molt àmplia dels que tenen bastant interès per la política, tot indicant el procés de politització intensa que sembla haver experimentat aquest grup de pertinença en els darrers anys;
- a partir del 1996 predomini dels que se situen a l'esquerra en l'escala esquerra-dreta;
- predomini dels que se senten poc o gens propers a Espanya i tendència al creixement dels sentiments de llunyania;
- majoria i sobrerrepresentació dels que prefereixen la independència de Catalunya i la creació d'un Estat propi;

- domini inicial dels que senten simpaties per CiU, però a partir de 2005 aquest lloc és ocupat per ERC;
- majoria i sobrerrepresentació dels que pensen que les eleccions autonòmiques són les més importants;
- inclinació inicial al domini del record de vot a CiU en les eleccions generals i autonòmiques, però a partir de 2005 ERC n'agafa el relleu.

Per últim, malgrat que només es disposa de dades per a dos anys (2005 i 2008) a continuació es recullen les peculiaritats que caracteritzen el **grup dels que no saben o no volen situar-se en termes identitaris respecte d'Espanya i/o Catalunya:**

- la majoria són d'origen estranger i els seus pares han nascut fora de Catalunya;
- malgrat que parlen castellà majoritàriament, en segon lloc i de forma sobrerrepresentada tendeixen a parlar altres llengües;
- presenten nivells d'interès per la política semblants als del total de la població, que, com ja s'ha vist, són baixos;
- la majoria no se situa en l'escala esquerra-dreta;
- predominen els que se senten bastant propers a Catalunya i Espanya;
- prefereixen majoritàriament una Catalunya CA;
- el 2005 són majoria els que no senten simpaties per cap partit, però el 2008 ho són els que simpatitzen amb el PSC (PSOE);
- en el seu record de vot a tant a les eleccions generals com autonòmiques declaren aclaparadorament que no van votar, tot trobant-se relacionat aquest fet amb la circumstància de què es tracta sobretot de població immigrada d'origen estranger i que no té dret a vot en aquests comicis.

No obstant, **més enllà de la descripció detallada d'allò que caracteritza cada grup de pertinença**, la comparació global del que els separa i uneix, permet concloure alguns aspectes remarcables. Potser el principal consisteix en el fet que **les cinc categories identitàries es poden subsumir en dos grans grups**.

**El primer d'aquests grups inclouria els que se senten únicament espanyols, més espanyols que catalans, i tan espanyols com catalans, i el segon, els que es consideren més catalans que espanyols i exclusivament catalans. És entre aquestes dues grans agrupacions en què es donen les diferències més bàsiques i més importants** i que fan referència a:

- el lloc de naixement dels entrevistats,
- l'origen dels seus pares,
- la llengua amb què s'expressen habitualment,
- la seva ubicació en l'eix esquerra-dreta,
- les seves preferències quant a l'organització territorial de Catalunya amb relació a Espanya,
- el grau de proximitat respecte de Catalunya i Espanya, i
- les eleccions que consideren més importants.

Així, **al grup on la vinculació amb la identitat espanyola és més extreta o en tot cas equivalent amb la catalana, els pares solen provenir d'altres CCAA; s'utilitza majoritàriament el castellà; es prefereix una articulació territorial de Catalunya com l'actual; i les eleccions generals són considerades les més importants**. Paral·lelament, **al grup on domina la identitat catalana, els que en formen part i els seus pares tendeixen a haver nascut a Catalunya; la llengua habitual és el català;**

**predominen les posicions d'esquerres; i les eleccions autonòmiques són les més importants.**

Però a banda d'aquesta distinció bàsica entre aquests dos grans grups, **s'aprecia una gradació en el pes d'algunes característiques a mida que es passa d'un grup de pertinença a un altre.** És a dir, les categories identitàries més excloents són les que presenten preferències i opinions també més extremes i oposades, mentre que les intermèdies exhibeixen característiques moderades o més heterogènies.

Concretament, **l'avenç des de la identitat únicament espanyola fins a la dual comporta un augment progressiu de la proporció de persones que van néixer a Catalunya i dels sentiments de proximitat cap a ella.** D'altra banda, i a partir del punt on es produeix la divisió bàsica entre les dues grans agrupacions de pertinença comentades, **el pas de la identitat més catalana que espanyola cap a l'únicament catalana, suposa un augment dels sentiments de llunyania amb relació a Espanya i un canvi de preferències en l'articulació territorial de Catalunya,** que van des d'un equilibri entre les opcions d'una Catalunya CA o formant part d'una Espanya federal, fins a l'opció d'una Catalunya independent amb un Estat propi.

Un altre dels elements interessants que es desprenen de l'examen global i comparat dels perfils de cada grup de pertinença, té a veure amb **les preferències partidistes i de vot de cada categoria.** És potser en aquest cas en què apareixen les tendències menys previsibles ja que depenen de la relació de forces existent entre els principals partits polítics en cada

**moment i de la seva capacitat per augmentar o retenir la seva base electoral.**

**Algunes d'aquestes preferències polítiques es manifesten com força estables en el període de temps analitzat, però altres no. Entre les permanents destaquen les que afecten els grups de pertinença dels únicament espanyols i dels més espanyols que catalans. Així, en el primer grup tendeix a predominar la manca de simpatia per cap partit, i en tot cas apareix una sobrerrepresentació de les simpaties pel PP, mentre que el record de vot manifestat tant per a les eleccions generals com les autonòmiques s'adreça majoritàriament al PSC (PSOE) (amb una sobrerrepresentació també del record de vot al PP). Aquesta pauta torna a reproduir-se en la categoria dels més espanyols que catalans, però aquest cop la manca de simpaties partidistes apareix substituïda per un predomini de les simpaties pel PSC (PSOE).**

En canvi, **les preferències polítiques que es modifiquen afecten sobretot la categoria d'identitat dual** i els grups dels que se senten més catalans que espanyols i únicament catalans. Pel que fa al primer col·lectiu, **el 1993, 1996 i 2008 hi domina la manca de simpaties partidistes, mentre que el 2000 i 2005 ho fan les simpaties als socialistes.** Quant a l'evolució del record de vot en aquest mateix grup de pertinença, **a les eleccions generals predomina el vot al PSC (PSOE), especialment el 2000 i 2005, i després apareix l'abstenció com l'opció més triada.** Pel contrari, **a les eleccions autonòmiques, fins el 1996 hi ha un empat entre el vot declarat al PSC i CiU, però paulatinament aquest empat es desfà a favor dels socialistes.**

És a dir, **el grup de la identitat dual es revela com el camp on s'ha lliurat la competència partidista més intensa i on el PSC (PSOE) ha aconseguir captar més vots en detriment de CiU (en el cas de les eleccions autonòmiques) i de l'abstenció (en el cas de les generals).**

El **grup dels que se senten més catalans que espanyols**, també presenta certs **elements de canvi interessants**. Així, malgrat que en aquesta categoria sempre es dona un predomini de les simpaties cap a CiU, **el comportament de vot recordat experimenta una evolució**. Pel que fa a **les eleccions generals**, els primers anys apareixen marcats per la importància numèrica del vot a CiU i més tard per la del PSC (PSOE), i amb relació a **les autonòmiques el predomini dels socialistes dona pas, a partir de 2005, a la superioritat de l'abstenció**.

El darrer element de canvi afecta el grup dels **exclusivament catalans i té com a protagonistes a CiU i ERC**. Els **convergens aclaparen** durant tot el període examinat la **majoria de** les simpaties partidistes, i també el **record de vot a les generals i a les autonòmiques, però a partir de 2005 la balança s'inclina a favor del republicans**, ja que és llavors quan aquesta formació aconseguix les proporcions més grans de vot declarat en ambdues eleccions. És a dir, **l'espai de la identitat únicament catalana aflora com el camp privilegiat de la competència partidista entre CiU i ERC**.

#### 4. Els factors que inclinen a la pertinença identitària

L'objectiu d'aquest apartat consisteix a esbrinar quins són els factors que propicien l'adopció d'una identitat o altra. És a dir, quins són els elements o les circumstàncies que predisposen a pertànyer a alguna de les categories identitàries amb relació a Catalunya i Espanya.

La visió més tradicional sobre aquesta qüestió ha tendit a vincular la formació i assumpció d'aquestes identitats a l'existència "objectiva" d'unes característiques socials i culturals diferenciades, i que moltes vegades remunten el seu origen a una història més o menys llunyana. Tanmateix, cal tenir en compte que l'aparició i consolidació de les identitats, ja sigui respecte d'un territori o del grup que l'habita, venen definides per una sèrie de processos socials a partir dels quals determinades característiques objectives es converteixen en els atributs que connoten una identitat. És a dir, els trets que els hi són propis sempre són una construcció social de la realitat. I en aquesta construcció també hi participen els partits polítics, en la mesura que reproduïxen aquests significats socials en el nivell polític i a més poden convèncer els ciutadans perquè se sentin més propers a una identitat que a una altra.

És a dir, **sobre la formació de les identitats de pertinença a un territori o a un grup sobre una base territorial, influeix la tinença d'algunes característiques sociodemogràfiques, que són les que, a través d'un procés de construcció social, defineixen la identitat del grup.** Per consegüent, haver nascut a Catalunya o a fora, parlar castellà o català, poden influir sobre el fet

de sentir-se d'un grup de pertinença o d'un altre. Però **els partits polítics amb el seu discurs i les seves estratègies també poden incidir en el modelatge de les identitats, reforçant-les i potser també variant-les.**

No obstant això, la comprovació d'aquesta hipòtesi s'enfronta amb inconvenients importants. Primer, perquè les identitats vinculades a un grup nacional s'adquireixen aviat i a partir de processos de socialització que s'inicien en el si de la família. Segon, perquè les identitats tenen un fort component de resistència al canvi, ja que toquen l'interior de les persones. I tercer, i més important, perquè rarament hi ha disponibles els mitjans per verificar la influència dels actors polítics, i concretament dels partits, sobre el modelatge de les identitats.

En el cas específic d'aquesta recerca, s'ha realitzat un examen de l'evolució i el perfil dels diferents grups de pertinença amb relació a Espanya i Catalunya a través de dades d'enquesta. I s'han comprovat els trets comuns i diferenciats que caracteritzen cada grup. Però aquestes dades constitueixen una fotografia estàtica de diversos moments. No es pot saber quins elements precedeixen a quins en l'adopció d'una identitat o una altra, i tampoc si els individus experimenten canvis, encara que lleugers, en els seus sentiments de pertinença. El lloc de naixement i la llengua precedeixen les simpaties partidistes i les orientacions de vot? Possiblement. I a més, no són les identitats anteriors a les preferències partidistes? És a dir, no seria més raonable pensar que una persona compta primer amb un sentiment de pertinença i després vota al partit que creu que millor el representa i el defensa? Sembla força plausible.

Per tot això, l'anàlisi que es presenta a continuació s'ha de prendre amb cautela. **Malgrat que s'ha parlat dels factors que influencien en l'adopció de les identitats, no es pot assegurar la direcció de la causalitat entre les variables. Tanmateix, aquesta anàlisi sí que pot mostrar com s'associen una sèrie de característiques sociodemogràfiques i polítiques amb la probabilitat de pertànyer a un o altre grup, tot i tenint en compte l'efecte del context polític a partir de la consideració dels anys en què es van realitzar el sondeigs utilitzats.**

A fi de verificar, precisament aquestes associacions s'ha especificat un model seguint la tècnica de la regressió logística multinomial. Aquesta tècnica permet conèixer la probabilitat de què es produeixi un esdeveniment concret (variable dependent) en funció d'una sèrie de factors (variables independents). En aquest cas l'esdeveniment consisteix a considerar-se d'algun dels grups de pertinença, i els factors el sexe, l'edat, el nivell d'estudis, la llengua, el grau d'interès per la política, la ubicació ideològica sobre l'eix esquerra dreta, el partit pel que se simpatitza, i l'any de realització de cada sondeig. Els anys s'introdueixen a fi de mesurar els efectes del context. D'altra banda, dintre dels factors no s'inclouen tots els examinats en l'apartat anterior, com per exemple, el lloc de naixement de l'entrevistat i origen dels seus pares, amb l'objectiu d'evitar el problema de la multicolinealitat.

A l'annex figuren les taules amb els resultats corresponents a l'especificació del model proposat, però a fi de simplificar i facilitar la seva lectura, a continuació es mostren una sèrie de taules on apareix l'impacte de les diferents variables independents sobre la probabilitat de pertànyer a algun grup identitari (sempre respecte d'un altre).

Només és tenen en compte les variables o factors que tenen un efecte estadísticament significatiu.

Així, la taula 18 indica com afecten algunes de les diferents variables estudiades la probabilitat de situar-se en alguna de les categories de pertinença, prenent com a grup de referència el

**Taula 18. L'impacte d'algunes variables sociodemogràfiques, actitudinals i polítiques sobre la probabilitat de sentir-se E>C, E=C, C>E i UC, respecte de sentir-se UE.**

	E>C	E=C	C>E	UC
Sexe (ref. dones)				
Estat (ref. 18 a 24 anys)	- entre 35 i 50	- entre 35 i 50 - entre 51 i 64 - més 64	- entre 25 i 34 - entre 35 i 50 - entre 51 i 64 - més 64	- entre 25 i 34 - entre 35 i 50 - entre 51 i 64 - més 64
Estudis (ref. estudis primaris)	- sense estudis + superiors	- sense estudis + secundaris + superiors	- sense estudis + secundaris + superiors	- sense estudis + secundaris + superiors
Llengua (ref. castellà)	+ català	+ català + ambdues	+ català + ambdues	+ català + ambdues
Interès política			+	+
Ubicació ideològica	-	-	-	-
Simpatia partit (ref. simpatia CiU)	- PP - Cap	- PP - PSC (PSOE) - ICV-EUiA (IU) - Cap	- PP - PSC (PSOE) - ICV-EUiA (IU) - Cap	- PP - PSC (PSOE) - ICV-EUiA (IU) - Cap
Any (ref. 1993)	+ 2005 + 2008	+ 2005 + 2008	+ 2005 + 2008	+ 2008

Categoria de referència: únicament espanyol.

La taula presenta els resultats simplificats del model logit multinomial que apareix a l'annex.

Només s'inclouen aquelles variables que han resultat estadísticament significatives per a un nivell de confiança com a mínim del 90 per cent.

Font: elaboració pròpia a partir de les dades dels Sondeigs de l'ICPS.

col·lectiu dels que se senten únicament espanyols (UE). La lectura de la taula s'hauria de fer en els següents termes:

- tenir entre 35 i 50 anys (sempre respecte de tenir-ne entre 18 i 24, la categoria de referència), exerceix un impacte negatiu sobre la probabilitat de sentir-se  $E > C$ , respecte de considerar-se UE;
- tenir més de 34 anys afecta negativament la probabilitat de sentir-se  $E = C$ , respecte de considerar-se UE;
- tenir més de 24 anys té un efecte negatiu pel que fa a la probabilitat de sentir-se  $C > E$  i UC, respecte de considerar-se UE;
- no tenir estudis (respecte d'haver acabat els estudis primaris, la categoria de referència sempre), impacta negativament en la probabilitat de declarar-se  $E > C$ ,  $E = C$ ,  $C > E$  i UC, respecte de sentir-se UE;
- haver finalitzat els estudis secundaris, té un efecte positiu en la probabilitat de sentir-se  $E = C$ ,  $C > E$  i UC, respecte de sentir-se UE;
- comptar amb estudis superiors afecta positivament la probabilitat de sentir-se  $E > C$ ,  $E = C$ ,  $C > E$  i UC, respecte de sentir-se UE;
- utilitzar habitualment el català a casa, en comptes de parlar castellà (la categoria de referència), afecta positivament la probabilitat de considerar-se  $E > C$ ,  $E = C$ ,  $C > E$  i UC, respecte de sentir-se UE;
- utilitzar tant el català com el castellà, en comptes de només castellà, incideix positivament en la probabilitat de considerar-se  $E = C$ ,  $C > E$  i UC, respecte de sentir-se UE;
- un augment en l'interès per la política implica un efecte positiu sobre la probabilitat de sentir-se  $C > E$  i UC, respecte de sentir-se UE;

- un desplaçament cap a la dreta en l'escala ideològica esquerra-dreta suposa un impacte negatiu en la probabilitat de sentir-se  $E > C$ ,  $E = C$ ,  $C > E$  i  $UC$ , respecte de sentir-se  $UE$ ;
- declarar tenir simpaties pel PP, el PSC (PSOE), ICV-EUiA (IU) o cap partit (respecte de tenir-ne per CiU, la categoria de referència), suposa un impacte negatiu en la probabilitat de considerar-se  $E = C$ ,  $C > E$  i  $UC$ , respecte de sentir-se  $UE$ ;
- en canvi tenir simpaties pel PP o per cap partit (amb relació a CiU) afecta negativament la probabilitat de considerar-se  $E > C$ , respecte de sentir-se  $UE$ ;
- l'any 2008 (respecte del 1993, l'any de referència), exerceix un impacte positiu sobre la probabilitat de sentir-se  $E > C$ ,  $E = C$ ,  $C > E$  i  $UC$ , respecte de sentir-se  $UE$ ;
- l'any 2005 incideix positivament en la probabilitat de sentir-se  $E > C$ ,  $E = C$  i  $C > E$ , respecte de sentir-se  $UE$ .

La taula 19 mostra els mateixos resultats però ara tenint com a categoria de referència el grup dels que se senten més espanyols que catalans ( $E > C$ ). Amb l'objectiu d'ajudar a la interpretació de la taula, a continuació es torna a desglossar el que significa cada resultat, però aquest cop alleugerint el redactat, tot sense indicar els grups de referència per a cadascuna de les variables independents, ja que aquesta informació es pot consultar en el redactat anterior i a les mateixes taules. Així, del seu examen se'n desprèn el següent:

- tenir entre 35 i 50 anys afecta positivament la probabilitat de pertànyer al grup dels  $UE$  (respecte de considerar-se  $E > C$ );
- tenir més de 64 anys té un impacte negatiu sobre la probabilitat de sentir-se  $C > E$ ;

- no comptar amb estudis afecta positivament la probabilitat de considerar-se UE, i comptar amb estudis superiors produeix l'efecte contrari;
- haver acabat els estudis secundaris exerceix un efecte positiu sobre la probabilitat de sentir-se C>E;
- parlar principalment català a casa impacta negativament en la probabilitat de sentir-se UE; mentre que fer-ho o parlar tant el català com el castellà afecten positivament la probabilitat de considerar-se E=C, C>E i UC;

**Taula 19. L'impacte d'algunes variables sociodemogràfiques, actitudinals i polítiques sobre la probabilitat de sentir-se UE, E=C, C>E i UC, respecte de sentir-se E>C.**

	UE	E=C	C>E	UC
Sexe (ref. dones)				
Edat (ref. 18 a 24 anys)	+ entre 35 i 50		- més 64	
Estudis (ref. estudis primaris)	+ sense estudis - superiors		+ secundaris	
Llengua (ref. castellà)	- català	+ català + ambdues	+ català + ambdues	+ català + ambdues
Interès política				+
Ubicació ideològica	+		-	-
Simpatia partit (ref. simpatia CiU)	+ PP + Cap	- PP - PSC (PSOE) - Cap	- PP - PSC (PSOE) - ICV-EUiA (IU) - Cap	- PP + ERC - PSC (PSOE) - ICV-EUiA (IU) - Cap
Any (ref. 1993)	- 2005 - 2008	+ 2008	+ 2008	- 2005

Categoria de referència: més espanyol que català.

La taula presenta els resultats simplificats del model logit multinomial que apareix a l'annex.

Només s'inclouen aquelles variables que han resultat estadísticament significatives per a un nivell de confiança com a mínim del 90 per cent.

Font: elaboració pròpia a partir de les dades dels Sondeigs de l'ICPS.

- un augment en els nivells d'interès per la política implica un efecte positiu de la probabilitat de sentir-se UC;

- un moviment cap a la dreta en l'espectre ideològic suposa un impacte positiu en la probabilitat de sentir-se UE i un efecte negatiu en la de considerar-se C>E i UC;
- expressar simpaties pel PP, els socialistes o cap partit (respecte de tenir-ne per CiU, la categoria sempre de referència), exerceix un impacte negatiu sobre la probabilitat de sentir-se E=C. En el cas dels grups C>E i UC, a aquest efecte negatiu s'hi suma el d'ICV-EUiA (IU);
- simpatitzar amb ERC afecta positivament la probabilitat de ser UC; mentre que fer-ho amb el PP o no tenir simpaties de partit impacta de forma positiva en la de considerar-se UE;
- l'any 2005 implica un efecte negatiu sobre la probabilitat de sentir-se UE i UC;
- l'any 2008 suposa un impacte positiu en la probabilitat de considerar-se E=C, C>E i UC, i un efecte negatiu en la de sentir-se UE.

A la taula 20 apareixen els resultats simplificats del model especificat però aquest cop la categoria de referència és el grup dels que se senten tan espanyols com catalans (E=C). Novament, a fi de facilitar la seva interpretació es detalla el que significa cada resultat, també sense fer esment als grups de referència de les variables independents.

- tenir més de 34 anys afecta positivament la probabilitat de sentir-se UE, i negativament a la de considerar-se C>E;
- no tenir estudis té un impacte positiu sobre la probabilitat de sentir-se UE, mentre que tenir-ne de secundaris i superiors hi afecta negativament;
- comptar amb estudis superiors té un efecte positiu sobre la probabilitat de considerar-se C>E;

- parlar habitualment el català, o el català i el castellà indistintament tenen un impacte negatiu en la probabilitat de sentir-se UE i E>C, i positiu en la de considerar-se C>E i UC;
- un increment en l'interès per la política suposa un efecte positiu en la probabilitat de sentir-se C>E i UC;

**Taula 20. L'impacte d'algunes variables sociodemogràfiques, actitudinals i polítiques sobre la probabilitat de sentir-se UE, E>C, C>E i UC, respecte de sentir-se E=C.**

	UE	E>C	C>E	UC
Sexe (ref. dones)				
Edat (ref. 18 a 24 anys)	+ entre 35 i 50 + entre 51 i 64 + més 64		- entre 35 i 50 - entre 51 i 64 - més 64	
Estudis (ref. estudis primaris)	+ sense estudis - secundaris - superiors		+ superiors	
Llengua (ref. castellà)	- català - ambdues	- català - ambdues	+ català + ambdues	+ català + ambdues
Interès política			+	+
Ubicació ideològica	+		-	-
Simpatia partit (ref. simpatia CiU)	+ PP + PSC (PSOE) + ICV-EUiA (IU) + Cap	+ PP + PSC (PSOE) + Cap	- PP - PSC (PSOE) - ICV-EUiA (IU) - Cap	- PP + ERC - PSC (PSOE) - ICV-EUiA (IU) - Cap
Any (ref. 1993)	- 2005 - 2008	- 2008		- 1996 - 2000 - 2005 - 2008

Categoria de referència: tan espanyol com català.

La taula presenta els resultats simplificats del model logit multinomial que apareix a l'annex.

Només s'inclouen aquelles variables que han resultat estadísticament significatives per a un nivell de confiança com a mínim del 90 per cent.

Font: elaboració pròpia a partir de les dades dels Sondeigs de l'ICPS.

- un desplaçament cap a la dreta en l'escala ideològica implica un impacte positiu en la probabilitat de situar-se com UE, i un efecte negatiu en la de sentir-se C>E i UC;

- simpatitzar amb els populars, els socialistes o amb cap partit té un efecte negatiu en la probabilitat de considerar-se UE i  $E > C$ . La proximitat amb els ecosocialistes també impacta negativament en el cas dels UE;
- a la inversa, les simpaties pel PP, el PSC (PSOE), ICV-EUiA (IU) o cap partit, exerceixen un impacte negatiu sobre la probabilitat de sentir-se  $C > E$  i UC, mentre que simpatitzar amb ERC té un efecte positiu a l'hora de considerar-se UC;
- tots els anys exerceixen un impacte negatiu en la probabilitat de sentir-se UC, 2005 i 2008 en la de sentir-se UE, i 2008 en la de considerar-se  $E > C$ .

Pel que fa a l'efecte de les diverses variables considerades sobre la probabilitat de pertànyer a un o altre dels grups identitaris, prenent com a categoria de referència el col·lectiu dels que se senten més catalans que espanyols ( $C > E$ ), a continuació es detallen els resultats de la taula 21:

- tenir més de 24 anys exerceix un efecte positiu sobre la probabilitat de sentir-se UE, més de 34, sobre la de sentir-se  $E = C$ , i més de 64 sobre la de considerar-se  $E > C$  i UC;
- haver acabat els estudis secundaris té un impacte negatiu en la probabilitat de sentir-se UE i  $E > C$ ; tenir-ne de superiors afecta negativament pel que fa als UE i  $E = C$ , i no tenir estudis influeix positivament en la probabilitat de sentir-se UE;
- expressar-se habitualment en català, o tant en aquesta llengua com en castellà, té un impacte negatiu en la probabilitat de sentir-se UE,  $E > C$  i  $E = C$ , però positiu pel que fa al grup de pertinença UC;

- un augment en l'interès per la política exerceix un efecte negatiu en la probabilitat de considerar-se UE i E=C, però actua positivament amb relació al grup dels UC;
- un moviment cap a la dreta en l'escala ideològica afecta negativament la probabilitat de situar-se en el grup dels que se senten UE, E>C, E=C, i positivament a la dels que es consideren UC;

**Taula 21. L'impacte d'algunes variables sociodemogràfiques, actitudinals i polítiques sobre la probabilitat de sentir-se UE, E>C, E=C i UC, respecte de sentir-se C>E.**

	UE	E>C	E=C	UC
Sexe (ref. dones)				
Edat (ref. 18 a 24 anys)	+ entre 25 i 34 + entre 35 i 50 + entre 51 i 64 + més 64	+ més 64	+ entre 35 i 50 + entre 51 i 64 + més 64	+ més 64
Estudis (ref. estudis primaris)	+ sense estudis - secundaris - superiors	- secundaris	- superiors	
Llengua (ref. castellà)	- català - ambdues	- català - ambdues	- català - ambdues	+ català + ambdues
Interès política			-	+
Ubicació ideològica	+	+	+	-
Simpatia partit (ref. simpatia CiU)	+ PP + PSC (PSOE) + ICV-EUiA (IU) + Cap	+ PP + PSC (PSOE) + ICV-EUiA (IU) + Cap	+ PP + PSC (PSOE) + ICV-EUiA (IU) + Cap	+ ERC - PSC (PSOE)
Any (ref. 1993)	- 2005 - 2008	- 2008		- 2000 - 2005 - 2008

Categoria de referència: més català que espanyol.

La taula presenta els resultats simplificats del model logit multinomial que apareix a l'annex.

Només s'inclouen aquelles variables que han resultat estadísticament significatives per a un nivell de confiança com a mínim del 90 per cent.

Font: elaboració pròpia a partir de les dades dels Sondeigs de l'ICPS.

- simpatitzar amb alguns dels partits considerats (llevat d'ERC) o amb cap influeix positivament sobre la probabilitat de sentir-se UE,  $E > C$  i  $E = C$ ;
- simpatitzar amb el PSC (PSOE) té un impacte negatiu en la probabilitat de sentir-se UC, mentre que simpatitzar amb ERC en té de positiu;
- l'any 2000 influeix negativament en la probabilitat de considerar-se UC; 2005, en la de sentir-se UE i UC, i 2008, en la de declarar-se UE,  $E > C$  i UC.

Per últim, a la taula 22 apareixen els resultats simplificats relatius al model logístic multinomial que estima l'efecte de les diverses variables independents sobre la pertinença als diferents grups d'identitat, tenint en aquesta ocasió com a categoria de referència el grup dels que se senten únicament catalans (UC). El detall dels resultats és el següent:

- tenir més de 24 anys afecta positivament la probabilitat de considerar-se UE, mentre que tenir més de 64 té un impacte negatiu sobre la categoria dels UC;
- no tenir estudis exerceix un efecte positiu sobre la probabilitat de sentir-se UE, i comptar amb estudis secundaris o superiors n'hi exerceix un de negatiu. De manera semblant, ser universitari afecta negativament la probabilitat de sentir-se  $E = C$ ;
- un augment de l'interès per la política influeix negativament en la probabilitat de considerar-se UE,  $E > C$ ,  $E = C$ ,  $C > E$ ;
- un desplaçament a la dreta en l'escala esquerra-dreta afecta positivament la probabilitat de sentir-se UE,  $E > C$ ,  $E = C$ ,  $C > E$ ;

- simpatitzar amb el PP, el PSC (PSOE), ICV-EUiA o amb cap partit incideix positivament en la probabilitat de sentir-se UE, E=C i E>C;
- la proximitat amb ERC afecta de forma negativa la probabilitat de considerar-se E>C, E=C i C>E, mentre que per a aquest darrer grup la simpatia amb els socialistes hi exerceix un efecte positiu.

**Taula 22. L'impacte d'algunes variables sociodemogràfiques, actitudinals i polítiques sobre la probabilitat de sentir-se UE, E>C, E=C i C>E, respecte de sentir-se UC.**

	UE	E>C	E=C	C>E
Sexe (ref. dones)				
Edat (ref. 18 a 24 anys)	+ entre 25 i 34 + entre 35 i 50 + entre 51 i 64 + més 64			- més 64
Estudis (ref. estudis primaris)	+ sense estudis - secundaris - superiors			
Llengua (ref. castellà)	- català - ambdues	- català - ambdues	- català - ambdues	- català - ambdues
Interès política	-	-	-	-
Ubicació ideològica	+	+	+	+
Simpatia partit (ref. simpatia CiU)	+ PP + PSC (PSOE) + ICV-EUiA (IU) + Cap	+ PP - ERC + PSC (PSOE) + ICV-EUiA (IU) + Cap	+ PP - ERC + PSC (PSOE) + ICV-EUiA (IU) + Cap	- ERC + PSC (PSOE)
Any (ref. 1993)	- 2008	+ 2005	+ 1996 + 2000 + 2005 + 2008	+ 2000 + 2005 + 2008

Categoria de referència: únicament català.

La taula presenta els resultats simplificats del model logit multinomial que apareix a l'annex.

Només s'inclouen aquelles variables que han resultat estadísticament significatives per a un nivell de confiança com a mínim del 90 per cent.

Font: elaboració pròpia a partir de les dades dels Sondeigs de l'ICPS.

- tots els anys presenten un impacte positiu sobre la probabilitat de considerar-se E=C, tots també, llevat de 1996, en la de sentir-se C>E, i 2005 afecta positivament la de declarar-se E>C. Paral·lelament, 2008 exerceix un efecte negatiu en la probabilitat de pertànyer als que se senten UE.

#### 4.1. Conclusions

El fet que en l'anàlisi els grups de pertinença s'hagin anat comparant sempre respecte d'un cinquè, i que aquesta categoria de referència s'hagi anat canviant a fi de fer comparacions múltiples, permet, a través de l'examen global de les taules anterior, extreure algunes conclusions rellevants quant a l'associació entre la pertinença a alguna de les categories identitàries i els factors seleccionats.

En primer lloc, i començant pel sexe dels entrevistats, aquest no presenta cap impacte significatiu sobre la propensió a pertànyer a un o altre grup identitàri. És a dir, **ser dona o home no predisposa a adscriure's a cap grup en concret**. En segon lloc, **l'efecte de l'edat i dels nivell d'estudis sobre la probabilitat de situar-se en una categoria de pertinença determinada sembla divers, en funció de la identitat de referència**, i no apunta cap a la definició d'un patró específic. Tanmateix s'aprecia una **tendència clara de les persones més joves (entre 18 i 24 anys) i dels que no tenen estudis a considerar-se únicament espanyols**, en comparació a la resta de grups identitàris.

En tercer lloc, **la llengua que utilitzen els entrevistats apareix com un dels factors més estretament associats a la**

**probabilitat de situar-se en una categoria de pertinença o una altra.** A més l'efecte d'aquest factor (veure taules 18 a 22) indica l'existència d'un patró pel qual **parlar català (i en menor grau ambdues llengües) predisposa a considerar-se dels grups successivament més vinculats a la identitat catalana, a mida que la categoria de referència es desplaça des del grup dels que senten únicament espanyols fins el grup dels que es consideren únicament catalans.** És a dir, i posant un exemple concret, parlar català influeix positivament en la probabilitat de tenir una identitat dual en comptes de sentir-se més espanyol que català, però influeix negativament quan es tracta de la probabilitat de tenir una identitat dual amb relació al grup dels que se senten més catalans que espanyols.

En quart lloc, **un interès més gran per la política afavoreix la pertinença al grup dels més catalans que espanyols, però sobretot predisposa a pertànyer al col·lectiu dels que es consideren exclusivament catalans.** Tanmateix, cal tenir present una altra vegada que aquestes conclusions no s'han d'interpretar en termes de causalitat, sinó més aviat en termes de associació entre variables, en la mesura que es tracta precisament dels grups més polititzats, i llavors apareix la **qüestió de què precedeix a què: el fet d'estar més interessat en la política predisposa a ser més catalanista, o és el fet de ser més catalanista el que inclina cap a un interès més gran per la política?**

En cinquè lloc, l'examen de la relació entre el lloc on se situen els entrevistats en l'escala ideològica esquerra-dreta i el grup a què pertanyen, permet esbossar un **mapa dels espais ideològics que s'associen als diferents grups de pertinença**, tenint, però, en compte que aquest mapa presenta imatges diferents segons l'angle

des del qual es mira. Així, quan es pren com a categoria de referència el grup dels que se senten únicament espanyols, els que se situen més aviat a l'esquerra tendeixen a pertànyer a la resta de grups de pertinença. I quan s'agafa com a referent el col·lectiu dels que es consideren únicament catalans, els que s'ubiquen més aviat a la dreta tenen una probabilitat més gran de formar part de les categories restants. És a dir, **ocupar posicions extremes en l'escala ideològica es troba associat al fet de considerar-se dels grups amb una identitat exclusiva.**

D'altra banda, i **amb relació als que se senten més espanyols que catalans o que tenen una identitat dual, ubicar-se més a l'esquerra, augmenta les probabilitats de pertànyer al grup dels més catalans que espanyols i dels únicament catalans, mentre que situar-se més a la dreta augmenta les de sentir-se exclusivament espanyol.** Curiosament, la ideologia no presenta cap efecte significatiu en el fet de **considerar-se més espanyol que català per comparació amb la identitat dual, i viceversa.** És a dir, **sembla com si ambdós grups compartissin el mateix espai ideològic, i les ubicacions sobre l'escala esquerra-dreta no servissin per predisposar a l'adopció d'una identitat o una altra.**

Per últim, i **tenint com a categoria de referència el grup dels més catalans que espanyols, situar-se més a la dreta afavoreix sentir-se menys o gens català, mentre que fer-ho més a l'esquerra promou considerar-se únicament català.**

En sisè lloc, **les simpaties de partit solen ser les variables (juntament amb la llengua) que presenten els impactes més elevats sobre les probabilitats de considerar-se d'algun dels**

**grups de pertinença.** Malgrat això, una altra vegada apareix clarament el problema d'inferir una causalitat d'aquesta relació, en la mesura que les identitats poden ser prèvies a les preferències de partit, i amb l'anàlisi present no es pot esbrinar si els partits les han pogudes modelar. Tanmateix **la importància de l'efecte de les simpaties partidistes** (veure la magnitud dels coeficients corresponents a les taules del annex) **apunta en tot cas a un paper destacat dels partits en la transmissió, l'amplificació i la canalització política de les identitats.**

A les anàlisis realitzades s'ha pres sempre com a categoria de referència de les simpaties partidistes, les simpaties a CiU, en la mesura que en l'apartat en què s'examinava el perfil polític dels diferents grups de pertinença, ja s'insinuava el paper central que ocupa aquesta coalició en la competència partidista. CiU competeix amb els socialistes pel vot de l'electorat que se sent tan espanyol com català i més català que espanyol, alhora que també s'enfronta amb ERC per l'hegemonia política en el grup dels que es consideren únicament catalans. L'objectiu és, doncs, veure com les simpaties cap la resta de partits, amb relació a CiU, afecten a les probabilitats de situar-se en un grup de pertinença o altre.

En aquest sentit, amb l'examen de les taules 18 a 22 s'aprecien dos fets destacables. Primer, que **les simpaties amb CiU (i, inversament, la proximitat respecte d'alguns dels partits no nacionalistes o la manca de simpaties partidistes) augmenten (disminueixen) la probabilitat de pertànyer als diferents grups de pertinença a mida que s'avança cap a les identitats més catalanistes.** I segon, que **aquest efecte d'augment no es produeix en el camp de la identitat únicament català, on són**

## **les simpaties cap a ERC les que ocupen aquest paper en detriment de CiU.**

Per últim, **el model proposat també inclou l'any de realització dels sondeigs a fi de captar l'impacte del context sobre la probabilitat de pertànyer a una identitat o una altra. Concretament, s'intenta comprovar fins a quin punt la combinació de governs de color polític i majories diferents afecten la propensió a considerar-se d'un grup de pertinença o d'un altre.** Tanmateix, també s'ha de tenir en compte que sota l'any es pot amagar l'actuació d'altres factors que potser no tenen res a veure amb el context polític entès en aquests termes.

Tot i tenint present aquesta consideració, l'examen dels resultats indica l'existència d'anys, i per tant de contextos institucionals, més favorables que d'altres per a la pertinença a alguns grups. Així, **els anys en què els socialistes ocupen tant el Govern central com el Govern de la Generalitat (2005 i 2008), solen ser els que mostren un impacte més significatiu sobre la pertinença,** encara que també **s'ha de tenir en compte la incidència en aquest impacte de la recrudescència de la confrontació política al voltant de la qüestió nacional que es dona a Catalunya durant aquests darrers anys.**

Així, **2005 i 2008 afavoreixen la pertinença a tots el grups amb una mínima o màxima vinculació amb la identitat catalana per comparació als que se senten únicament espanyols** i amb relació al 1993, l'any de referència, amb un govern de minoria del PSOE a Madrid i de majoria absoluta de CiU a Catalunya. En canvi, i quan es pren com a categoria de referència el grup dels que se senten més espanyols que catalans, 2008 només

implica un augment en la probabilitat de considerar-se tan espanyol com català i més català que espanyol.

De manera semblant, quan es té en compte la categoria identitària dual com a punt de referència, els darrers anys tendeixen a exercir un impacte negatiu sobre els grups més vinculats a Espanya. Aquest fet es torna a reproduir quan la categoria de referència són els més catalans que espanyols. És a dir, una altra vegada **2005, però especialment 2008 incideixen negativament sobre les identitats més properes a Espanya.**

Tanmateix, els resultats més paradoxals afecten el grup dels únicament catalans. Només 2008 suposa un impacte positiu sobre la probabilitat de pertànyer a aquest grup per comparació amb el grup dels únicament espanyols. En canvi l'impacte és negatiu el 2005 (per comparació als més espanyols que catalans); el 1996, 2000, 2005 i 2008 (per comparació a la categoria dual); i el 2000, 2005 i 2008 (per comparació als més catalans que espanyols). Sembla clar, doncs, que els anys considerats en aquest estudi estan indicant més coses amb relació a aquest grup identitàri, fenòmens que sobrepassen l'explicació d'una combinació governamental a diferents nivells institucionals, i d'una recrudescència de la confrontació política al voltant de la qüestió nacional.

## 5. Annex

**Taula 23. Sentiment de pertinença i factors sociodemogràfics, actitudinals i polítics. Anàlisi de regressió logística multinòmia (categoria de referència UE).**

	E>C	E=C	C>E	UC
Sexe (cat. ref. dones)	0,04	-0,06	-0,02	0,02
Edat (cat. ref. 18 a 34 anys)				
Entre 25 i 34	-0,44	-0,36	-0,51 <sup>†</sup>	-0,59 <sup>†</sup>
Entre 35 i 50	-0,85 <sup>**</sup>	-0,59 <sup>**</sup>	-0,85 <sup>**</sup>	-0,78 <sup>**</sup>
Entre 51 i 64	-0,44	-0,57 <sup>*</sup>	-0,86 <sup>**</sup>	-0,67 <sup>*</sup>
Més 64	-0,30	-0,67 <sup>**</sup>	-1,07 <sup>**</sup>	-0,70 <sup>*</sup>
Estudis (cat. ref. estudis primaris)				
Sense estudis	-0,57 <sup>*</sup>	-0,67 <sup>***</sup>	-0,78 <sup>**</sup>	-0,59 <sup>*</sup>
Estudis secundaris	0,21	0,48 <sup>**</sup>	0,65 <sup>**</sup>	0,50 <sup>*</sup>
Estudis superiors	0,50 <sup>†</sup>	0,53 <sup>*</sup>	0,81 <sup>**</sup>	0,72 <sup>**</sup>
Llengua habitual a casa (cat. ref. castellà)				
Ppalment. català	0,82 <sup>**</sup>	1,92 <sup>***</sup>	3,90 <sup>***</sup>	4,76 <sup>***</sup>
Ambdues (català i castellà)	-0,30	1,07 <sup>***</sup>	1,67 <sup>***</sup>	2,11 <sup>***</sup>
Interès per la política	0,14	0,11	0,23 <sup>**</sup>	0,35 <sup>***</sup>
Ubicació sobre l'escala esquerra-dreta	-0,14 <sup>†</sup>	-0,11 <sup>†</sup>	-0,30 <sup>***</sup>	-0,44 <sup>***</sup>
Simpatia de partit (cat. ref. CiU)				
PP	-0,91 <sup>*</sup>	-1,84 <sup>***</sup>	-3,68 <sup>***</sup>	-3,73 <sup>***</sup>
ERC	-0,93	0,38	0,48	1,48
PSC (PSOE)	-0,52	-1,24 <sup>***</sup>	-2,30 <sup>***</sup>	-3,07 <sup>***</sup>
ICV-EUiA (IU)	-0,65	-0,81 <sup>†</sup>	-1,71 <sup>***</sup>	-2,07 <sup>***</sup>
Cap	-0,87 <sup>*</sup>	-1,43 <sup>***</sup>	-2,42 <sup>***</sup>	-2,29 <sup>***</sup>
Any de realització sondeig (cat. ref. 1993)				
1996	-0,17	0,16	0,02	-0,21
2000	0,13	0,06	0,06	-0,24
2005	0,83 <sup>**</sup>	0,54 <sup>**</sup>	0,69 <sup>**</sup>	-0,05
2008	0,45 <sup>†</sup>	0,92 <sup>***</sup>	0,91 <sup>***</sup>	0,64 <sup>**</sup>
Constant	0,77	2,80 <sup>***</sup>	2,35 <sup>***</sup>	1,48 <sup>*</sup>
N	4.709			
Chi-quadrat	2.810,62 <sup>***</sup> (84 gl.)			
Pseudo R <sup>2</sup>	0,22			

Categoria de referència: Únicament espanyol.

Nivells de significació estadística: \*\*\*p>0,001; \*\*p>0,01; \*p>0,05; †p>0,10.

Font: elaboració pròpia a partir de les dades dels Sondeigs de l'ICPS.

**Taula 24. Sentiment de pertinença i factors sociodemogràfics, actitudinals i polítics.**  
**Anàlisi de regressió logística multinòmia (categoria de referència E>C).**

	UE	E=C	C>E	UC
Sexe (cat. ref. dones)	-0,04	-0,11	-0,06	-0,03
Edat (cat. ref. 18 a 34 anys)				
Entre 25 i 34	0,44	0,08	-0,07	-0,15
Entre 35 i 50	0,85**	0,26	0,004	0,07
Entre 51 i 64	0,44	-0,13	-0,42**	-0,23
Més 64	0,30	-0,37	-0,76**	-0,39
Estudis (cat. ref. estudis primaris)				
Sense estudis	0,57*	-0,10	-0,21	-0,02
Estudis secundaris	-0,21	0,27	0,44*	0,29
Estudis superiors	-0,50†	0,03	0,31	0,22
Llengua habitual a casa (cat. ref. castellà)				
Ppalment. català	-0,82**	1,10***	3,09***	3,94***
Ambdues (català i castellà)	0,30	1,38***	1,98***	2,41***
Interès per la política	-0,14	-0,03	0,09	0,21*
Ubicació sobre l'escala esquerra-dreta	0,14†	0,03	-0,16*	-0,30***
Simpatia de partit (cat. ref. CiU)				
PP	0,91*	-0,93**	-2,77***	-2,81***
ERC	0,93	1,31	1,41	2,41*
PSC (PSOE)	0,52	-0,72*	-1,77***	-2,55***
ICV-EUiA (IU)	0,65	-0,16	-1,06**	-1,42**
Cap	0,87*	-0,56†	-1,55***	-1,41***
Any de realització sondeig (cat. ref. 1993)				
1996	0,17	0,33	0,19	-0,04
2000	-0,13	-0,07	-0,07	-0,37
2005	-0,83**	-0,29	-0,14	-0,88***
2008	-0,45†	0,47*	0,45†	1,19
Constant	-0,77	2,04***	1,59**	0,71
N		4.709		
Chi-quadrat		2.810,62***		
		(84 gl.)		
Pseudo R <sup>2</sup>		0,22		

Categoria de referència: Més espanyol que català.

Nivells de significació estadística: \*\*\*p>0,001; \*\*p>0,01; \*p>0,05; †p>0,10.

Font: elaboració pròpia a partir de les dades dels Sondeigs de l'ICPS.

**Taula 25. Sentiment de pertinença i factors sociodemogràfics, actitudinals i polítics.**  
**Anàlisi de regressió logística multinòmia (categoria de referència E=C).**

	UE	E>C	C>E	UC
Sexe (cat. ref. dones)	0,06	0,11	0,05	0,08
Edat (cat. ref. 18 a 34 anys)				
Entre 25 i 34	0,36**	-0,08	-0,15	-0,23
Entre 35 i 50	0,59**	-0,26	-0,25 <sup>†</sup>	-0,19
Entre 51 i 64	0,57*	0,13	-0,29 <sup>†</sup>	-0,10
Més 64	0,67**	0,37	-0,40*	-0,03
Estudis (cat. ref. estudis primaris)				
Sense estudis	0,67***	0,10	-0,11	0,07
Estudis secundaris	-0,48**	-0,27	0,17	0,02
Estudis superiors	-0,53*	-0,03	0,27*	0,19
Llengua habitual a casa (cat. ref. castellà)				
Ppalment. català	-1,92***	-1,10***	1,99***	2,85***
Ambdues (català i castellà)	-1,07***	-1,38***	0,60***	1,04***
Interès per la política	-0,11	0,03	0,12*	0,24***
Ubicació sobre l'escala esquerra-dreta	0,11 <sup>†</sup>	-0,03	-0,19***	-0,33***
Simpatia de partit (cat. ref. CiU)				
PP	1,84***	0,93**	-1,83***	-1,88***
ERC	-0,38	-1,31	0,10	1,10***
PSC (PSOE)	1,24***	0,72*	-1,06***	-1,83***
ICV-EUiA (IU)	0,81 <sup>†</sup>	0,16	-0,90***	-1,27***
Cap	1,43***	0,56 <sup>†</sup>	-0,99***	-0,85***
Any de realització sondeig (cat. ref. 1993)				
1996	-0,16	-0,33	-0,13	-0,37**
2000	-0,06	0,07	-0,04	-0,30*
2005	-0,54**	0,29	0,15	-0,59**
2008	-0,92***	-0,47*	-0,01	-0,27 <sup>†</sup>
Constant	-2,80***	-2,04***	-0,45	-1,32***
N	4.709			
Chi-quadrat	2.810,62*** (84 gl.)			
Pseudo R <sup>2</sup>	0,22			

Categoria de referència: Tan espanyol com català.

Nivells de significació estadística: \*\*\*p>0,001; \*\*p>0,01; \*p>0,05; †p>0,10.

Font: elaboració pròpia a partir de les dades dels Sondeigs de l'ICPS.

**Taula 26. Sentiment de pertinença i factors sociodemogràfics, actitudinals i polítics.**  
**Anàlisi de regressió logística multinomial (categoria de referència C>E).**

	UE	E>C	E=C	UC
Sexe (cat. ref. dones)	0,02	0,06	-0,05	0,03
Edat (cat. ref. 18 a 34 anys)				
Entre 25 i 34	0,51 <sup>†</sup>	0,07	0,15	-0,08
Entre 35 i 50	0,85 <sup>**</sup>	-0,005	0,25 <sup>†</sup>	0,06
Entre 51 i 64	0,86 <sup>**</sup>	0,42	0,29 <sup>†</sup>	0,19
Més 64	1,07 <sup>***</sup>	0,76 <sup>**</sup>	0,40 <sup>*</sup>	0,37 <sup>†</sup>
Estudis (cat. ref. estudis primaris)				
Sense estudis	0,78 <sup>**</sup>	0,21	0,11	0,19
Estudis secundaris	-0,65 <sup>**</sup>	0,44 <sup>†</sup>	-0,17	-0,15
Estudis superiors	-0,81 <sup>**</sup>	-0,31	-0,27 <sup>*</sup>	-0,08
Llengua habitual a casa (cat. ref. castellà)				
Ppalment. català	-3,90 <sup>***</sup>	-3,09 <sup>***</sup>	-1,99 <sup>***</sup>	0,86 <sup>***</sup>
Ambdues (català i castellà)	-1,67 <sup>***</sup>	-1,98 <sup>***</sup>	-0,60 <sup>***</sup>	0,43 <sup>†</sup>
Interès per la política	-0,23 <sup>**</sup>	-0,09	-0,12 <sup>***</sup>	0,12 <sup>*</sup>
Ubicació sobre l'escala esquerra-dreta	0,30 <sup>***</sup>	0,16	0,19 <sup>***</sup>	-0,14 <sup>*</sup>
Simpatia de partit (cat. ref. CiU)				
PP	3,67 <sup>***</sup>	2,77 <sup>***</sup>	1,84 <sup>***</sup>	-0,05
ERC	-0,48	-1,41	-0,10	1,00 <sup>***</sup>
PSC (PSOE)	2,30 <sup>***</sup>	1,77 <sup>***</sup>	1,06 <sup>***</sup>	-0,77 <sup>***</sup>
ICV-EUiA (IU)	1,71 <sup>***</sup>	1,06 <sup>**</sup>	0,90 <sup>***</sup>	-0,36
Cap	2,42 <sup>***</sup>	1,55 <sup>***</sup>	0,99 <sup>***</sup>	0,14
Any de realització sondeig (cat. ref. 1993)				
1996	-0,02	-0,19	0,13	-0,24
2000	-0,06	0,07	0,004	-0,30 <sup>†</sup>
2005	-0,69 <sup>**</sup>	0,14	-0,15	-0,74 <sup>***</sup>
2008	-0,91 <sup>***</sup>	-0,45 <sup>†</sup>	0,01	-0,26 <sup>†</sup>
Constant	-2,35 <sup>***</sup>	-1,15 <sup>**</sup>	0,45	-0,87 <sup>*</sup>
N	4.709			
Chi-quadrat	2.810,62 <sup>***</sup> (84 gl.)			
Pseudo R <sup>2</sup>	0,22			

Categoria de referència: Més català que espanyol.

Nivells de significació estadística: \*\*\*p>0,001; \*\*p>0,01; \*p>0,05; †p>0,10.

Font: elaboració pròpia a partir de les dades dels Sondeigs de l'ICPS.

**Taula 27. Sentiment de pertinença i factors sociodemogràfics, actitudinals i polítics.**  
**Anàlisi de regressió logística multinomial (categoria de referència UC).**

	UE	E>C	E=C	C>E
Sexe (cat. ref. dones)	0,02	0,29	-0,08	-0,03
Edat (cat. ref. 18 a 34 anys)				
Entre 25 i 34	0,59 <sup>†</sup>	0,15	0,23	0,08
Entre 35 i 50	0,78 <sup>**</sup>	-0,07	0,19	-0,06
Entre 51 i 64	0,67 <sup>*</sup>	0,23	0,10	-0,19
Més 64	0,70 <sup>*</sup>	0,39	0,03	-0,37 <sup>†</sup>
Estudis (cat. ref. estudis primaris)				
Sense estudis	0,59 <sup>*</sup>	0,02	-0,07	-0,19
Estudis secundaris	-0,50 <sup>*</sup>	-0,29	-0,02	0,15
Estudis superiors	-0,72 <sup>**</sup>	0,22	-0,19	0,08
Llengua habitual a casa (cat. ref. castellà)				
Ppalment. català	-4,76 <sup>***</sup>	-3,95 <sup>***</sup>	-2,85 <sup>***</sup>	-0,86 <sup>***</sup>
Ambdues (català i castellà)	-2,11 <sup>***</sup>	-2,41 <sup>***</sup>	-1,04 <sup>***</sup>	-0,43 <sup>†</sup>
Interès per la política	-0,35 <sup>***</sup>	-0,21 <sup>*</sup>	-0,24 <sup>***</sup>	-0,12 <sup>*</sup>
Ubicació sobre l'escala esquerra-dreta	0,44 <sup>***</sup>	0,30 <sup>***</sup>	0,33 <sup>***</sup>	0,14 <sup>*</sup>
Simpatia de partit (cat. ref. CiU)				
PP	3,73 <sup>***</sup>	2,81 <sup>***</sup>	1,89 <sup>***</sup>	0,05 <sup>***</sup>
ERC	-1,48 <sup>***</sup>	-2,41 <sup>*</sup>	-1,10 <sup>***</sup>	-1,00 <sup>***</sup>
PSC (PSOE)	3,07 <sup>***</sup>	2,55 <sup>***</sup>	1,83 <sup>***</sup>	0,77 <sup>***</sup>
ICV-EUiA (IU)	2,07 <sup>***</sup>	1,42 <sup>**</sup>	1,27 <sup>***</sup>	0,36
Cap	2,29 <sup>***</sup>	1,41 <sup>***</sup>	0,85 <sup>***</sup>	-0,14
Any de realització sondeig (cat. ref. 1993)				
1996	0,21	0,04	0,37 <sup>*</sup>	0,23
2000	0,24	0,37	0,30 <sup>†</sup>	0,30 <sup>†</sup>
2005	0,05	0,88 <sup>***</sup>	0,59 <sup>**</sup>	0,74 <sup>***</sup>
2008	-0,64 <sup>**</sup>	-0,19	0,27 <sup>†</sup>	0,26 <sup>†</sup>
Constant	-1,48 <sup>*</sup>	-0,71	1,32 <sup>***</sup>	0,87 <sup>*</sup>
N	4.709			
Chi-quadrat	2.810,62 <sup>***</sup> (84 gl.)			
Pseudo R <sup>2</sup>	0,22			

Categoria de referència: Únicament català.

Nivells de significació estadística: \*\*\*p>0,001; \*\*p>0,01; \*p>0,05; †p>0,10.

Font: elaboració pròpia a partir de les dades dels Sondeigs de l'ICPS.