

Política i Ciutadania a Catalunya

El Sondeig Polític a Catalunya de l'Institut de Ciències Polítiques i Socials: Una explotació de les seves dades



Desembre 2007

Amb el suport del Centre d'Estudis D'Opinió (CEO)

Índex

| | |
|--|----|
| Índex | 2 |
| Introducció..... | 3 |
| Creences, valors i actituds | 5 |
| Valors i opinions | 5 |
| Actituds davant la política | 8 |
| Autubicació ideològica | 10 |
| Consideracions sobre Europa..... | 12 |
| Les institucions..... | 16 |
| Valoracions sobre la situació política i econòmica Catalunya i d'Espanya ... | 16 |
| Valoració de diverses institucions..... | 23 |
| Gestió de govern | 25 |
| La relació de Catalunya amb Espanya..... | 29 |
| El sentiment de pertinença Espanya / Catalunya | 29 |
| La relació del Govern espanyol amb les CCAA..... | 31 |
| La política i els polítics | 34 |
| La política | 34 |
| El polítics | 42 |
| Les eleccions | 45 |
| Conclusions..... | 49 |

Introducció

El present estudi té com a objectiu principal l'anàlisi de la relació dels catalans i catalanes respecte de diferents elements de la política, a partir de l'explotació estadística dels Sondeigs Polítics a Catalunya de l'Institut de Ciències Polítiques i Socials (ICPS).

L'ICPS realitza aquests sondeigs des de 1988 amb una periodicitat anual. Actualment disposem d'un total de 16 sondeigs en bases de dades informatitzades, que permeten el tractament i l'explotació estadística de tota aquesta informació que abraça el període 1991-2006.

Considerem, doncs, que es tracta d'una sèrie històrica força extensa i important, l'anàlisi de la qual ens permetrà conèixer aspectes relatius a la cultura i comportament polítics de l'electorat català des d'una perspectiva diacrònica.

L'estudi s'organitza en quatre blocs diferenciats i es desenvolupa a partir de l'anàlisi inicial de la informació que aporta el darrer sondeig realitzat fins el moment, el corresponent a l'any 2006, per a després passar a comparar aquestes dades amb la seva evolució des del 1991. D'altra banda, en algunes ocasions també s'han segmentat les dades del sondeig de 2006 per algunes variables com el sexe, l'edat, el nivell d'estudis o el record de vot, a fi de subratllar la relació rellevant entre algunes d'aquestes característiques dels entrevistats i les seves respostes.

En el primer bloc s'aborden temes referents a la cultura política dels catalans i les catalanes, com ara els seus valors i opinions, les seves actituds davant la política, les seves orientacions ideològiques i les seves opinions sobre Europa.

El segon bloc es dedica a l'anàlisi de la valoració que reben diferents institucions, principalment polítiques, però també econòmiques, policials i religioses, centrant-nos especialment en les avaluacions de la gestió de govern dels executius de cada nivell territorial. A més s'hi examinen les valoracions que els entrevistats fan de l'evolució i les expectatives de futur de Catalunya i d'Espanya, i de la situació política i econòmica del país.

Al tercer bloc s'analitzen les opinions dels entrevistats respecte de les relacions entre Catalunya i Espanya. Concretament s'hi examinen les dades sobre els sentiments de pertinença dels catalans respecte d'Espanya i Catalunya, i la valoració de les relacions del Govern central amb la resta de les Comunitats Autònomes.

Per últim, al darrer bloc es tracten els assumptes més relacionats amb el procés polític. S'hi examina la percepció que tenen els entrevistats sobre el funcionament de la democràcia i també les seves actituds i valoracions respecte dels principals actors polítics (líders i partits), alhora que s'hi analitzen alguns dels seus comportaments en relació amb el procés electoral.

Finalment, l'estudi acaba amb un breu apartat de conclusions on es recullen els aspectes més destacats de la informació analitzada.

Creences, valors i actituds

En aquest bloc es recullen les opinions dels entrevistats respecte temes diversos com ara les creences i actituds de les persones sobre qüestions polítiques i socials diverses, i d'altres respecte de comportaments socials que poden ser objecte de desaprovació.

També s'hi examinen les actituds dels enquestats sobre la política, els sentiments que els inspira, i el lloc on se situen en l'escala ideològica definida pel binomi esquerra-dreta.

En un altre apartat es recullen les actituds dels entrevistats en relació amb Europa. Concretament s'examina el grau en què s'hi senten propers i altres qüestions com són les seves preferències quant al mètode per a l'elecció del president de la Comissió europea, i la valoració que fan sobre la pertinença d'Espanya a la Unió Europea.

Valors i opinions

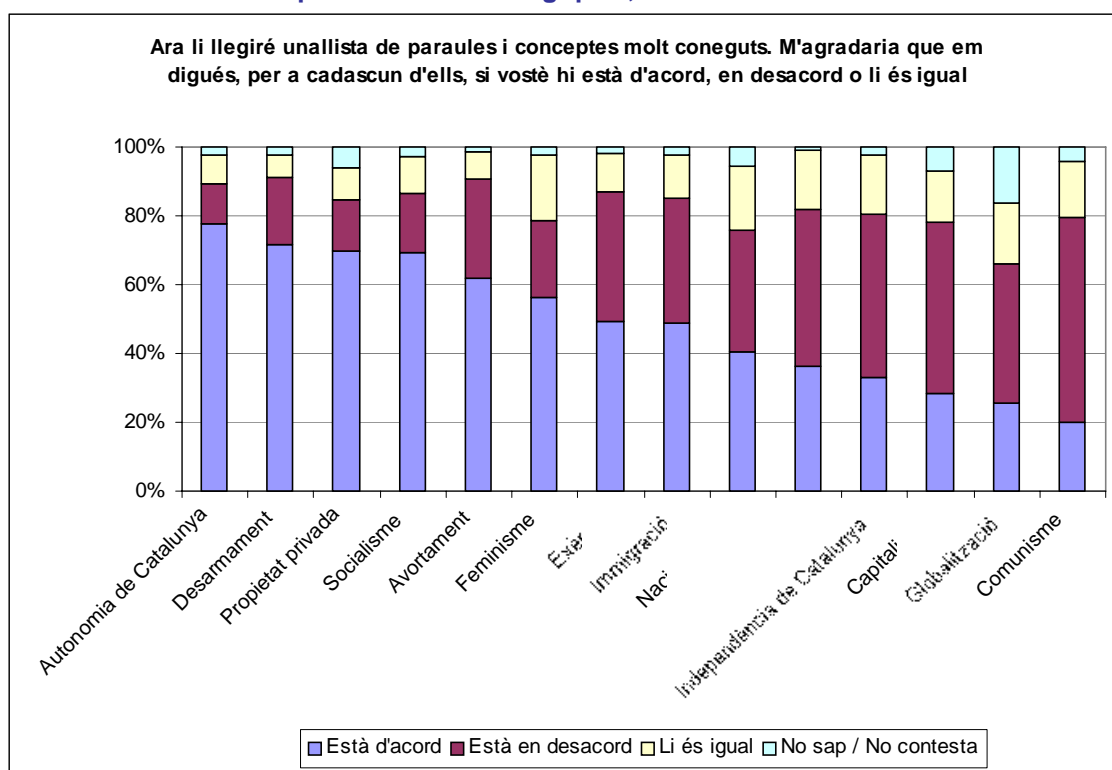
Al Gràfic 1 apareixen les respostes dels entrevistats del sondeig de 2006 respecte del seu grau d'acord o desacord en relació amb tot un seguit de qüestions polítiques i socials, i que en bona part ens il·lustren sobre les seves orientacions i preferències ideològiques.

De les catorze qüestions plantejades, l'autonomia de Catalunya és la que recull el consens més gran (78%). Després reben un suport majoritari i per sobre del 70 per cent la propietat privada i el desarmament. La majoria dels entrevistats també estan d'acord amb el socialisme (69%), l'avortament (62%) i el feminisme (54%).

Al voltant del 50 per cent se situen les opinions d'acord respecte la immigració (49%) i l'exèrcit (49%), i, per sota d'aquest lliniar, les del nacionalisme (40%), l'Església (36%), la independència de Catalunya (33%), el capitalisme (28%), la globalització (26%) i el comunisme (20%). Però aquest descens de l'acord al voltant d'aquestes qüestions no implica forçosament que s'hi imposi l'opció del desacord de forma aclaparadora. Així doncs, cal destacar el nivell d'indiferència que registra per exemple el nacionalisme (19%), i també el pes de la no resposta quan es pregunta per la globalització (17%).

Quan s'examina l'evolució de les respostes a aquest conjunt de temes en els diferents Sondeigs Polítics a Catalunya des de l'any 1991, s'hi detecta que no s'han produït canvis importants de tendència. En línies generals el grau d'acord i desacord continua essent força semblant any rera any per a les diferents qüestions plantejades, tret d'algunes excepcions com ara l'Església. En aquest cas es detecta un canvi en l'opció dominant a partir de 1999, quan els que mostren el seu desacord superen els que hi estan d'acord.

Gràfic 1. Orientacions i preferències ideològiques, 2006.



Font: Sondeig Polític a Catalunya de l'ICPS, 2006.

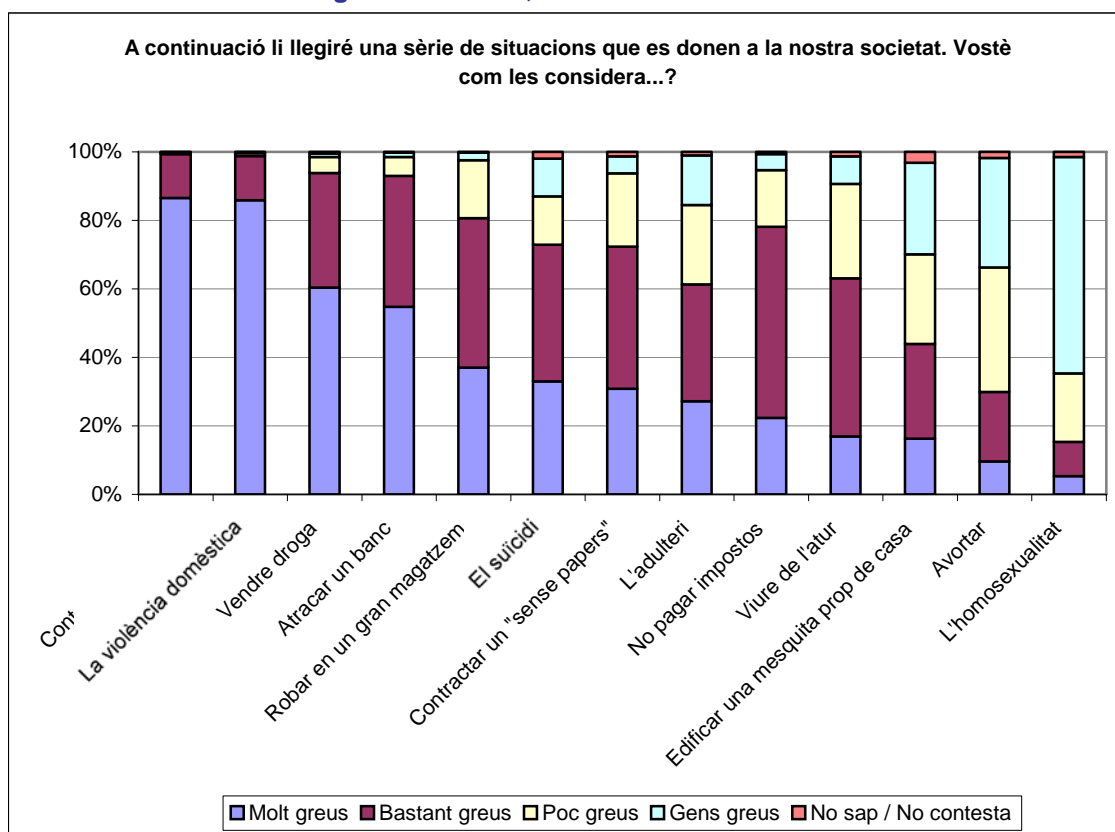
Al Gràfic 2 trobem les opinions dels entrevistats del sondeig de 2006 sobre un conjunt de comportaments que poden ser objecte de desaprovació social, i fins i tot respecte d'alguns que estan castigats per la llei. Es tracta de conèixer quin és el seu grau de tolerància o transgressió social.

Els comportaments més rebutjats tenen a veure amb conductes que perjudiquen el medi ambient, concretament amb el fet de contaminar un riu, i amb la violència domèstica. En ambdós casos pràcticament el 100 per cent dels entrevistats declaren que aquestes conductes són greus o molt greus.

A continuació d'aquestes dues accions, vendre droga o robar també són considerades majoritàriament accions molt greus. Després apareixen con a conductes menys reprovables en relació amb les anteriors el fet de suïcidar-se, contractar un immigrant il·legal, no pagar impostos, viure de l'atur i l'adulteri.

Per últim, edificar una mesquita a prop de casa, avortar i l'homosexualitat són les situacions respecte de les quals hi ha un major grau de tolerància. En aquest sentit, destaca l'acceptació majoritària de l'homosexualitat que és considerada com a una conducta gens greu per més del 63 per cent dels entrevistats.

Gràfic 2. Tolerància i transgressió socials, 2006.



Font: Sondeig Polític a Catalunya de l'ICPS, 2006.

Si segmentem aquests resultats per sexe, les diferències més remarcables les trobem en el cas de les opinions sobre la violència domèstica: un 89 per cert de les dones considera que la violència de gènere és molt greu, mentre que entre els homes és un 83 per cert el que comparteix aquesta opinió. Així, sembla que

les dones valoren de manera més intensament negativa aquest problema, tot i que per ambdós sexes es tracta d'un problema important.

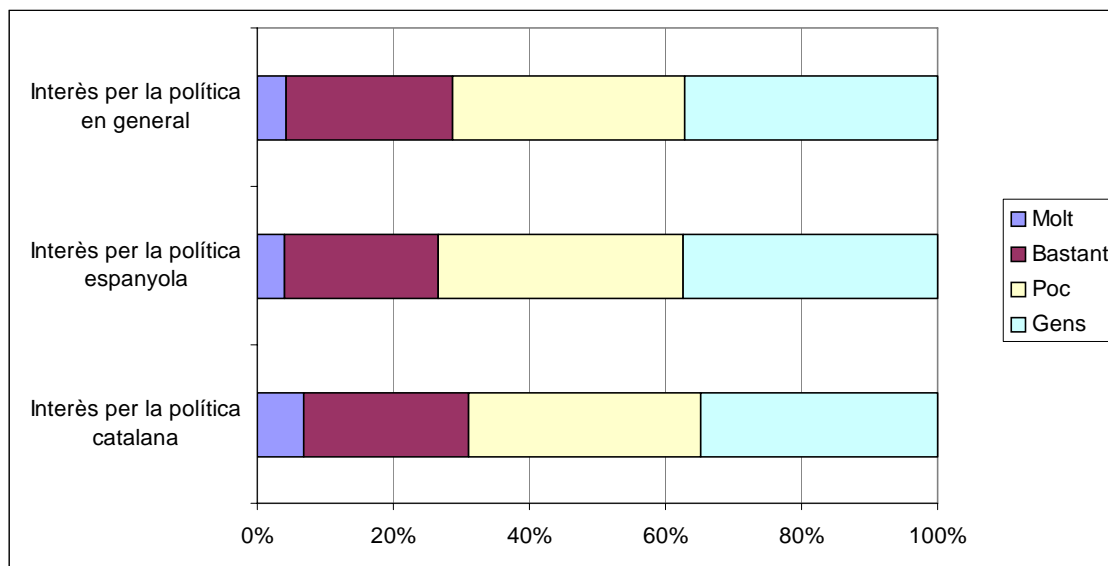
Actituds davant la política

L'interès dels entrevistats per la política al 2006 és molt reduït (veure Gràfic 3). El 71 per cent declaren que la política els interessa molt poc o gens, i tan sols un 4 per cent diuen que els interessa molt.

Aquesta distribució dels resultats es reproduïx pràcticament quan parlem de l'interès per la política espanyola, ja que torna a predominar el desinterès de forma aclaparadora (el 74 per cent dels entrevistats declaren que els interessa molt poc o gens).

Tanmateix, quan s'examina l'interès per la política catalana s'aprecia que la política en aquest àmbit interessa una mica més. Així doncs, un 31 per cent dels enquestats considera que la política catalana li interessa molt o bastant, mentre que aquest grau d'interès és cinc punts percentuals inferior quan parlem de la política espanyola.

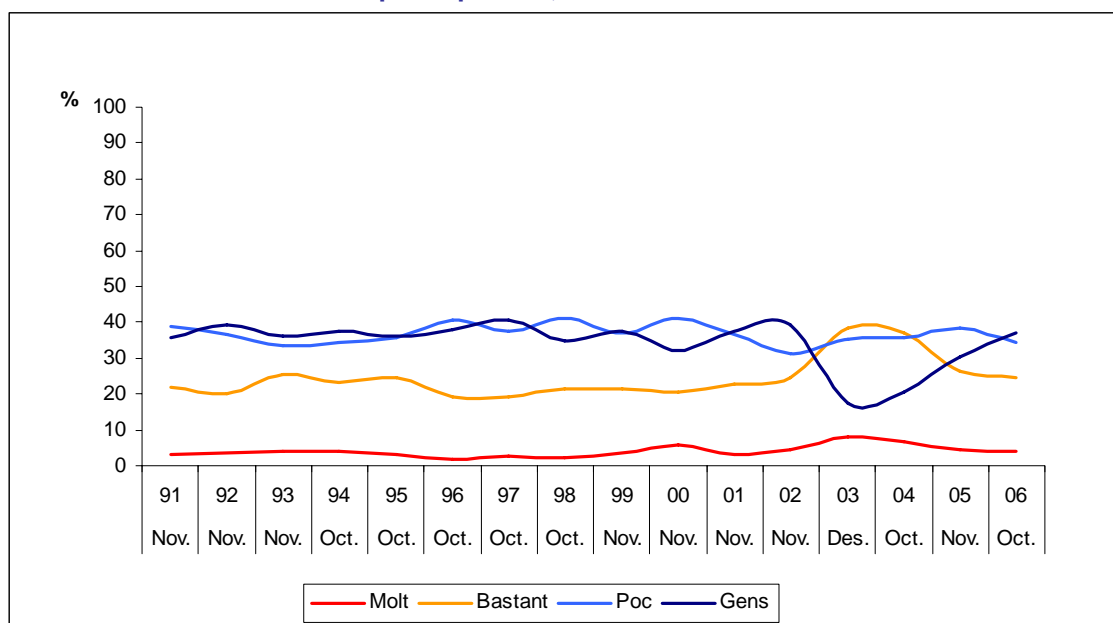
Gràfic 3. Interès per la política, 2006.



Font: Sondeig Polític a Catalunya de l'ICPS, 2006.

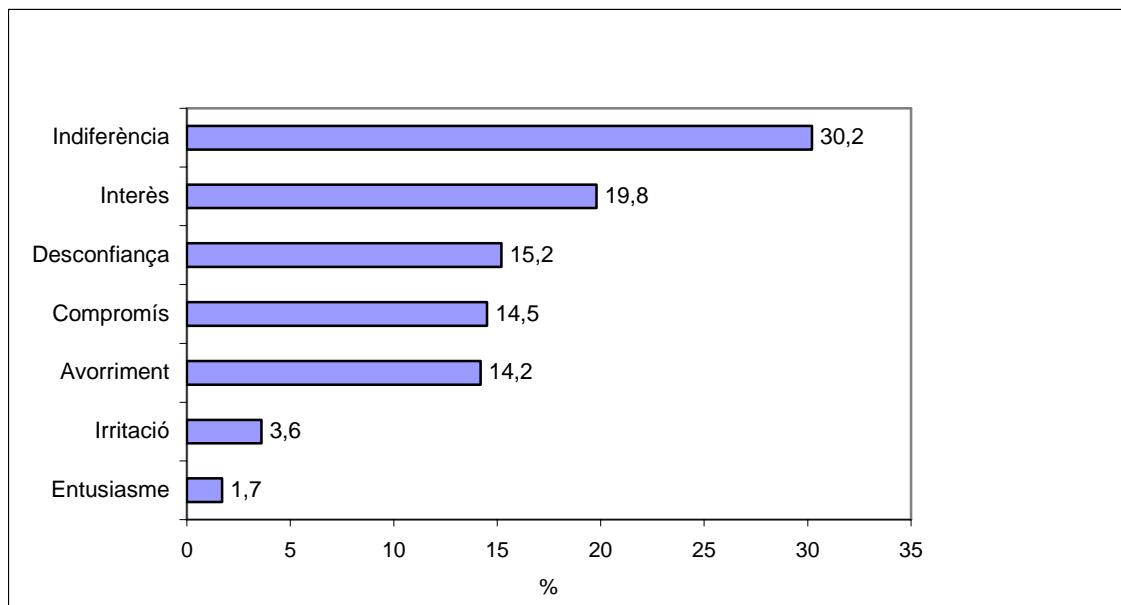
L'interès per la política s'ha mantingut molt estable des de 1991 i no sembla mostrar-se gaire sensible als moments electorals, tret en els darrers sondeigs (veure Gràfic 4). Així, el 2003 i 2004, dos anys en què se celebraren quatre eleccions, especialment les del Parlament de Catalunya i les legislatives generals que comportaren ambdues un canvi en els respectius governs, comprovem com augmenta el nombre dels que declaren bastant interès, alhora que disminueixen els que diuen no tenir-ne gens. Semblaria que a partir del 2005, un període sense cites electorals, es retornaria a la *normalitat* anterior al 2003.

Gràfic 4. Evolució de l'interès per la política, 1991-2006.



Font: Sondeigs Polítics a Catalunya de l'ICPS, 1991-2006.

Quan es pregunta al 2006 sobre els sentiments que inspira la política (veure Gràfic 5), la indiferència com a sinònim de manca d'interès, torna a ser la reacció majoritària, amb un percentatge al voltant del 30 per cent. D'altra banda, si bé prop de la cinquena part diu tenir-ne interès, i un 15 per cent diu que la política li inspira compromís, cal destacar que les actituds que podríem qualificar de negatives o de rebuig, són majoritàries. A banda de la indiferència, a un 15 per cent de la mostra li desperta desconfiança, a un 14 per cent avorriment, i gairebé a un 4 per cent irritació. L'entusiasme recull un insignificant menys 2 per cent.

Gràfic 5. Sentiments que inspira la política, 2006.

Font: Sondeig Polític a Catalunya de l'ICPS, 2006.

Autoubicació ideològica

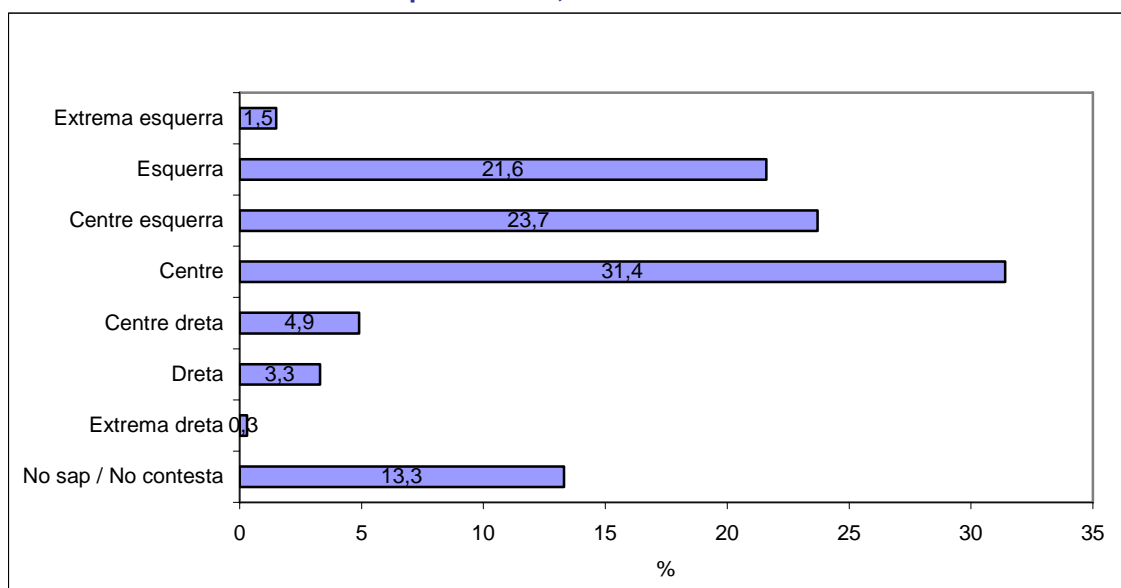
En el sondeig del 2006, la majoria dels enquestats s'autoubica en el centre de l'espectre ideològic (veure Gràfic 6). No obstant això, un gruix important dels entrevistats se situa a la banda esquerra de la escala, on pràcticament es reparteixen a parts iguals els que es consideren d'esquerres (22%) o de centre-esquerra (24%). Tots dos grups junts representen gairebé la meitat de la mostra. D'altra banda, als espais de dreta i centre-dreta s'hi ubica tan sols una minoria (8%), mentre que els extrems, en ambdues bandes, no arriben cap d'ells al 2 per cent. Per últim, un 13 per cent dels entrevistats diuen no saber o no responen quan se'ls demana que es col·loquin en l'escala.

Quan s'examina l'evolució de les ubicacions ideològiques des de l'any 1991 (veure Gràfic 7), es comprova que en línies generals es mantenen les mateixes tendències al llarg del temps. Si més no, cal destacar un augment important de les posicions d'extrema esquerra i d'esquerra durant els anys 2003 i 2004 en detriment del centre. Així mateix, el percentatge dels que no s'ubiquen, que sempre havia oscil·lat entre el 13 per cent i el 15 per cent de la mostra, va repuntar fins el 20 per cent l'any 2005.

De totes maneres, cal tenir en compte que totes aquestes petites oscil·lacions que s'hi detecten poden haver estat ocasionades pel diferent tipus de tècnica d'investigació emprada en alguns anys. Així doncs, el 2003 i 2004 el sondeig

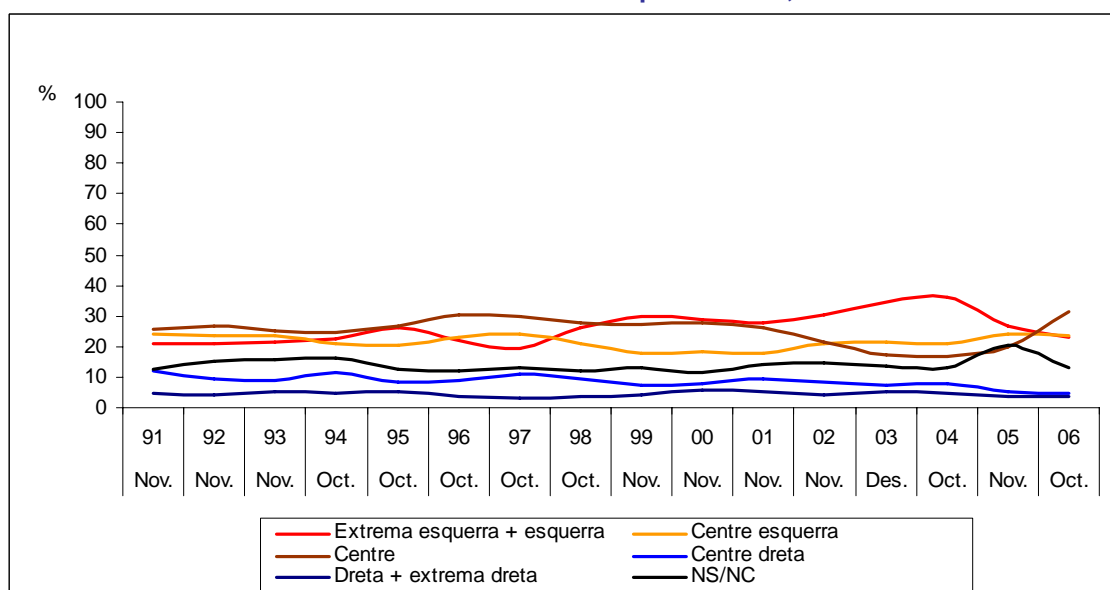
es va dur a terme a través de trucades telefòniques, i la resta d'anys a través d'entrevistes personals al domicili. Aquest fet pot haver provocat que aquests dos anys augmenti la proporció de persones que s'ubiquen a les posicions més esquerranes, en detriment sobre tot del centre.

Gràfic 6. Ubicació sobre l'eix esquerra-dreta, 2006.



Font: Sondeig Polític a Catalunya de l'ICPS, 2006.

Gràfic 7. Evolució de les ubicacions sobre l'eix esquerra-dreta, 1991-2006.



Font: Sondeigs Polítics a Catalunya de l'ICPS, 1991-2006.

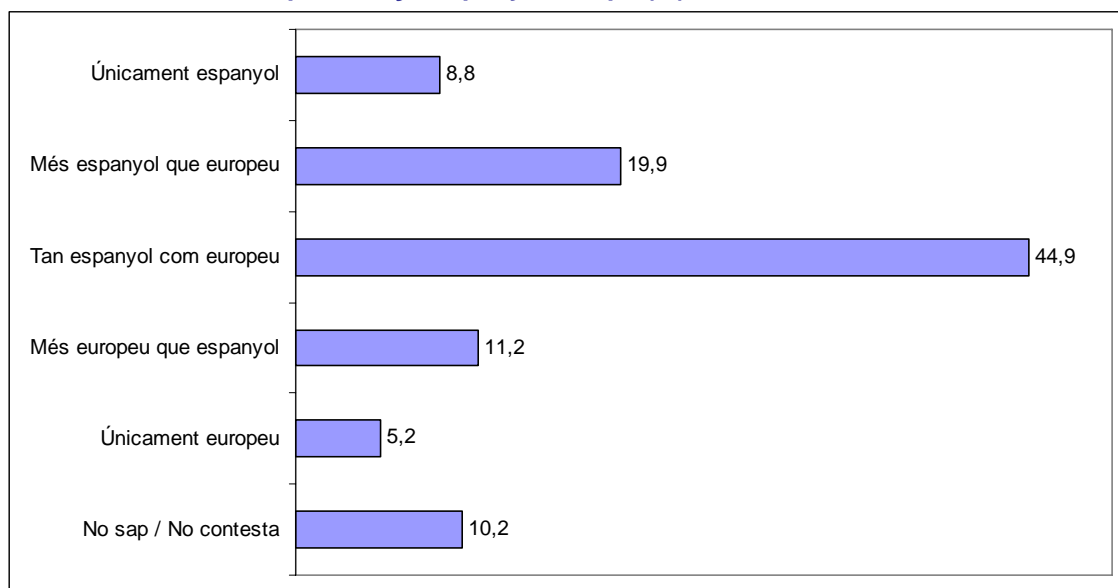
Consideracions sobre Europa

Dins d'aquest apartat s'analitza per a l'any 2006 la distribució de les ubicacions dels entrevistats sobre l'escala que anomenem de sentiment de pertinença Espanya/Europa, on un extrem representa la identitat únicament espanyola, l'altre la únicament europea, i les categories intermitges intensitats diferents d'adscripció a Espanya i Europa. Després també s'hi examina l'evolució d'aquestes auto-ubicacions durant els darrers anys per als quals disposem de dades.

A continuació s'examinen les opinions dels enquestats per a l'any 2006 sobre quin hauria de ser, segons el seu parer, el millor mètode per a l'elecció del president de la Comissió europea, i per últim també s'observa, per a aquest mateix any, quina és la valoració que fan sobre el que suposa per a Espanya la pertinença a la Unió Europea.

La majoria dels entrevistats de 2006 (45%) es declaren tan espanyols com europeus (veure Gràfic 8). Després, i a una distància força considerable se situen els que se senten més espanyols que europeus (20%) i els que es consideren més europeus que espanyols (11%). Així doncs, en línies generals dominen les identitats duals, mentre que els sentiments d'adscripció a una identitat única són minoritaris (al voltant del 14 per cent dels entrevistats) i els que no s'ubiquen només representen un 10 per cent de la mostra.

Gràfic 8. Sentiment de pertinença Espanya/Europa (%), 2006.

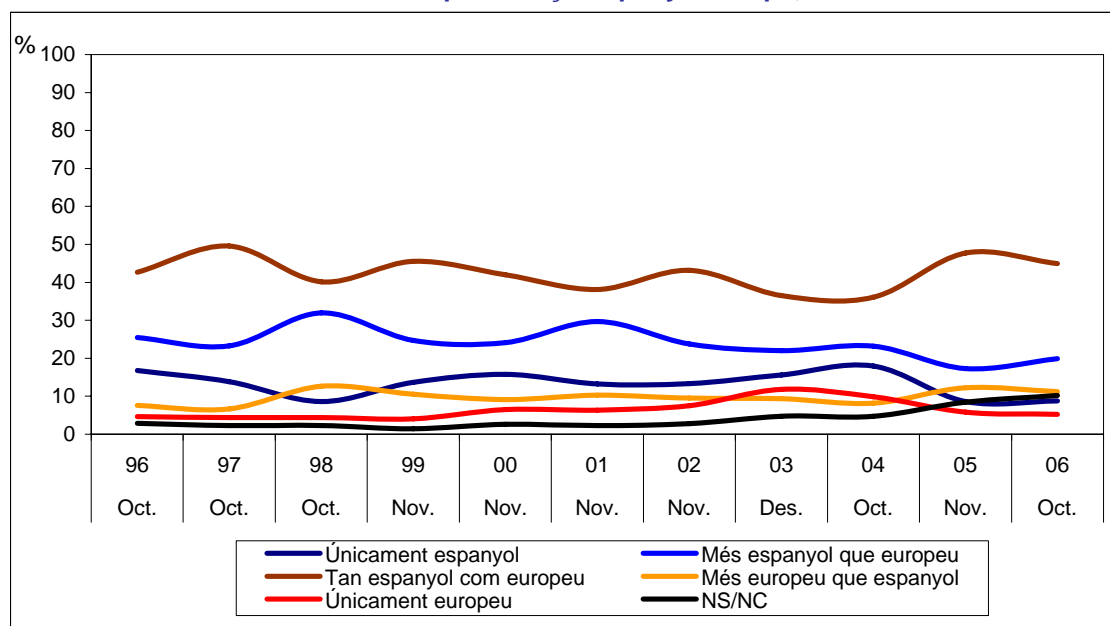


Font: Sondeig Polític a Catalunya de l'ICPS, 2006.

Quan se segmenten les dades relatives al sentiment de pertinença Espanya / Europa de 2006, pel record de vot a les darreres eleccions al Congrés dels Diputats, comprovem que entre les persones que van votar al PP hi ha sobrerrepresentades les que se senten únicament espanyoles o més espanyoles que europees, mentre que entre els que van votar a ERC o ICV, tenen un pes molt important els que tendeixen a sentir-se únicament europeus. Totes aquestes dades semblen coherents amb les que resulten de segmentar el sentiment de pertinença Espanya / Europa, pel sentiment de pertinença Espanya / Catalunya. Així, trobem que entre els que se senten únicament catalans, hi ha una proporció important de persones que se senten únicament europees. Tot això permet apuntar que la identificació única amb Europa actua moltes vegades com a una negació de la identitat amb Espanya.

Al Gràfic 9 trobem l'evolució del sentiment de pertinença en relació amb Espanya i Europa des de l'any 1996, moment en què comença a incloure's en els sondeigs de l'ICPS aquesta pregunta. S'hi detecten algunes oscil·lacions en la distribució d'aquests sentiments, però aquestes variacions no suposen canvis importants. Així, en 1998 i 2001 s'hi aprecia un lleuger augment dels que es consideren més espanyols que europeus, en detriment de la identitat dual. I en 2005 s'hi detecta un creixement notable de la proporció de persones que se senten tan espanyoles com europees, mentre que també s'hi adverteix un descens del percentatge d'entrevistats que es consideren més espanyols que europeus, o únicament espanyols.

Gràfic 9 Evolució del sentiment de pertinença Espanya/Europa, 1996-2006.

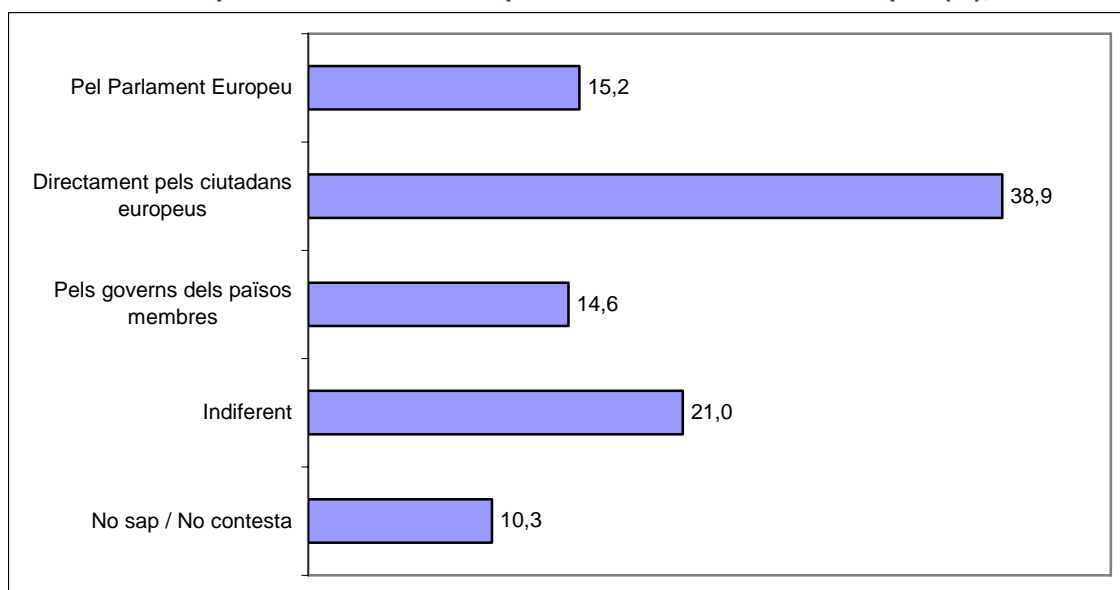


Font: Sondeigs Polítics a Catalunya de l'ICPS, 1996-2006.

El Sondeig Polític a Catalunya inclou en el seu qüestionari altres dues preguntes per copsar l'opinió dels catalans sobre aspectes relacionats amb la Unió Europea. Concretament es pregunta per les seves preferències quant al mètode per a l'elecció del president de la Comissió europea, i per la valoració que fan sobre la pertinença d'Espanya a la Unió Europea.

En el sondeig de 2006, el 39 per cent dels entrevistats pensen que el president de la Comissió europea hauria de ser escollit directament pels ciutadans europeus (veure Gràfic 10). La resta d'opcions reben una proporció de respostes molt inferior, tot essent la indiferència amb un 21 per cent la que destaca per sobre de les altres.

Gràfic 10. Forma preferida d'elecció del president de la Comissió Europea (%), 2006.

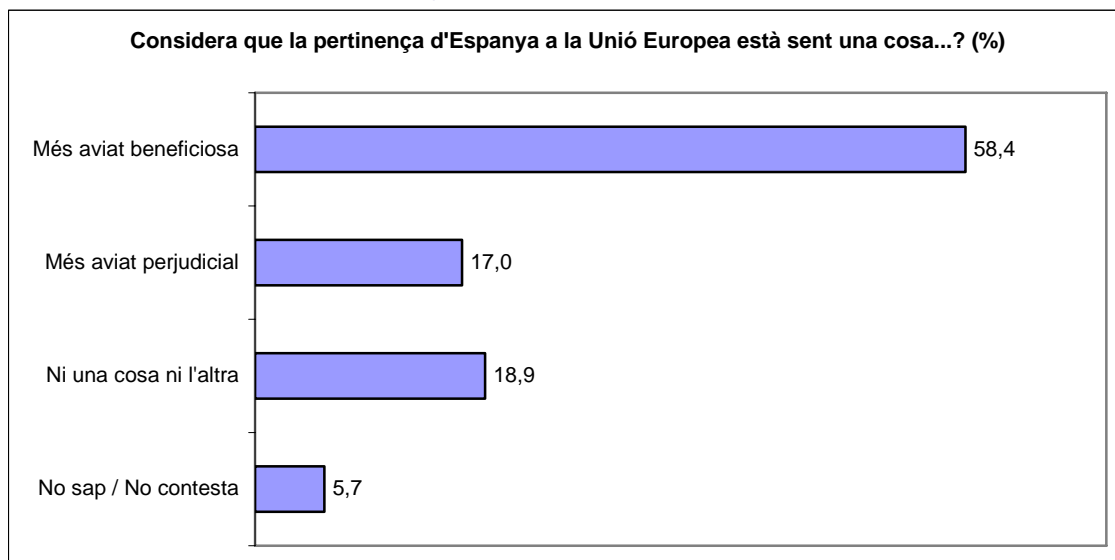


Font: Sondeig Polític a Catalunya de l'ICPS, 2006.

Quant a la consideració dels beneficis que reporta la pertinença d'Espanya a la Unió Europea (veure Gràfic 11), gairebé el 60 per cent dels enquestats consideren que està essent més aviat beneficiosa i només un 17 per cent considera el contrari.

D'altra banda, tot i que la resposta majoritària a aquesta pregunta entre els dos sexes és la que valora la pertinença a la Unió Europea com a beneficiosa, també s'observa que entre les dones hi ha una proporció més gran que dels homes que no saben què opinar-ne.

Gràfic 11. Valoració de la pertinença d'Espanya a la Unió Europea, 2006.



Font: Sondeig Polític a Catalunya de l'ICPS, 2006.

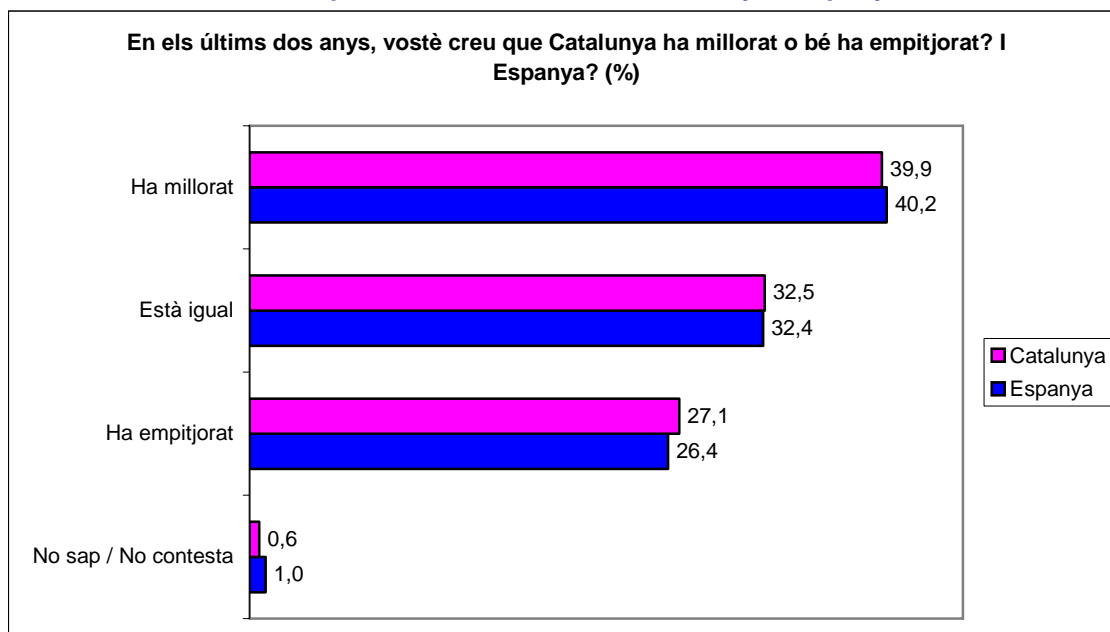
Les institucions

En aquest segon bloc s'analitzen les valoracions que reben diferents institucions, principalment polítiques, però també econòmiques, policials i religioses, centrant-nos especialment en les avaluacions de la gestió de govern dels executius de cada nivell territorial. A més s'hi examinen les valoracions que els entrevistats fan sobre la marxa general de la societat catalana i espanyola.

Valoracions sobre la situació política i econòmica Catalunya i d'Espanya

Al Gràfic 12 apareixen reflectides les opinions dels entrevistats del sondeig de 2006 sobre com ha estat l'evolució tant de Catalunya com d'Espanya en els darrers dos anys. Aquestes valoracions presenten una distribució semblant tant per l'una com per l'altra. Així al voltant d'un 40 per cent considera que Catalunya i Espanya han millorat, mentre que un terç creu que estan igual i menys d'un 30 per cent opina que han empitjorat.

Gràfic 12. Valoració retrospectiva de la situació de Catalunya i Espanya, 2006.

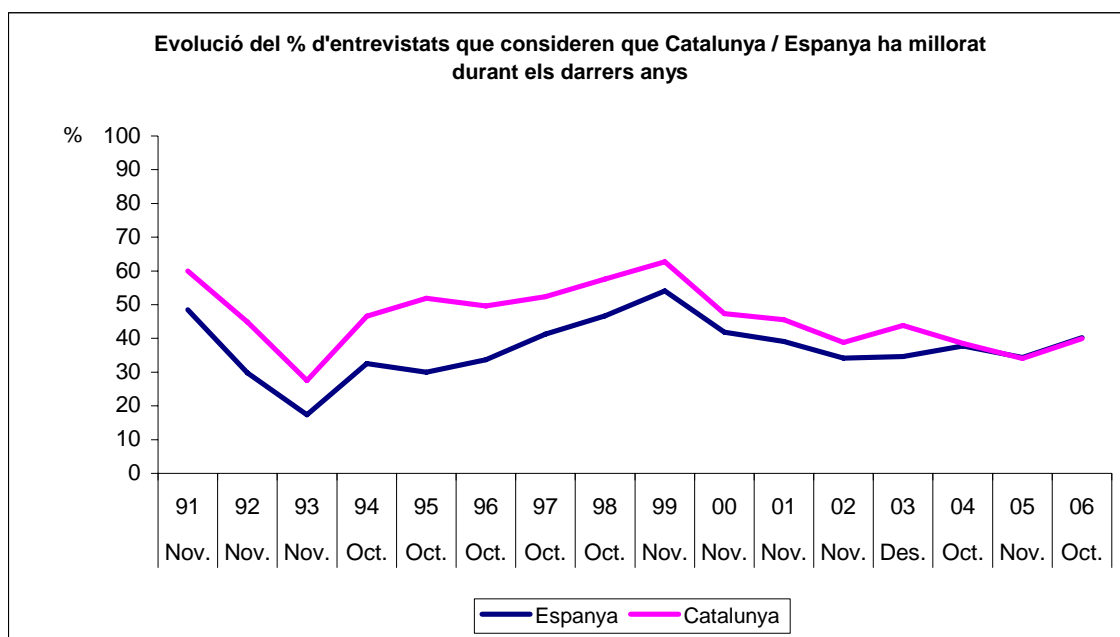


Font: Sondeig Polític a Catalunya de l'ICPS, 2006.

Tanmateix cal destacar que la percepció en el 2006 sobre si Catalunya i Espanya han millorat o no, es troba molt influenciada per les preferències partidistes dels entrevistats. Així doncs, les persones que van votar als partits que componen actualment el Govern de la Generalitat a les darreres eleccions al Congrés dels Diputats i/o al Parlament de Catalunya (PSC, ERC, ICV-EUiA), tendeixen a valorar més positivament la situació espanyola i catalana, mentre que els votants del PP i de CiU ho fan en menor grau.

Quan s'examina l'evolució des de 1991 de les opinions del entrevistats sobre si ha millorat o no la situació Catalunya i d'Espanya en relació amb la situació present en cada moment (veure Gràfic 13), s'aprecia que les valoracions retrospectives positives respecte de Catalunya tendeixen a ser majors que les d'Espanya, encara que a partir de 2004 la coincidència en la proporció d'ambdues valoracions és total.

Gràfic 13. Evolució de la valoració retrospectiva de la situació de Catalunya i Espanya, 1991-2006.



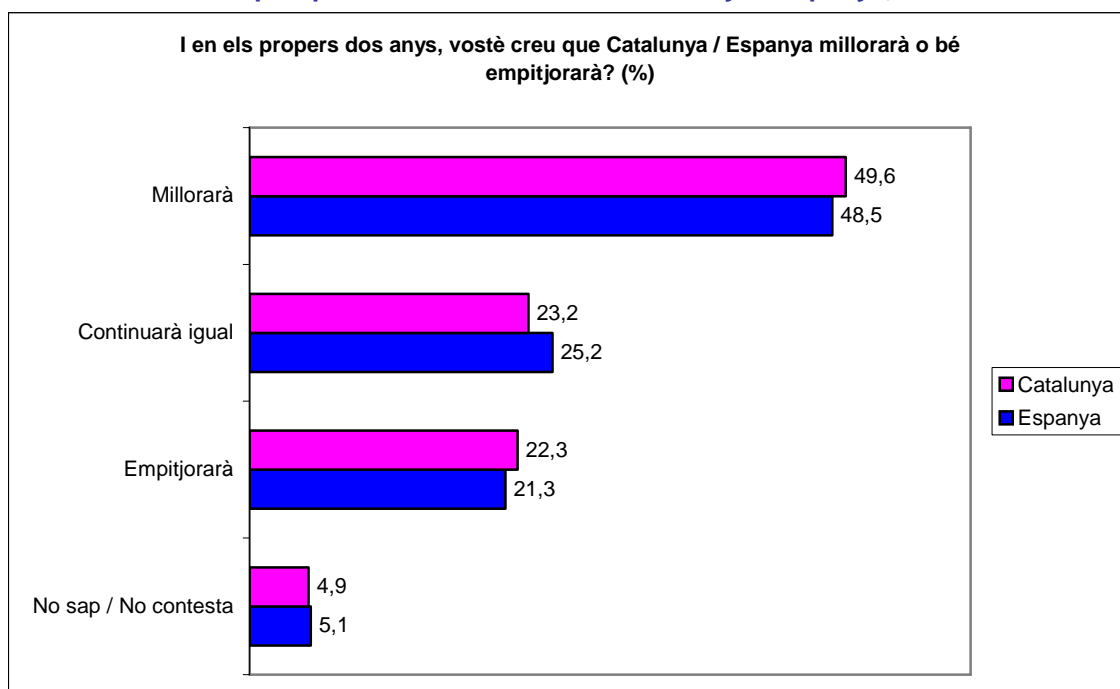
Font: Sondeigs Polítics a Catalunya de l'ICPS, 1991-2006.

D'altra banda, també s'hi detecta un cert paral·lisme en les oscil·lacions que experimenten aquestes opinions respecte de Catalunya i Espanya: quan es produeix un descens o un augment de les valoracions positives en un àmbit, també es produeix en l'altre.

Al Gràfic 13 s'aprecia clarament un descens important i abrupte en les valoracions retrospectives positives tant per a Catalunya com a per a Espanya des de 1991 fins 1993. Després d'aquest últim any, aquestes valoracions experimenten un creixement sostingut fins 1999, tot coincidint amb la celebració d'eleccions autonòmiques a Catalunya. A partir de llavors, les valoracions retrospectives positives de la situació de Catalunya i Espanya tendeixen a decreïxer, encara que de forma no tan violenta com en el període 1991-1993, i amb moments de cert repunt. Així, hom observa que les valoracions retrospectives positives augmenten per a Catalunya en 2003 i 2006, moment de celebració de convocatòries electorals autonòmiques, i també per a Espanya en 2004, any en què es van celebrar les darreres eleccions generals.

De nou amb les dades del 2006 s'observa que, davant el futur, es manté la simetria de les valoracions entre Catalunya i Espanya, però la distribució de les opinions varia una mica i s'observa que augmenta l'optimisme (veure Gràfic 14). Així, un 50 per cent dels entrevistats pensa que Catalunya millorarà en els propers dos anys, i el 49 per cent pensa el mateix respecte d'Espanya. La resta de respostes es reparteixen de manera equilibrada entre les dues opcions restants, situant-se una mica per sobre dels més pessimistes els que pensen que tot continuarà igual. També s'hi detecta un increment notable de la no resposta en comparació amb la pregunta anterior.

Gràfic 14. Valoració prospectiva de la situació de Catalunya i Espanya, 2006.



Font: Sondeig Polític a Catalunya de l'ICPS, 2006.

La percepció en el 2006 sobre si Catalunya i Espanya milloraran o no en els propers dos anys, torna a trobar-se molt influenciada per les preferències partidistes dels entrevistats. Així, els votants de PSC i ICV-EUiA apareixen com els més optimistes: al voltant d'un 60 per cent de les persones que van votar a aquests partits, tant a les eleccions generals com a les autonòmiques, consideren que Espanya millorarà i aquesta percepció d'aquest mateix grup de votants, creix entre 4 i 6 punts quan parlem del futur de Catalunya.

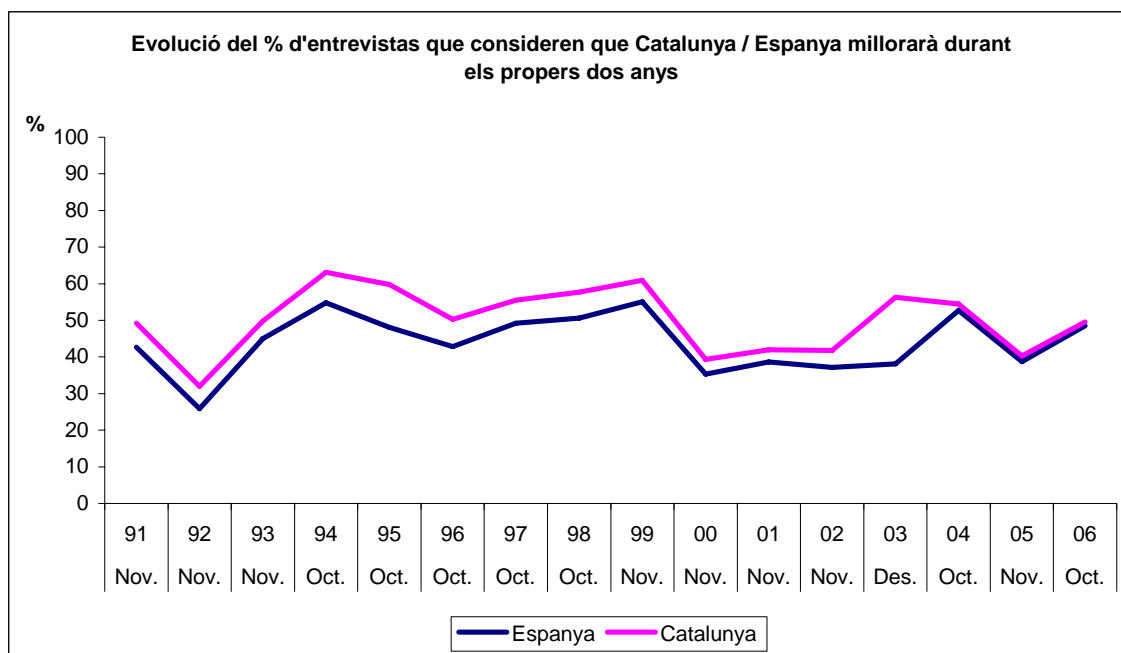
Aquest optimisme contrasta amb el pessimisme dels votants del PP: són precisament aquests electors els que creuen en una proporció més gran que la situació empitjorarà. Per exemple, el 43 per cent de les persones que van votar en les darreres eleccions generals al PP pensen que la situació a Catalunya empitjorà, i un 42 per cent pensa el mateix per a Espanya. I quan tenim en compte els entrevistats que van votar a aquest mateix partit en les últimes eleccions autonòmiques, tornem a trobar la mateixa tendència: al voltant d'un 43 per cent dels votants populars pensà que la situació a Catalunya i Espanya anirà a pitjor.

D'altra banda, també cal destacar que els homes i els més joves (entre 18 i 24 anys) solen ser els més optimistes en les seves previsions de futur.

Si examinem l'evolució de les perspectives de futur dels enquestats per a Catalunya i Espanya des de 1991 (veure Gràfic 15), observem que els judicis prospectius favorables tendeixen a ser més nombrosos que els judicis retrospectius positius. És a dir, els entrevistats valoren més positivament i esperançadorament el futur, que no pas el passat. Però a banda d'aquesta singularitat, ambdues valoracions (ja sigui de la situació passada o futura) segueixen un patró similar. Així, s'hi detecta el mateix paral·lelisme en les valoracions positives prospectives: quan decreixen o augmenten per a Catalunya, també ho fan per a Espanya.

D'altra banda, l'evolució dels judicis prospectius positius per a Catalunya i Espanya tendeix a estar molt marcada per les fites electorals. La proporció més baixa de valoracions prospectives per a ambdós àmbits es produeix en 1993, any en què se celebren eleccions generals i guanya el PSOE. A partir de llavors hi ha un augment de les valoracions positives de com evolucionaran Catalunya i Espanya en el futur que es trenca en 1996 (celebració d'eleccions generals amb la victòria del PP), per tornar a créixer en 1999 (celebració de les eleccions autonòmiques al Parlament de Catalunya, amb victòria en vots que no en escons del PSC), decaure en 2000 (celebració d'eleccions generals amb la victòria per majoria absoluta del PP), i augmentar cada cop que hi ha eleccions, ja sigui generals o autonòmiques i que comporten una victòria del PSC i del PSOE.

Gràfic 15 Evolució de la valoració prospectiva de la situació de Catalunya i Espanya, 1991-2006.

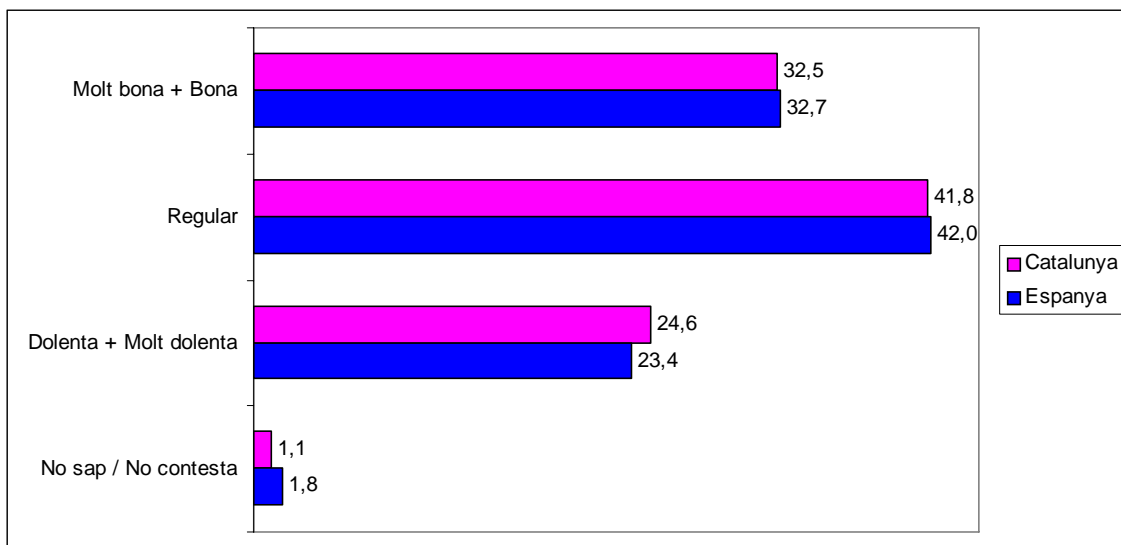


Font: Sondeigs Polítics a Catalunya de l'ICPS, 1991-2006.

Un cop vist el passat i el futur, i tornant a les dades del sondeig de 2006, s'ha preguntat als entrevistats per la seva valoració de la situació actual, diferenciant entre la seva opinió sobre la situació política i sobre l'estat de l'economia. Pel que fa a la valoració del clima polític (veure Gràfic 16), un 42 per cent de les respostes el qualifiquen com a regular tant a Catalunya com a Espanya. La resta de respostes es reparteixen de manera semblant entre les dues opcions restants, situant-se una mica per sobre dels que pensen que la situació política és bona o molt bona (un terç), els que creuen el contrari (un quart).

Els homes tendeixen a valorar més positivament que les dones la situació política d'Espanya i Catalunya (uns 8 punts per sobre), però les diferències més significatives les trobem quan distingim entre les preferències de vot dels entrevistats. Així, els votants del PP i de CiU són els que valoren més negativament la conjuntura política d'ambdós àmbits. A l'entorn del 52 per cent dels electors populars perceben la situació política a Espanya i a Catalunya com a molt dolenta o dolenta, i al voltant d'un 26 per cent del votants de la coalició convergent jutgen el clima polític de la mateixa manera.

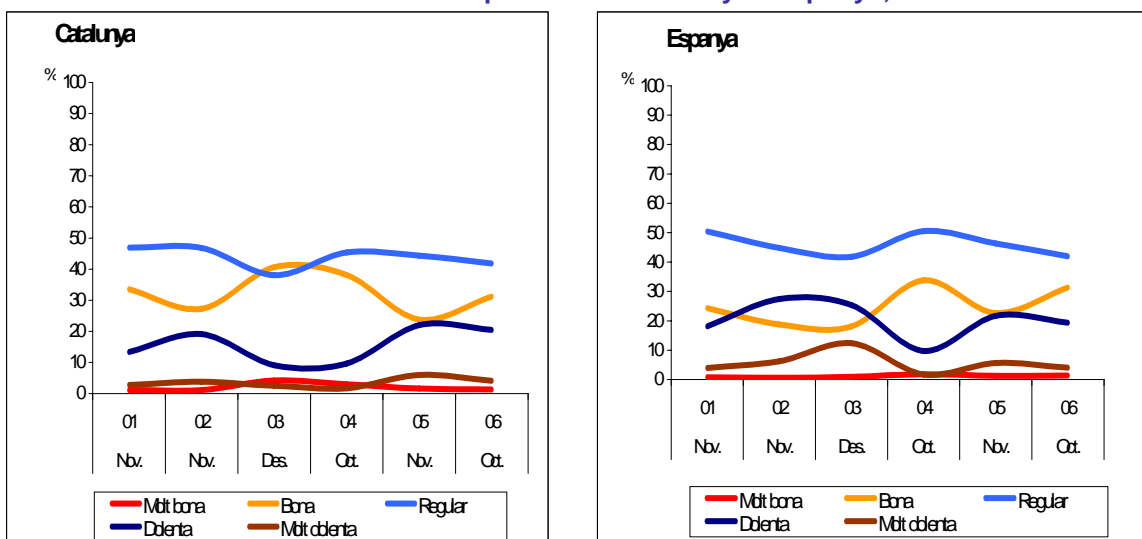
Gràfic 16. Valoració de la situació política actual a Catalunya i Espanya (%), 2006.



Font: Sondeig Polític a Catalunya de l'ICPS, 2006.

Si observem l'evolució de la situació política a Catalunya i a Espanya, des de l'any 2001 (veure Gràfics 17 i 18), moment en què s'introdueix aquesta pregunta en el sondeig, destaca, per al cas d'Espanya, l'increment que es va produir al 2004 del percentatge d'enquestats que consideraven la situació política com a bona, en detriment d'aquells que la consideraven com a dolenta.

Gràfics 17 i 18 Evolució de la situació política de Catalunya i Espanya, 2001-2006.



Font: Sondeigs Polítics a Catalunya de l'ICPS, 2001-2006.

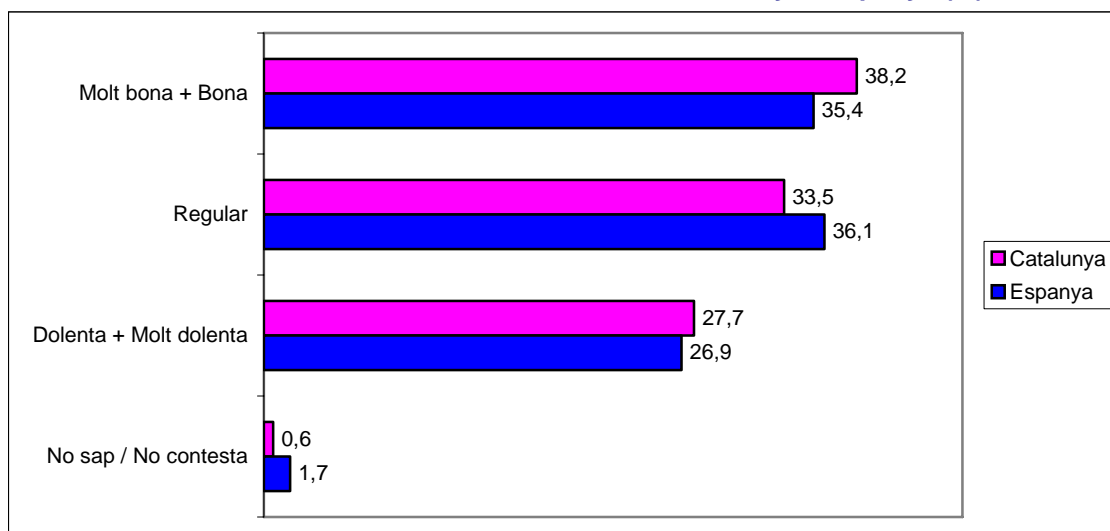
En el cas de Catalunya, aquest increment del percentatge d'entrevistats que valoraven positivament la situació política es produí el 2003 i es mantingué en

el sondeig del 2004. En canvi, en el 2005, poc després de l'aprovació del projecte d'Estatut pel Parlament de Catalunya, la percepció negativa de la situació política va tornar a incrementar-se, situant-se a tan sols dos punts de la percepció positiva.

Tornant a les dades del sondeig de 2006 i en relació amb les valoracions de la situació de l'economia (veure Gràfic 19), també són majoria les respostes que qualifiquen aquesta situació com a regular tant a Catalunya (33%) com a Espanya (36%). Tanmateix, si comparem aquestes percepcions amb les valoracions respecte de la conjuntura política, comprovem que hi ha algunes diferències entre tots dos àmbits. Així, a Catalunya és major el percentatge d'enquestats que valoren positivament la situació econòmica (38%), mentre que a Espanya aquest percentatge és del 35 per cent.

Els homes són una altra vegada els que valoren més positivament la situació econòmica de Catalunya i Espanya (valoren l'estat de l'economia com a bo o molt bo uns 10 punts percentuals per sobre de les dones), però en aquest cas sembla que ja no es produeix la influència de les preferències partidistes sobre les percepcions de la realitat, i el fet de haver votat a un partit o a un altre no implica la tendència detectada en els casos anteriors, d'una distribució diferent de les valoracions.

Gràfic 19 Valoració de la situació econòmica actual a Catalunya i Espanya (%), 2006.

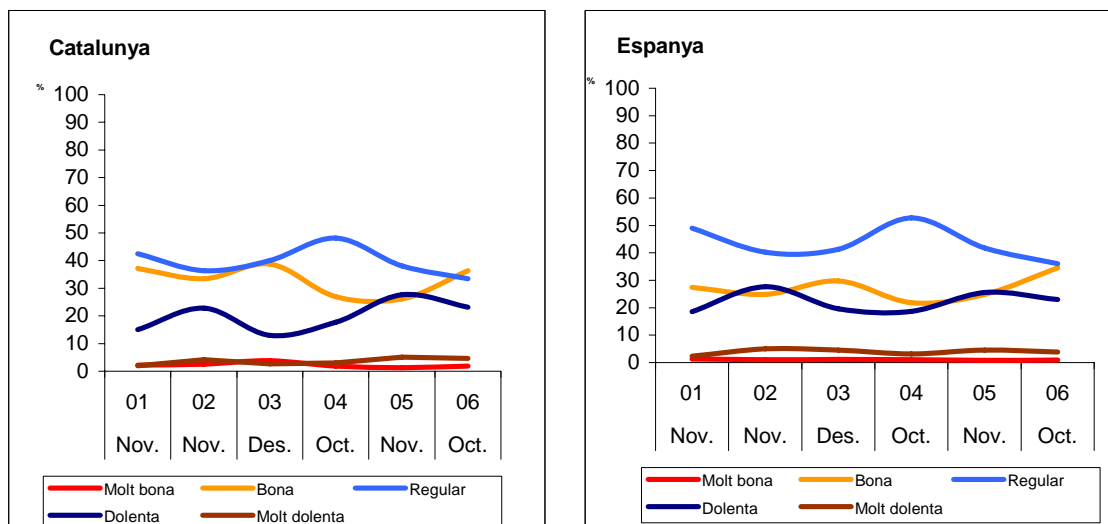


Font: Sondeig Polític a Catalunya de l'ICPS, 2006.

Pel que fa a l'evolució de la percepció de la situació econòmica de Catalunya i Espanya, aquesta evolució des de 2001 fins ara és molt similar en ambdós

casos, tot i que la percepció positiva és major a Catalunya que a Espanya (Gràfics 20 i 21).

Gràfics 20 i 21 Evolució de la situació econòmica de Catalunya i Espanya, 2001-2006.



Font: Sondeigs Polítics a Catalunya de l'ICPS, 2001-2006.

Valoració de diverses institucions

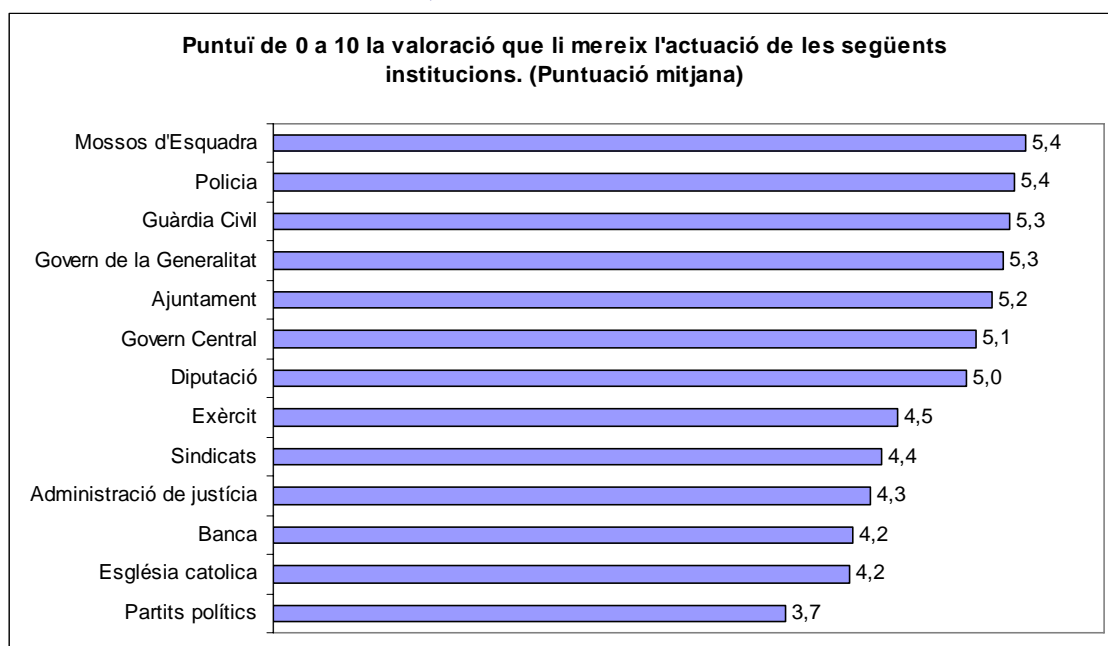
En el sondeig del 2006, la institució més ben valorada són els Mossos d'Esquadra amb una puntuació mitjana en una escala de 0 a 10, de 5,4 punts. La resta d'institucions que reben també un aprovat són la policia, la Guàrdia Civil, el Govern de la Generalitat, els Ajuntaments, el Govern central i les Diputacions (veure Gràfic 22).

La institució pitjor valorada pels entrevistats són els partits polítics, que no arriben a assolir el 4,0 de mitjana.

Les diferències més significatives quant a les valoracions d'aquestes institucions es troben relacionades amb les preferències polítiques dels entrevistats. Així, els votants del PP solen valorar més positivament l'Església o les forces d'ordre públic, tals com la Guàrdia Civil, l'exèrcit i la policia; els de CiU, també l'Església i, igual com ERC, els Mossos d'Esquadra; els del PSC, i ICV-EUiA, el Govern de la Generalitat, i en el cas del PSC també el Govern central. En aquest dos últims casos, i com és lògic, els electors tendeixen a sobrevalorar aquelles institucions dirigides pels seus representants polítics afins.

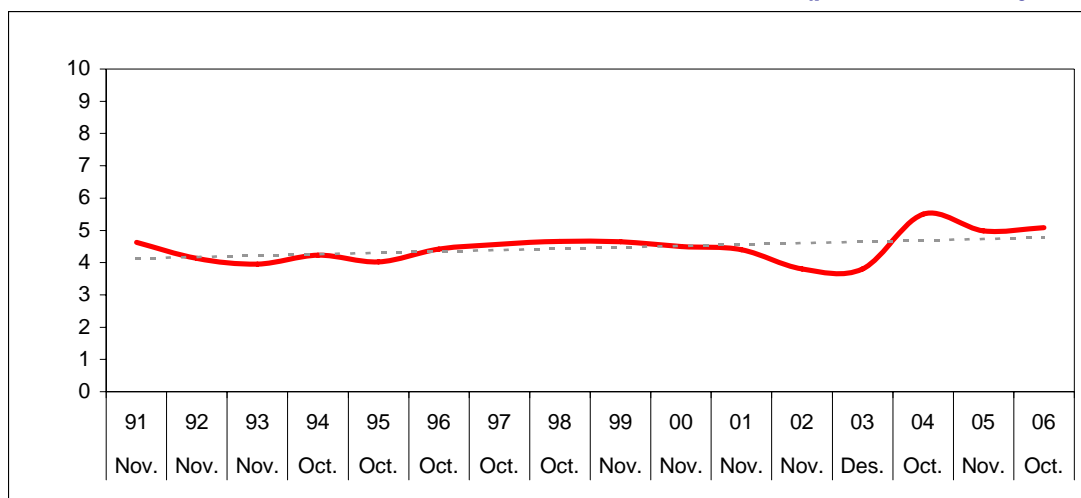
D'altra banda, els votants del PP valoren més negativament el Govern de la Generalitat i el Govern central. Els d'ERC, l'Església, l'exèrcit, la Guàrdia Civil, la policia i la banca. Els de CiU, l'exèrcit i els sindicats. I els d'ICV-EUiA, els Ajuntaments, l'Església, l'exèrcit, la Guàrdia Civil, els Mossos d'Esquadra i la banca.

Gràfic 22. Valoració d'institucions, 2006.



Font: Sondeig Polític a Catalunya de l'ICPS, 2006.

Les evolucions en la valoració de cadascuna d'aquestes institucions ha estat molt estable des de 1991. Cal destacar, si més no, el cas del Govern central. La seva evolució des de 1991 també ha estat molt estable, amb valoracions entre el quatre i mig i el cinc, tret dels anys 2002 i 2003 (veure Gràfic 23). En ambdós casos, coincidint amb el període de més crispació política amb el Govern central del PP, les valoracions van baixar en més d'un punt, situant-se per sota del quatre. Així mateix, després de les eleccions del 2004, les valoracions van augmentar fins el 5,5, essent aquesta la puntuació més alta en tot el període. Des de llavors, les puntuacions mitjanes s'han situat al voltant del cinc, i per sobre de tot el període anterior.

Gràfic 23 Evolució de l'avaluació del Govern central, 1991-2006 (puntuacions mitjanes).


Font: Sondeigs Polítics a Catalunya de l'ICPS, 1991-2006.

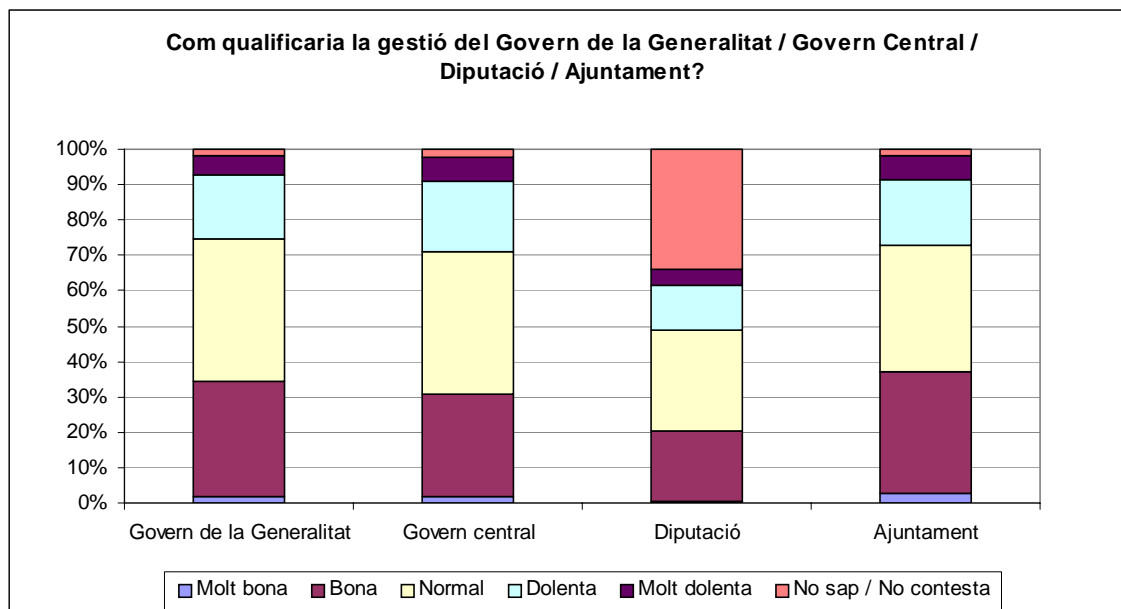
Gestió de govern

En el sondeig de 2006, la majoria dels entrevistats qualifica de normal la gestió de govern dels executius de cada nivell territorial (veure Gràfic 24). Així, el 40 per cent dels entrevistats pensa que la gestió del Govern de la Generalitat és normal, i un percentatge similar creu el mateix respecte de la gestió del Govern central.

Després d'aquestes puntuacions, dominen les opinions positives. El 33 per cent dels enquestats considera que la gestió del Govern de la Generalitat és bona, i un 30 per cent valora de la mateixa manera la tasca del Govern central. Les respostes negatives per a ambdós nivells de govern se situen al voltant del 22-27 per cent, encara que són una mica més elevades per al Govern central, que per al de la Generalitat.

Pel que fa a les entitats locals, les Diputacions i els Ajuntaments, les altres dues institucions de govern sobre les quals també es demana una valoració, cal assenyalar que per a les primeres predomina de forma aclaparadora la no resposta (34 per cent dels entrevistats). Això subratlla clarament la manca de coneixement del públic sobre aquestes institucions. I pel que fa als Ajuntaments, aquests reben valoracions semblants als dos àmbits de govern anteriors, essent una mica més gran la proporció d'opinions que valoren com a bona la tasca que estan portant a terme.

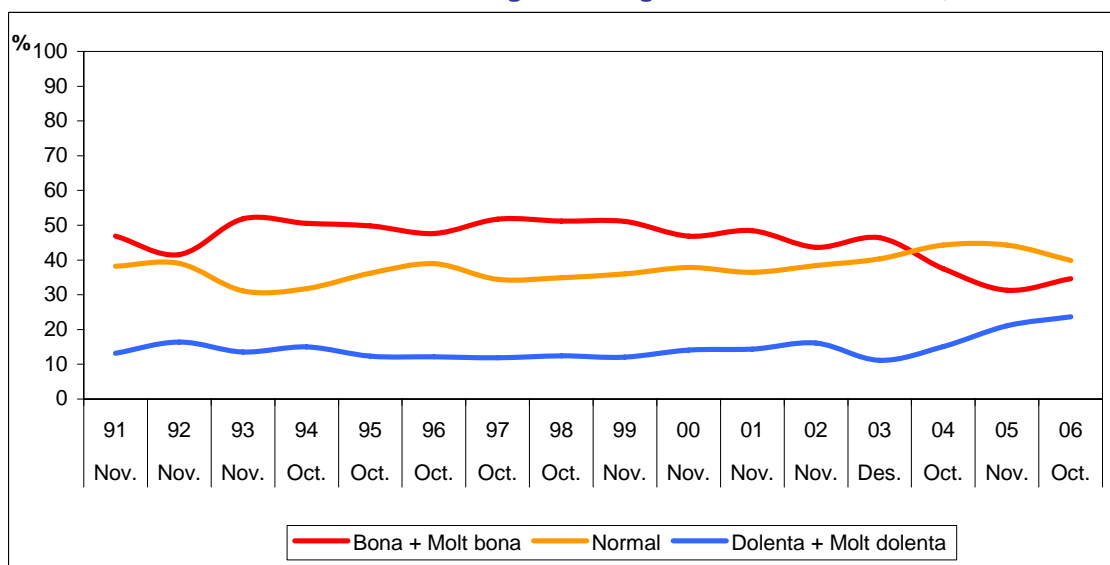
Gràfic 24. Avaluació de la gestió de diferents nivells de govern, 2006.



Font: Sondeig Polític a Catalunya de l'ICPS, 2006.

Si examinem l'evolució de les valoracions sobre la gestió del Govern de la Generalitat al llarg dels darrers sondeigs des de l'any 1991 (veure Gràfic 25), comprovem que a partir de 2003 s'hi produeix una certa davallada de les opinions que consideren que aquesta gestió ha estat bona o molt bona. Aquesta reducció és d'uns 15 punts percentuals.

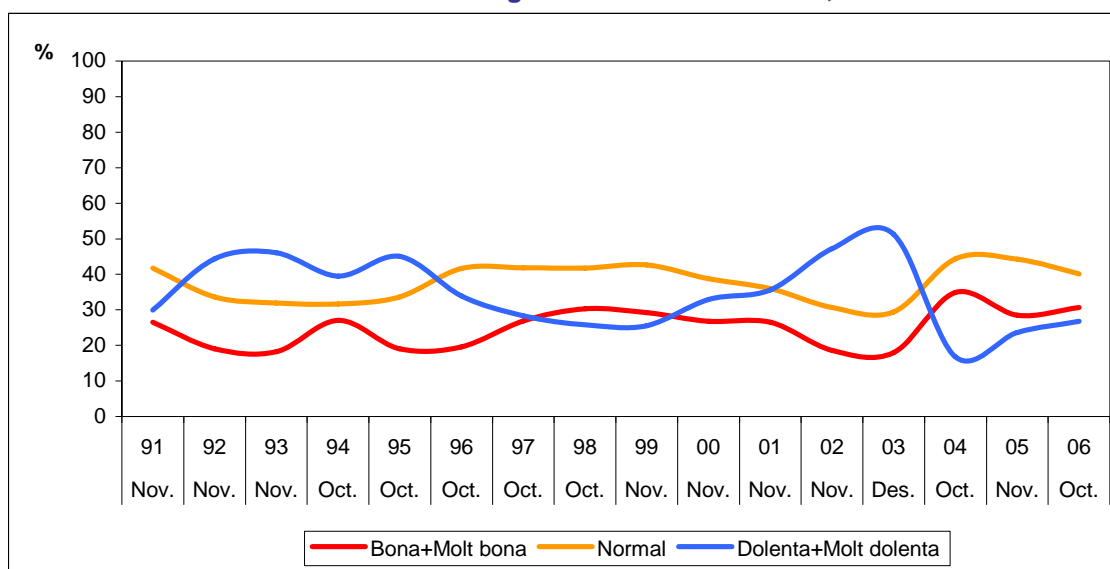
Gràfic 25. Evolució de la valoració de la gestió del govern de la Generalitat, 1991-2006.



Font: Sondeigs Polítics a Catalunya de l'ICPS, 1991-2006.

Tanmateix, les oscil·lacions de les valoracions són més evidents en el cas de les opinions sobre la tasca del Govern central (veure Gràfic 26). Des de l'any 1991 les xifres d'enquestats que valoren positivament o negativament la gestió del Govern ha variat considerablement. Així, podem detectar un primer període des de 1991 fins a 1996 en què les valoracions negatives superaven en escreix les positives, tot coincidint amb els darrers anys de govern socialista en l'època de major crispació política a Madrid.

Gràfic 26. Evolució de la valoració de la gestió del Govern central, 1991-2006.



Font: Sondeigs Polítics a Catalunya de l'ICPS, 1991-2006.

A partir de 1996 i fins el 2000 s'equiparen força els percentatges d'aquells que valoren negativament i els que valoren positivament la gestió del Govern central, de manera que, fins i tot en determinats anys, els que consideren la gestió com a bona o molt bona superen els que la consideren justament el contrari. Però, a partir del 2000 i fins el 2003, es produeix un increment de la percepció negativa d'aquesta gestió, fins al punt que el 51 per cent dels entrevistats al 2003 creuen que la gestió del Govern de Madrid ha estat dolenta o molt dolenta.

Tanmateix, aquesta percepció varia de manera espectacular l'any següent, quan només el 17 per cent dels enquestats valora negativament la gestió del Govern central. Alhora que s'hi produeix aquesta disminució de les valoracions negatives, augmenten també al 2004, i en la mateixa proporció, les respostes que consideren que aquesta gestió ha estat normal (44%), i bona o molt bona (35%).

Aquests canvis de tendència tan radicals tenen molt a veure amb la forta crisi de govern que pateix el PP al final del seu mandat, i amb les valoracions i les expectatives positives que suscita el nou govern del PSOE, pocs mesos després de haver guanyat aquest partit les eleccions generals.

El 2005 continuen dominant les respostes que consideren com a normal i després com a bona o molt bona la tasca del Govern central, amb un cert repunt important (de set punts percentuals) de les opinions negatives, tot marcant una tendència que es reproduïx el 2006.

La relació de Catalunya amb Espanya

En aquest bloc s'exposen els resultats corresponents a aquelles preguntes que intenten copsar les opinions dels entrevistats respecte de les relacions entre Catalunya i Espanya. Concretament s'hi examinen qüestions com el grau de sentiment de pertinença dels catalans respecte d'Espanya i Catalunya, i la percepció del tracte que el Govern espanyol dona a les diferents Comunitats Autònomes en general, i a Catalunya en particular.

Totes les anàlisis comencen amb el sondeig de 2006 i s'afegeixen les evolucions d'algunes preguntes des de 1991, quan aporten informació rellevant.

D'altra banda, en algunes ocasions també s'han segmentat les dades del sondeig de 2006 per algunes variables com el sexe, l'edat, el nivell d'estudis o el record de vot, a fi de subratllar la relació rellevant entre algunes d'aquestes característiques dels entrevistats i les seves respostes.

El sentiment de pertinença Espanya / Catalunya

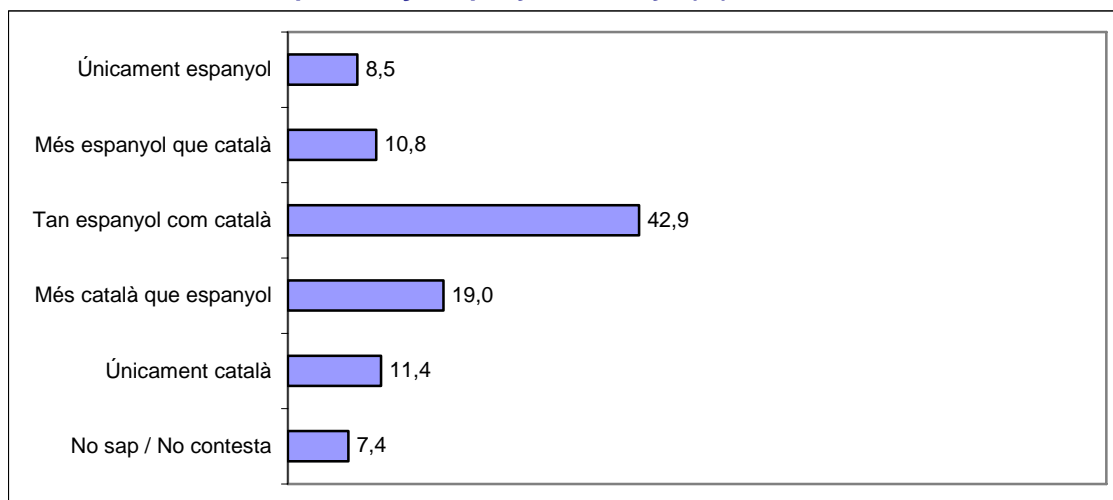
En el sondeig de 2006, quan es demana als entrevistats que se situïn sobre l'escala que mesura el seu grau de pertinença respecte de Espanya i Catalunya (veure Gràfic 27), la majoria (43%) s'ubica en la categoria intermitja i es consideren tan espanyols com catalans. En segon lloc els enquestats es defineixen com a més catalans que espanyols (20%), i en tercera posició trobem els que manifesten que són únicament catalans (11%). Així, les opcions més minoritàries són aquelles que tenen a veure amb una relació més propera amb la identitat espanyola: només un 9 per cent dels entrevistats se sent més espanyol que català, i tan sols un 9 per cent únicament espanyol.

Quan segmentem aquestes dades per l'edat o el sexe dels enquestats, no trobem diferències significatives que s'allunyin dels resultats per a tota la mostra. De fet, aquestes diferències les trobem quan analitzem la relació d'aquest sentiment amb d'altres variables com són el lloc de naixement, el nivell d'estudis o el record de vot.

Així, la pertinença única a Catalunya o els sentiments de més proximitat a ella respecte d'Espanya, són més importants entre els catalans de naixement. I inversament, els sentiments de pertinença única a Espanya o de més proximitat

a ella per sobre de Catalunya són sempre més importants entre els nascuts a Andalusia i la resta d'Espanya. A més d'això, també s'hi detecta que són els entrevistats que han nascut a Andalusia i a la resta d'Espanya els més proclius a defensar la identitat dual, en la mesura que pràcticament la meitat d'aquest grup es considera tan espanyol com català.

Gràfic 27 Sentiment de pertinença Espanya/Catalunya (%), 2006.



Font: Sondeig Polític a Catalunya de l'ICPS, 2006.

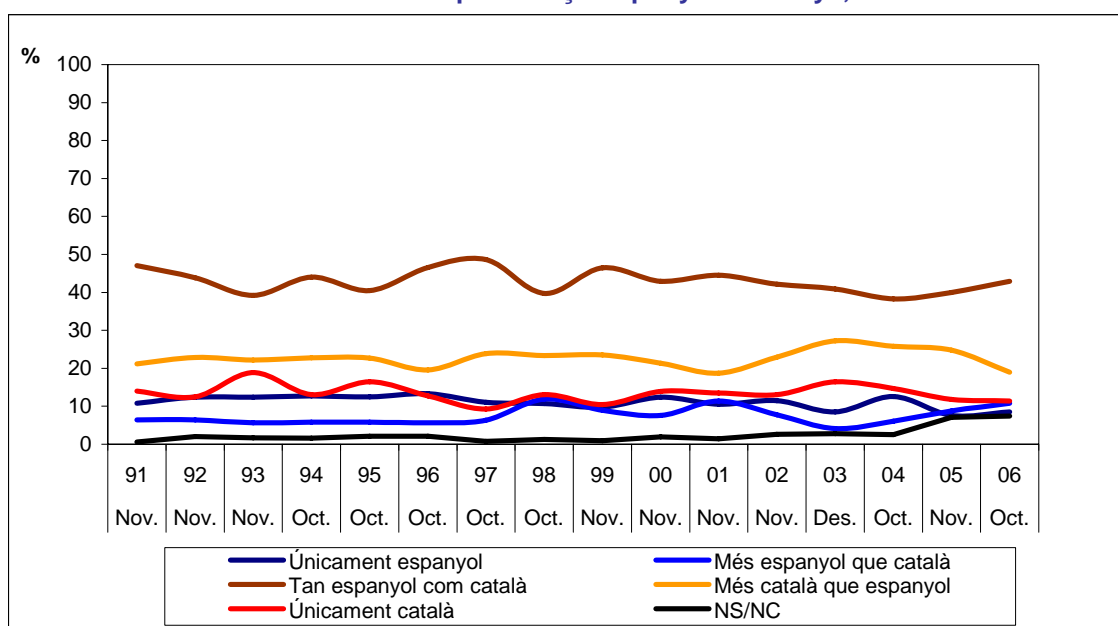
Respecte del nivell d'estudis, les dades ens permeten apreciar que les persones sense els estudis primaris finalitzats tendeixen a sentir-se únicament espanyols en major proporció comparant aquesta dada amb la del conjunt de la mostra. D'altra banda, en l'altre extrem, comprovem que entre els universitaris s'hi troba sobrerrepresentada la identitat única catalana.

Les preferències partidistes dels enquestats també semblen relacionar-se estretament amb els sentiments d'identitat nacional. Així, entre els votants del PP destaquen els entrevistats que se senten únicament espanyols o més espanyols que catalans; entre el de CiU, els que es declaren més catalans que espanyols; entre els d'ERC, els que es manifesten únicament catalans, i entre els del PSC i ICV-EUiA, els que se senten tan espanyols com a catalans. D'altra banda, convé destacar que gairebé una cinquena part dels entrevistats que no van votar en les darreres eleccions autonòmiques no saben o no volen ubicar-se sobre l'escala de pertinença.

Els sentiments de pertinença respecte d'Espanya i Catalunya des de l'any 1991 no han experimentat variacions molt importants (veure Gràfic 28). Si més no, s'aprecia enguany una certa davallada de les identitats úniques (ja sigui

espanyoles com a catalanes) i un augment de la no resposta en comparació amb l'any passat.

Gràfic 28 Evolució del sentiment de pertinença Espanya/Catalunya, 1991-2006.



Font: Sondeigs Polítics a Catalunya de l'ICPS, 1991-2006.

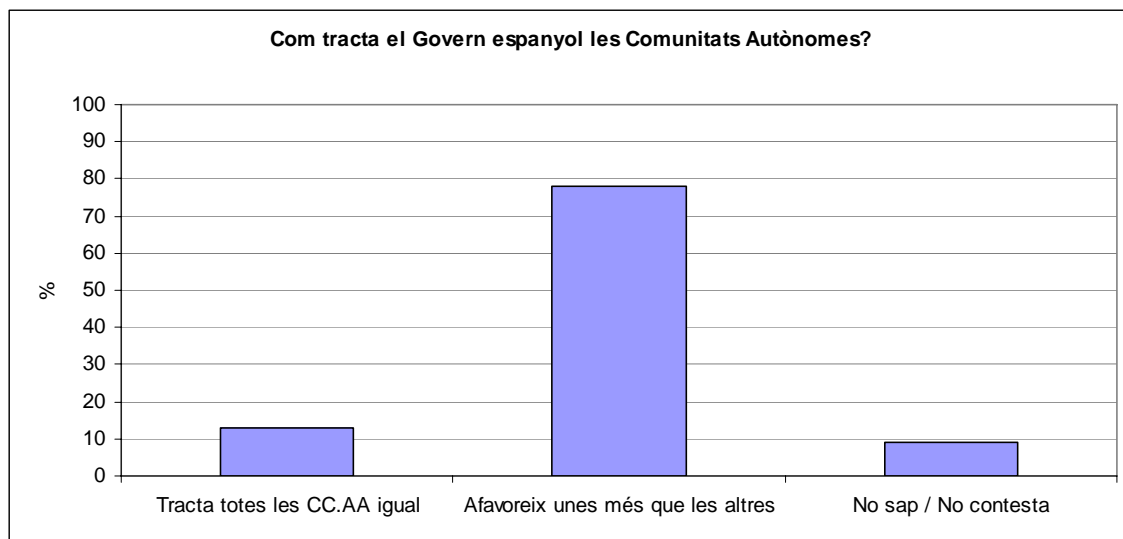
La relació del Govern espanyol amb les CCAA

En aquest apartat es recullen les percepcions dels enquestats respecte del tracte que el Govern espanyol dóna a les diferents Comunitats Autònomes.

En 2006, els entrevistats creuen majoritàriament que hi ha diferències en el tracte que reben les Comunitats Autònomes per part del Govern espanyol. Així, mentre que el 78 per cent dels enquestats considera que no totes són tractades igual, un 13 per cent valora aquest tracte com a similar (veure Gràfic 29).

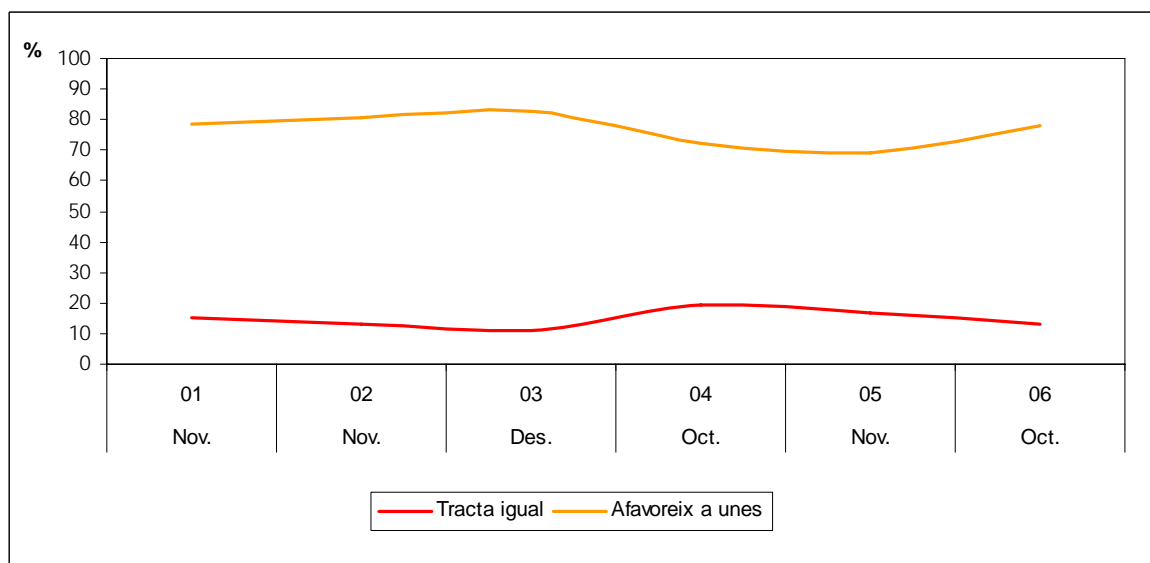
Si observem l'evolució d'aquesta percepció des del 2001, moment en què aquesta pregunta apareix al sondeig, constatem que sempre hi ha hagut el sentiment majoritari que el Govern espanyol no és igualitari en el tracte que dispensa a les Comunitats Autònomes, tot afavorint unes envers d'altres (veure Gràfic 30). Cal destacar que el 2004 es dóna un cert repunt de l'opinió que el tracte és igual amb totes les Comunitats, però no es manté ni en el 2005 ni en el 2006 quan torna a decreixer.

Gràfic 29. Opinions sobre el tracte del Govern espanyol a les CCAA, 2006.



Font: Sondeig Polític a Catalunya de l'ICPS, 2006.

Gràfic 30. Evolució de la percepció del tracte del Govern espanyol a les CCAA, 2001-2006.

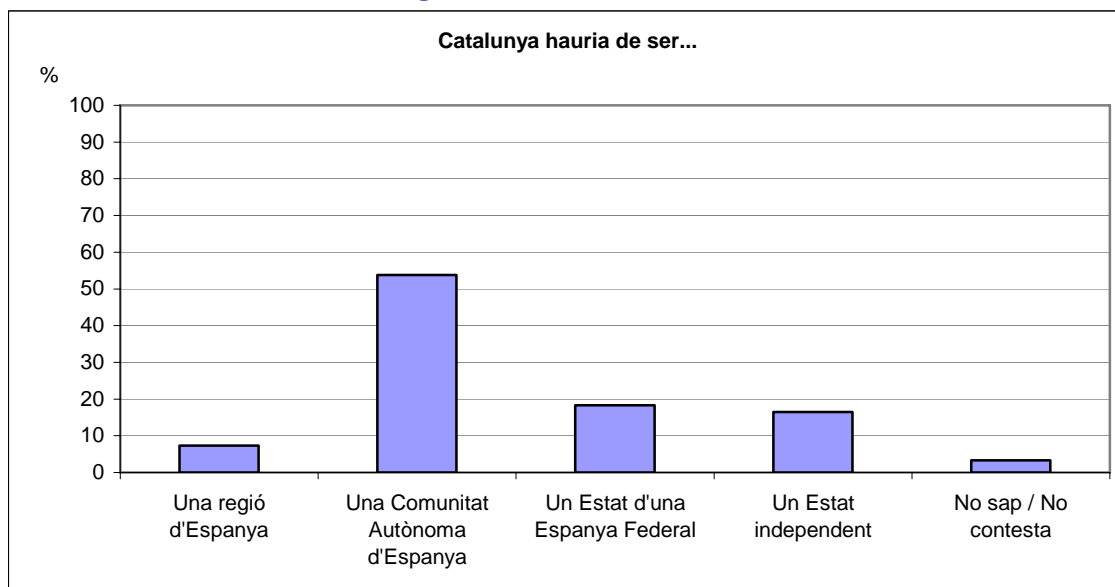


Font: Sondeigs Polítics a Catalunya de l'ICPS, 2001-2006.

Finalment, i tornant a les dades del sondeig de 2006, els enquestats són preguntats sobre què consideren que hauria de ser Catalunya. Més de la meitat dels entrevistats (54%) creu que Catalunya hauria de ser una comunitat autònoma d'Espanya, i només un 12 per cent es declara a favor de constituir un estat independent, mentre que un 18 per cent opina que hauria de ser un estat dins d'un Estat federal (veure Gràfic 31).

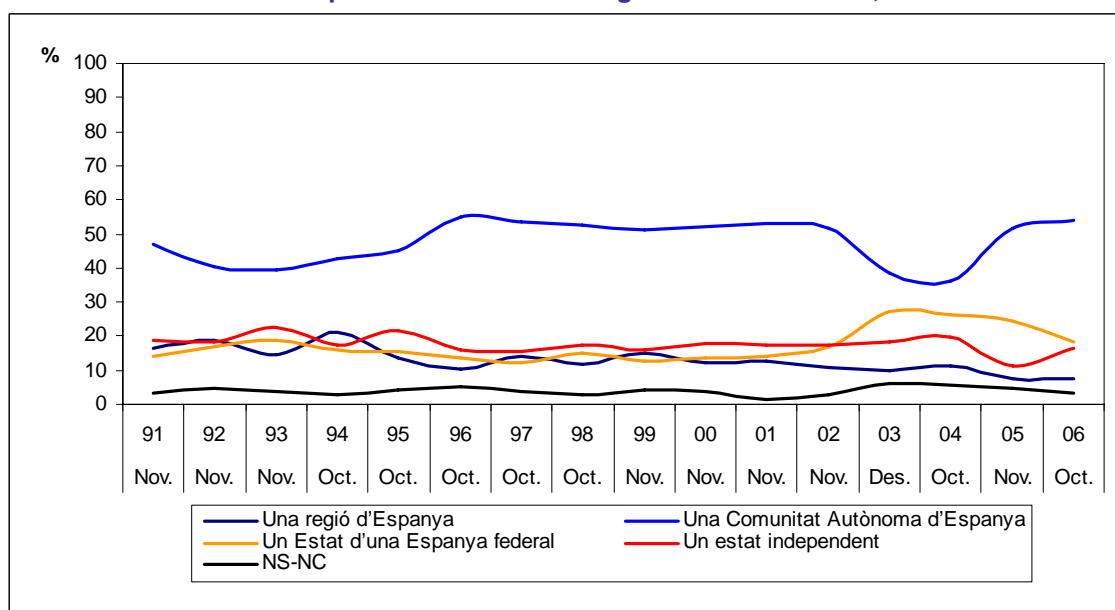
D'altra banda, si s'examina l'evolució de les preferències sobre l'organització de l'Estat durant els darrers sondeigs (veure Gràfic 32), s'hi comprova l'estabilitat en les respostes. L'opció preferida pels enquestats sempre ha estat l'opció de considerar que Catalunya ha de ser una Comunitat Autònoma d'Espanya. En els darrers anys, s'havia detectat un cert increment en l'opció de ser un estat dins d'una Espanya federal, però aquest percentatge va créixer el darrer any, el 2006, justament quan s'observa un cert repunt de l'opció independentista.

Gràfic 31. Preferències sobre l'organització de l'Estat, 2006.



Font: Sondeig Polític a Catalunya de l'ICPS, 2006.

Gràfic 32. Evolució de les preferències sobre l'organització de l'Estat, 1991-2006.



Font: Sondeigs Polítics a Catalunya de l'ICPS, 1991-2006.

La política i els polítics

Aquest bloc es divideix en tres parts. Dins de la primera s'examina la percepció que tenen els entrevistats sobre el funcionament de la democràcia i també el seu grau de simpatia o proximitat respecte dels diferents partits polítics i els sindicats majoritaris.

A la segona part es considera el grau de coneixement i la valoració que fan de diversos líders polítics tant d'àmbit estatal com autonòmic. I a la tercera s'analitzen alguns dels seus comportaments respecte del procés electoral, com per exemple, el moment en què prenen la decisió d'anar a votar o d'abstenir-se, i quin és el factor que tenen més en compte a l'hora d'emetre el seu vot, el candidat o el partit.

Totes les anàlisis comencen amb l'avaluació dels resultats del sondeig de l'any 2006, i posteriorment s'analitzen les evolucions rellevants d'alguns d'aquests temes des de 1991.

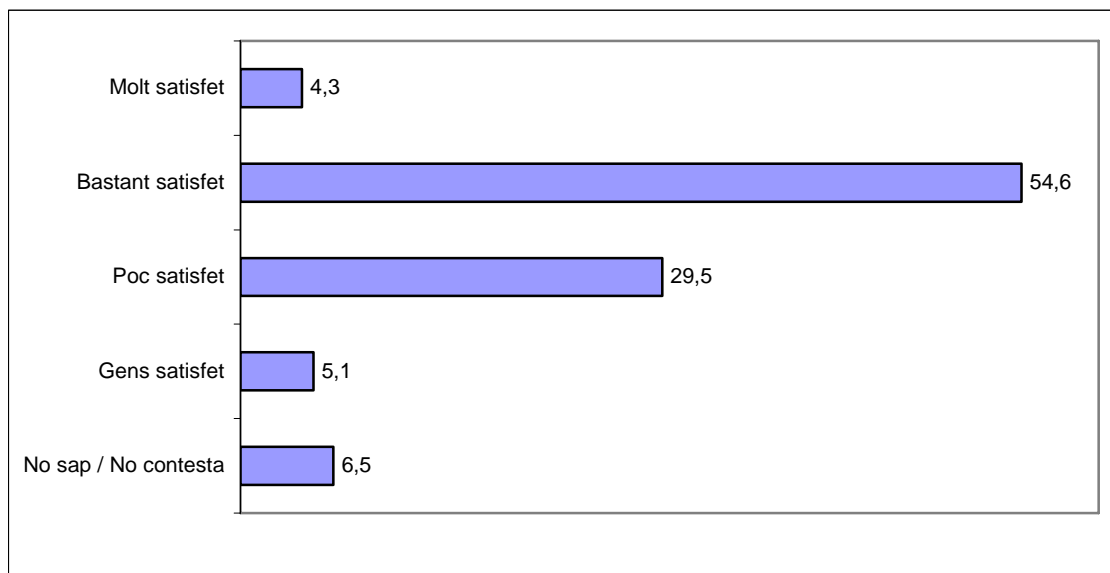
La política

En el sondeig del 2006, una mica més de la meitat dels entrevistats se sent bastant satisfet amb el funcionament de la democràcia (55%) i tan sols un terç s'hi mostra poc content (veure Gràfic 33). Tanmateix quan se'ls pregunta si creuen que la democràcia espanyola ha arribat al nivell de les democràcies europees, la majoria pensa que no (61%) i només un 25 per cent considera el contrari (veure Gràfic 34).

Altres dades també redonden en aquesta percepció crítica del funcionament del règim democràtic a Espanya. Així, la meitat dels enquestats considera que *les eleccions no serveixen per a res perquè sempre guanyen els mateixos*; el 61 per cent creu que *els partits polítics només serveixen per dividir la gent*, i un 76 per cent *pensa que tots els polítics són iguals* (veure Gràfiques 35, 36 i 37).

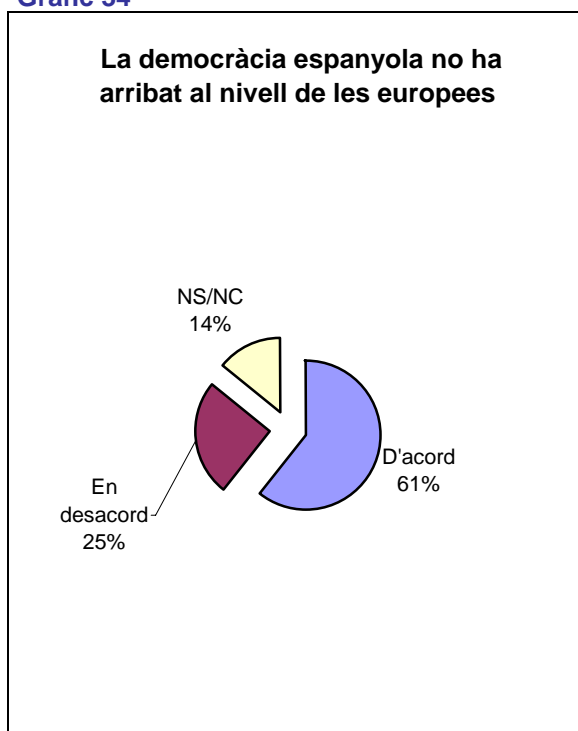
Aquesta visió negativa de la política, del seu funcionament i de la actuació dels seus principals actors condueix a què la majoria de les persones no vulgui implicar-se gaire en el procés polític. Així, el 57 per cent del entrevistats declaren que *en política millor no tenir res a veure* (veure Gràfic 38).

Gràfic 33. Grau de satisfacció amb el funcionament de la democràcia (%), 2006.

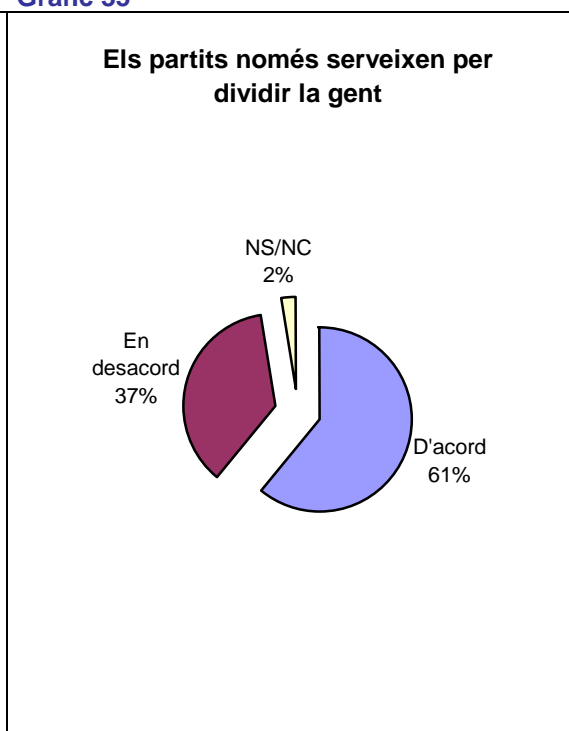


Font: Sondeig Polític a Catalunya de l'ICPS, 2006.

Gràfic 34



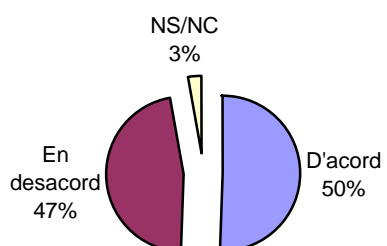
Gràfic 35



Font: Sondeig Polític a Catalunya de l'ICPS, 2006.

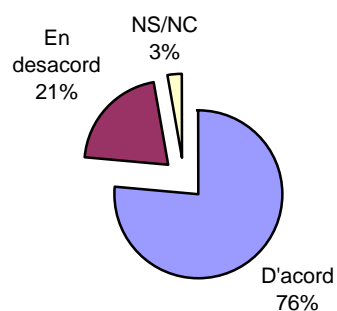
Gràfic 36

Les eleccions no serveixen per a res perquè sempre manen els mateixos



Gràfic 37

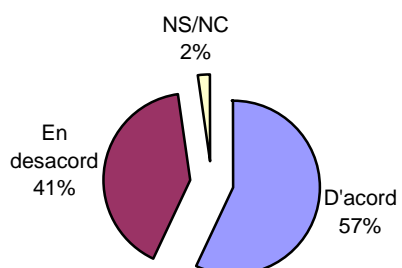
Tots el polítics són iguals



Font: Sondeig Polític a Catalunya de l'ICPS, 2006.

Gràfic 38

En política millor no tenir res a veure



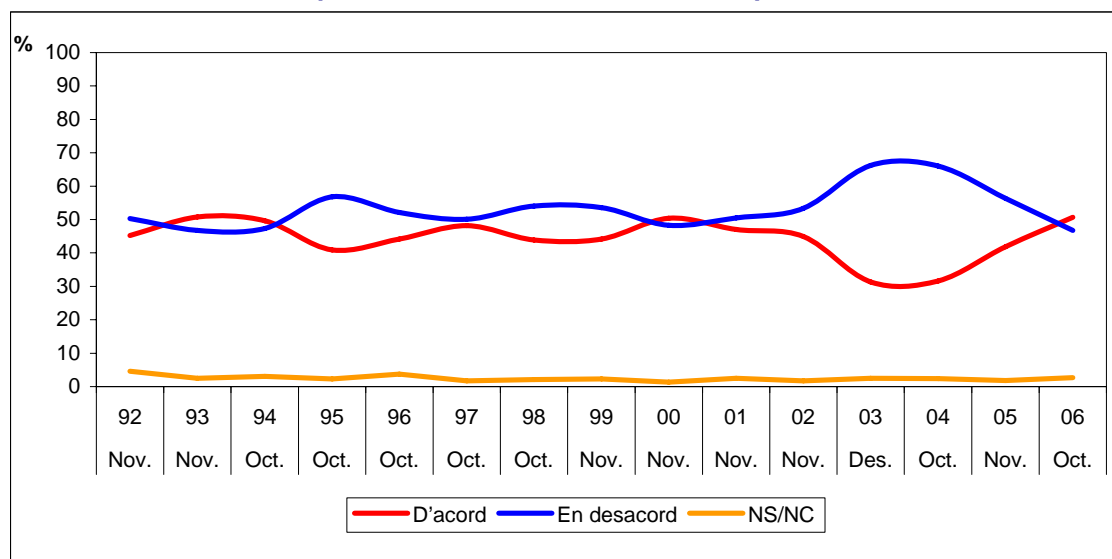
Font: Sondeig Polític a Catalunya de l'ICPS, 2006.

Des del 1992 fins l'actualitat, les variacions en aquestes percepcions han estat mínimes, si més no per algunes d'aquestes opinions. No obstant això, es poden destacar alguns moments de canvi. És a dir, el 2003, però sobretot el 2004, són anys en els quals es detecta un augment de les valoracions positives respecte d'algunes de les qüestions anteriors, augment que es troba estretament relacionat amb el clima de polarització política que s'hi percep, i amb els canvis de govern que es van produir, tant a Catalunya com a Madrid.

Per exemple, aquests dos anys ja no és cert que la majoria dels entrevistats pensin que els partits polítics només serveixen per dividir la gent, i tampoc no és cert que la majoria cregui que en política és millor no tenir-hi res a veure. Tanmateix després d'aquest petit parèntesi, el 2005 representa un moment de recuperació de la tendència anterior que es manté fins i tot incrementant-se per al 2006.

Tot seguint en aquesta mateixa dinàmica, cal destacar l'evolució de les opinions sobre si les eleccions serveixen o no per a res (veure Gràfic 39). En aquest cas, des de 1992 ha predominat el desacord en relació a aquesta afirmació, tret d'alguns moments puntuals, que sempre han coincidit amb anys de convocatòries electorals, per exemple, el sondeig de 1993 (eleccions generals); de 1994 (eleccions europees); de 2000 (eleccions generals); o de 2006 (eleccions autonòmiques). Tots aquests sondeigs són exemples de moments en els quals el percentatge d'acord amb aquesta afirmació superava el percentatge de desacord. Cal destacar, però, que no existeix una relació entre les respostes a aquesta pregunta amb el grau de competitivitat de les eleccions que se celebraven en cada moment.

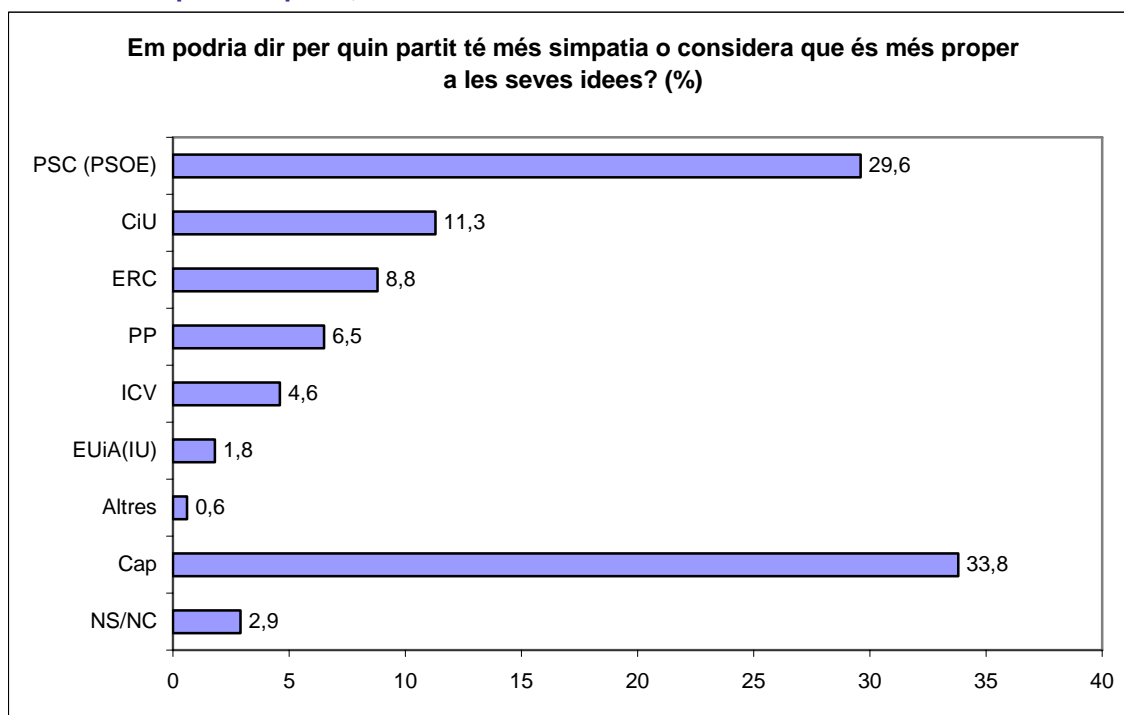
Gràfic 39. Evolució de l'opinió "Les eleccions no serveixen per a res", 1992-2006.



Font: Sondeigs Polítics a Catalunya de l'ICPS, 1992-2006.

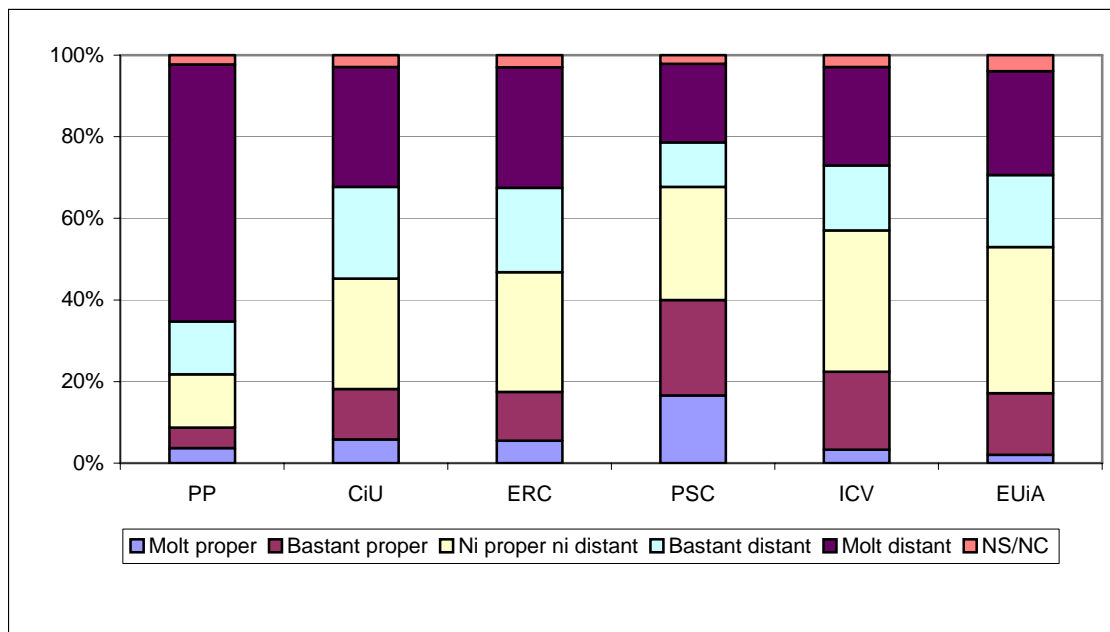
Tornant al sondeig de 2006 i pel que fa al grau de simpatia o proximitat respecte de diferents partits polítics, quan es demana als entrevistats que contestin quin és el partit que prefereixen o que pensen que és més proper a les seves idees, més d'un terç responen que cap (veure Gràfic 40). El partit amb més "simpatitzants" és el PSC (30%), i en segon lloc i a força distància CiU (11%). La resta de partits amb representació parlamentària no arriben cap d'ells al 10 per cent d'enquestats que els hi declarin el seu suport.

Gràfic 40. Simpatia de partit, 2006.



Font: Sondeig Polític a Catalunya de l'ICPS, 2006.

D'altra banda, el qüestionari del sondeig inclou una altra pregunta que intenta copsar d'una manera diferent el grau de proximitat però també de distanciament dels entrevistats respecte dels partits principals (veure Gràfic 41). Així, quan se'ls demana quin és el seu grau de proximitat respecte del PSC, el 40 per cent contesta que s'hi sent proper o molt proper, essent aquest resultat coherent amb el de la pregunta anterior, on apareixia com el partit que rebia el major nombre de "simpaties".

Gràfic 41. Grau de proximitat respecte dels principals partits, 2006.


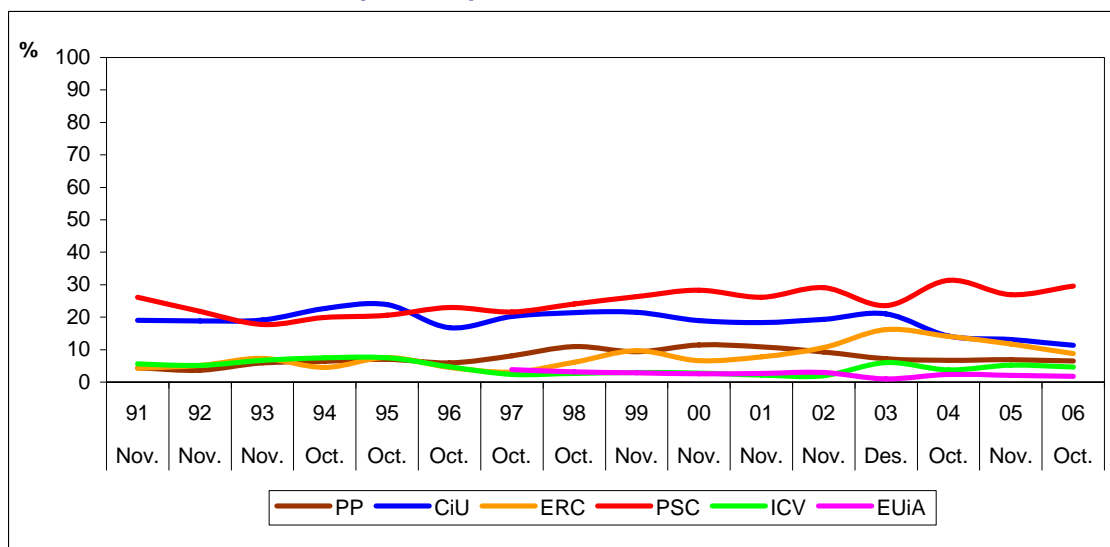
Font: Sondeig Polític a Catalunya de l'ICPS, 2006.

Comparteixen nivells semblants de proximitat CiU, ERC, ICV i EUiA (entre el 19 i el 24 per cent de les persones entrevistades se senten properes o molt properes a aquestes forces polítiques), i destaquen especialment les actituds respecte del PP del qual el 13 per cent de la mostra se sent distant, i el 63 per cent molt distant.

Si observem les evolucions de la simpatia de partit des de 1991 (veure Gràfic 42), constatem que el PSC ha estat gairebé sempre el primer partit en simpatia entre els enquestats. No obstant això, a mitjans dels anys noranta, coincidint amb els anys de suport de CiU al Govern central socialista, es va produir un apropament entre tots dos partits, i fins i tot els nacionalistes conservadors van superar els socialistes en simpatia de partit. A partir d'aquells anys, la distància entre ambdós va començar a créixer fins que actualment és la més gran de tota la sèrie.

Pel que fa a ERC, les simpaties que n'ha atret han anat oscil·lant des de principis dels anys noranta, i han tendit a augmentar sobretot a finals de la mateixa dècada, tret d'alguna davallada puntual. El 2003 es va produir el seu moment de màxim creixement, però a partir de llavors ha anat perdent simpaties de manera constant. Finalment, pel que fa a la resta de forces polítiques amb representació al Parlament de Catalunya, el PP ha mostrat una tendència molt estable, igual com ICV, tot i que la formació ecosocialista va patir la crisi de 1997 amb la ruptura d'EUiA, en forma de pèrdua de percentatge de simpatia.

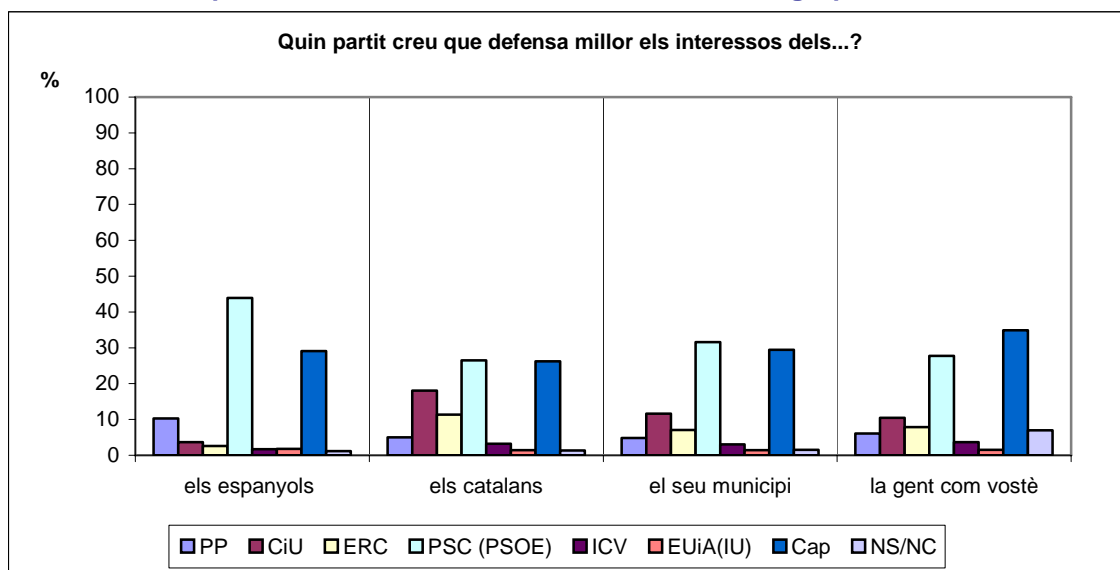
Gràfic 42. Evolució de la simpatia de partit, 1991-2006.



Font: Sondeigs Polítics a Catalunya de l'ICPS, 1991-2006.

Tornant al sondeig de 2006, al Gràfic 43 apareixen reflectides les opinions dels enquestats respecte de quin partit defensa millor els interessos de diferents grups. Així, quan es pregunta quin és el partit que defensa millor els interessos dels espanyols, la majoria pensa que és el PSC (44%), i quan es pregunta sobre la defensa dels catalans, els partits preferits són el PSC (27%) i CiU (18%).

Gràfic 43. Partit que defensa millor els interessos de diferents grups, 2006.

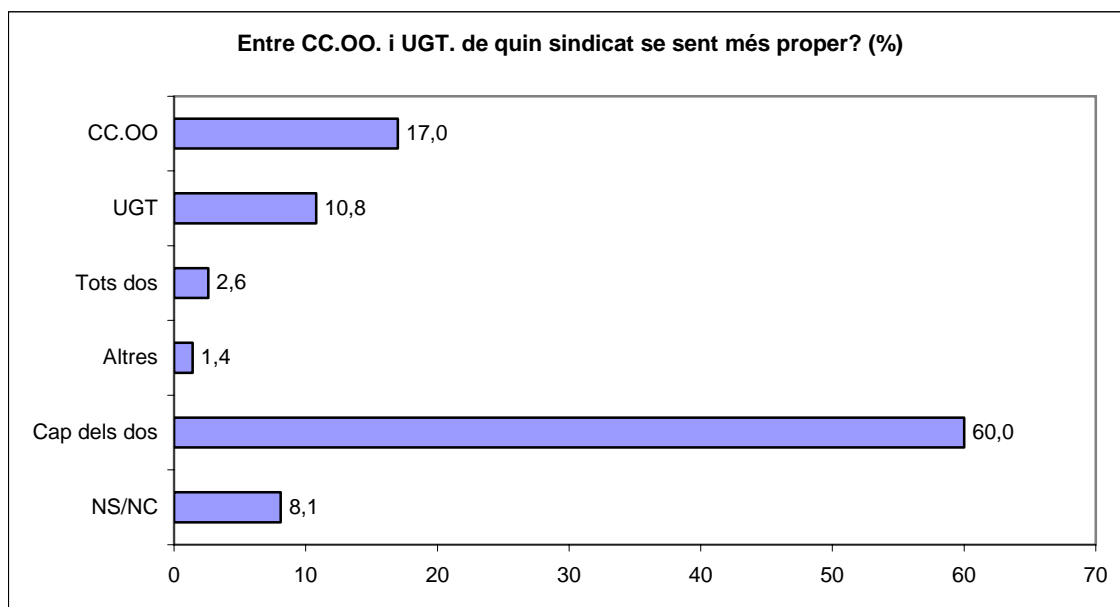


Font: Sondeig Polític a Catalunya de l'ICPS, 2006.

D'altra banda, el PSC torna a ser el partit més triat (32%) quan es tracta de la defensa dels interessos del propi municipi, i per últim, quan es pregunta quina és la formació que pot defensar millor els interessos de la gent com el propi entrevistat, aquests contesten majoritàriament que cap (35%). En tots els casos, ICV i EUiA són vistos com els partits menys preferits per a la protecció d'interessos.

Finalment, en aquest apartat també s'examinen les preferències sindicals dels enquestats (veure Gràfic 44). El 60 per cent no se sent proper de cap sindicat. I després el 17 per cent es declara proper a CC.OO. i el 11 per cent a la UGT.

Gràfic 44. Proximitat a sindicats, 2006.



Font: Sondeig Polític a Catalunya de l'ICPS, 2006.

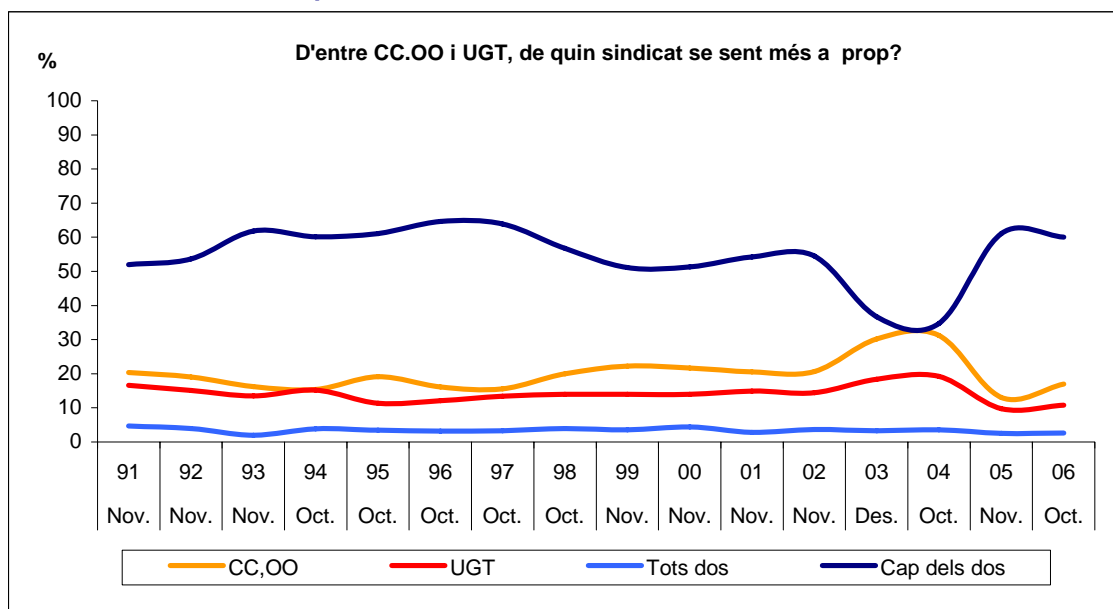
D'altra banda, la segmentació de les preferències sindicals per a 2006 pel record de vot a les darreres eleccions autonòmiques dona uns resultats fortament previsibles, en la mesura que el 45 per cent dels votants de ICV-EUiA es declara proper a CC.OO., i el 21 per cent dels votants socialistes es declara proper a la UGT.

Quan s'analitza l'evolució d'aquestes preferències en relació amb els sindicats des de 1991, es comprova que sempre la proporció de persona que declara que no se sent propera a cap sindicat és molt elevada, tret dels anys 2003 i 2004 en què disminueix aquesta proporció (disminució d'uns 20 punts

percentuals) i paral·lelament augmenta el nombre que diu que se sent a prop de CC.OO (veure Gràfic 45).

De totes maneres, cal tenir en compte que aquestes oscil·lacions poden haver estat ocasionades pel diferent tipus de tècnica d'investigació empleada en aquests anys. Com ja s'ha comentat en un altre apartat, el 2003 i 2004 el sondeig es va dur a terme a través de trucades telefòniques, i la resta d'anys a través d'entrevistes personals al domicili, i aquest fet pot haver provocat l'augment dels que diuen que se senten a prop d'algun sindicat si no tenien present l'opció de contestar que no se sentien propers a cap. Si més no, per arribar a una conclusió més ferma caldria fer més anàlisis i/o disposar de més dades.

Gràfic 45. Evolució de la proximitat a sindicats, 1991-2006.



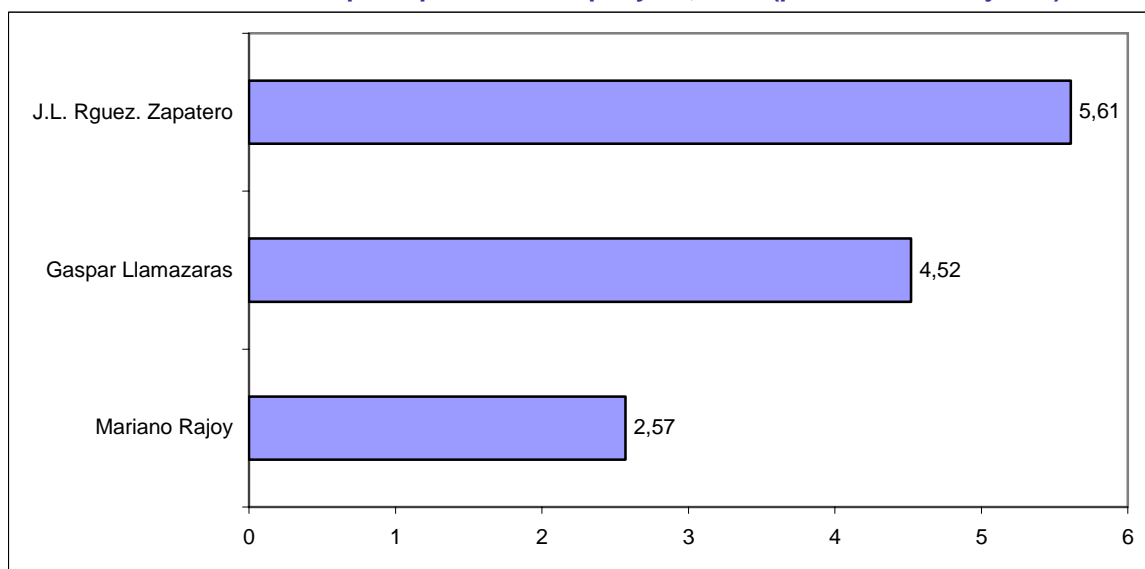
Font: Sondeigs Polítics a Catalunya de l'ICPS, 1991-2006.

El polític

Les dades del sondeig de 2006 mostren que els principals líders de la política espanyola són àmpliament coneguts pel públic. Així, el 77 per cent dels entrevistats coneix Gaspar Llamazares, el 99 per cent, Mariano Rajoy, i gairebé el 100 per cent, José Luís Rodríguez Zapatero. El president del Govern central és el més ben valorat amb una puntuació mitjana de 5,61, en una escala de 0 a 10. Els altres dos líders no arriben a l'aprovat. Així, Llamazares obté un 4,52 i Rajoy un 2,57 (veure Gràfic 46).

Si comparem el grau de dispersió de les puntuacions mitjanes que reben els tres líders, comprovem que aquesta dispersió és força similar per als líders dels dos partits majoritaris (entre el 2,4 i el 2,6), en canvi per a Llamazares és de 3,5, gairebé un punt per sobre. Una dispersió petita de la puntuació mitjana indica que les puntuacions que li donen els diferents entrevistats no s'allunyen gaire d'aquesta mitjana, i una dispersió gran, el contrari. En el cas d'aquests dos líders, una dispersió semblant indica que tots dos reben el mateix nivell de puntuacions extremes respecte de la seva puntuació mitjana.

Gràfic 46. Valoracions dels principals líders espanyols, 2006 (puntuacions mitjanes).



Font: Sondeig Polític a Catalunya de l'ICPS, 2006.

La valoració de Rodríguez Zapatero durant els darrers sis anys segueix una evolució particular molt lligada a la seva victòria a les eleccions generals de març de 2004. Aquesta valoració se situa l'any 2000 per sobre de l'aprovat (5,6), disminueix lleument els tres anys següents, i després d'haver guanyat les eleccions augmenta fins a situar-se en el sondeig d'octubre de 2004 per sobre del 6 (6,3), per a tornar a decreixer el 2005 (5,7) i estabilitzar-se el 2006 (5,6).

Quant a l'evolució de les valoracions de la resta de líders de la política espanyola, s'han analitzat les dades a partir dels anys en què es comença a preguntar pel líder en qüestió. Així, les puntuacions mitjanes que obté Llamazares són molt estables al llarg del temps, mentre que les de Rajoy disminueixen dramàticament (de 4,1 en 2003, passa a 2,6 en 2006).

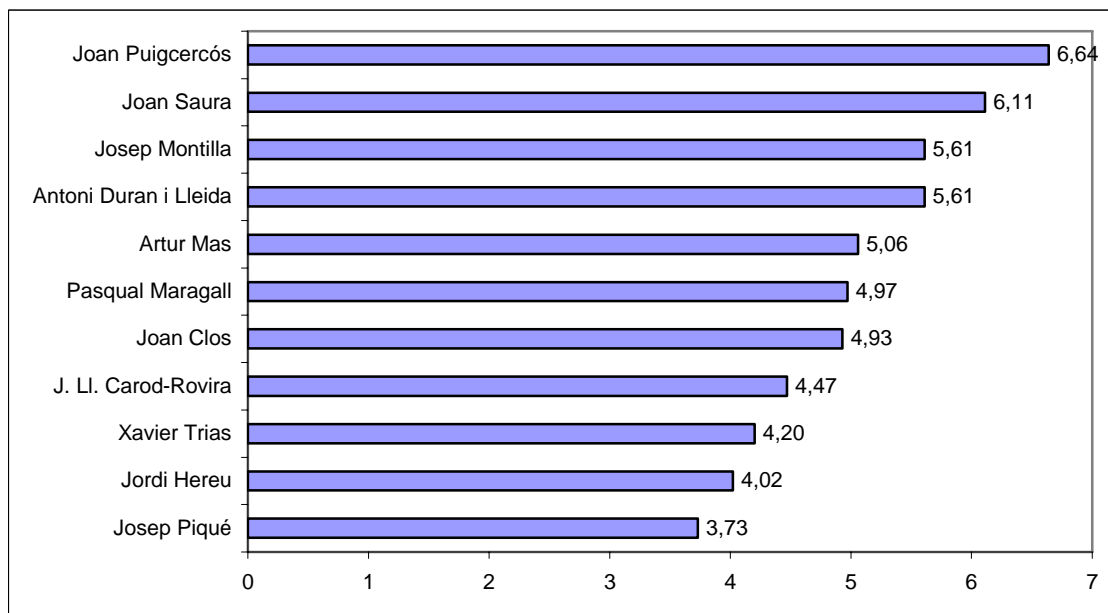
D'altra banda, les dades del sondeig de 2006 posen de manifest que els polítics catalans més rellevants també resulten majoritàriament familiars per als enquestats, en la mesura que tots ells són coneguts com a mínim pel 90 per cent de les persones entrevistades, essent en tot cas Jordi Hereu el menys conegut degut a que feia pocs mesos que era alcalde de Barcelona (una mica més de la meitat dels entrevistats no el coneix).

Al Gràfic 47 apareixen els líders catalans per ordre de més a menys valoració, també en una escala de 0 a 10. El polític amb una millor puntuació és Joan Puigcercós (6,64). Li segueixen Joan Saura (6,11), José Montilla (5,61) i Josep Antoni Duran i Lleida (5,61).

Se situen al voltant de l'aprovat Artur Mas (5,06), Pasqual Maragall (4,97) i Joan Clos (4,93), mentre que suspensen Josep Lluís Carod-Rovira (4,47) Xavier Trias (4,20) i Jordi Hereu (4,02), essent el pitjor puntuat Josep Piqué (3,73).

Si tornem a comparar el grau de dispersió de les puntuacions mitjanes que reben els líders catalans, comprovem que aquesta dispersió és molt similar (al voltant del 3), essent la més baixa la que correspon a Pasqual Maragall (2,4).

Gràfic 47. Valoracions dels principals líders catalans, 2006 (puntuacions mitjanes).



Font: Sondeig Polític a Catalunya de l'ICPS, 2006.

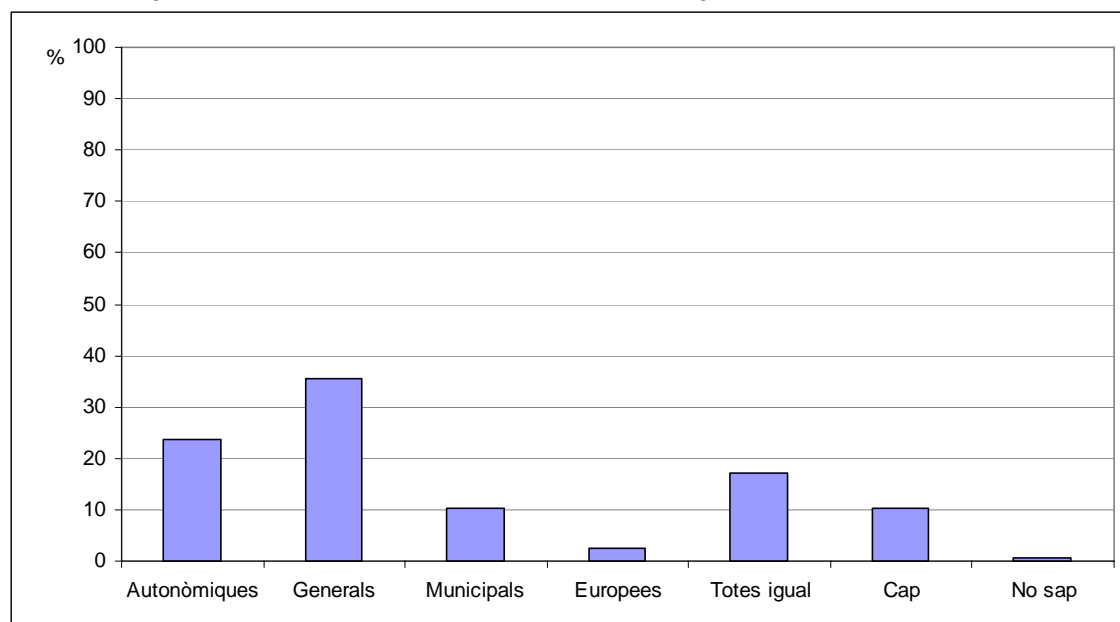
D'altra banda, quan s'examina l'evolució d'algunes d'aquestes valoracions en els darrers sondeigs s'hi detecta una tendència una mica decreixent en el cas de les valoracions de Maragall, Carod-Rovira, Mas i Clos, malgrat el repunt que van experimentar les seves avaluacions en 2003 i 2004. Aquest repunt també el van experimentar la resta de polítics catalans, però quan s'analitza l'evolució de les seves puntuacions des de 2000, s'obté un saldo total positiu, és a dir, les seves valoracions tendeixen a millorar.

Les eleccions

Dins d'aquest apartat es tracten les dades obtingudes sobre els hàbits electorals dels enquestats, començant pel sondeig de 2006, a fi de conèixer aspectes com el tipus d'elecció que consideren més important, quan prenen la decisió electoral o quins elements tenen més en compte a l'hora d'emetre el seu vot.

En 2006, un de cada tres catalans (35%) considera que les eleccions més importants són les generals (veure Gràfic 48). El següent tipus d'eleccions en l'escala de preferències dels enquestats són les autonòmiques (24%), a nou punts de diferència de les generals. En tercer lloc es troben les municipals (10%) i, per últim, les europees (3%), molt per sota de les altres.

Gràfic 48. Tipus d'elecció considerada com a la més important, 2006.



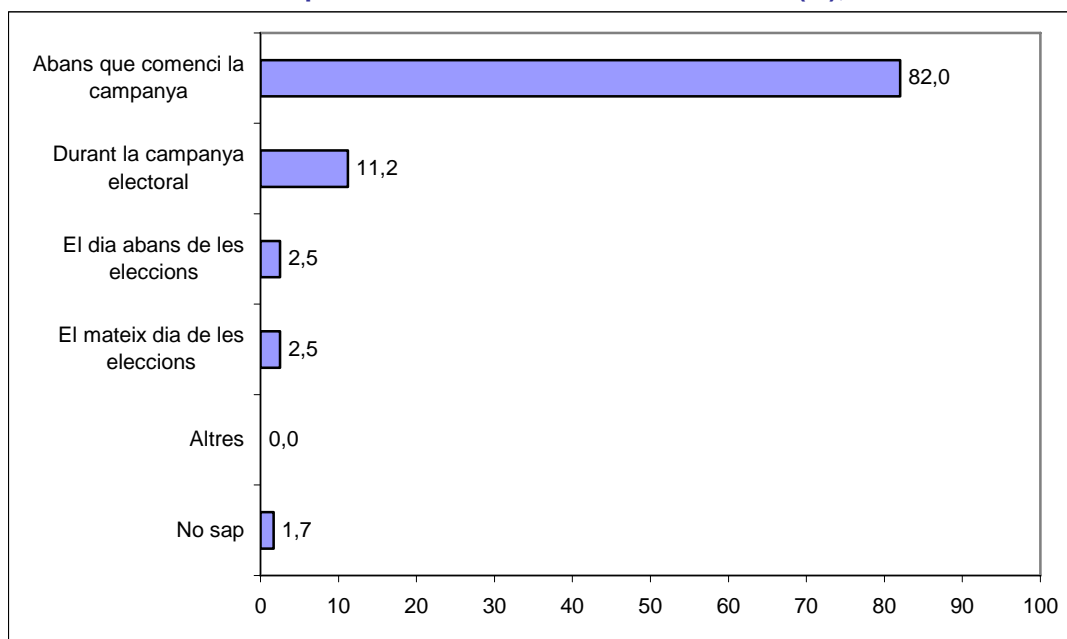
Font: Sondeig Polític a Catalunya de l'ICPS, 2006.

La percepció de l'existència d'eleccions de primer i de segon ordre es veu confirmada per la reduïda proporció d'entrevistats que opina que totes les eleccions són igual d'importantes (17%).

Els electors del PP i del PSC es desmarquen clarament per sobre de la resta en la seva preferència per les eleccions generals, mentre que els de CiU i ERC valoren les autonòmiques per sobre de les generals.

Pel que fa al moment de la presa de decisió d'anar a votar o no (veure Gràfic 49), més de les tres quartes parts dels entrevistats (82%) tenen decidit si hi participaran o s'hi abstindran abans que comenci la campanya electoral. Tanmateix, els enquestats sembla que distingeixen entre decidir anar a votar i decidir per quin candidat o partit ho faran. Així, quan se'ls pregunta precisament per quin és el moment en què decideixen l'opció partidista que triaran, una mica menys d'aquestes tres quartes parts dels entrevistats contesten que abans de la campanya electoral (76%).

Gràfic 49. Moment de la presa de la decisió d'anar o no a votar (%), 2006.

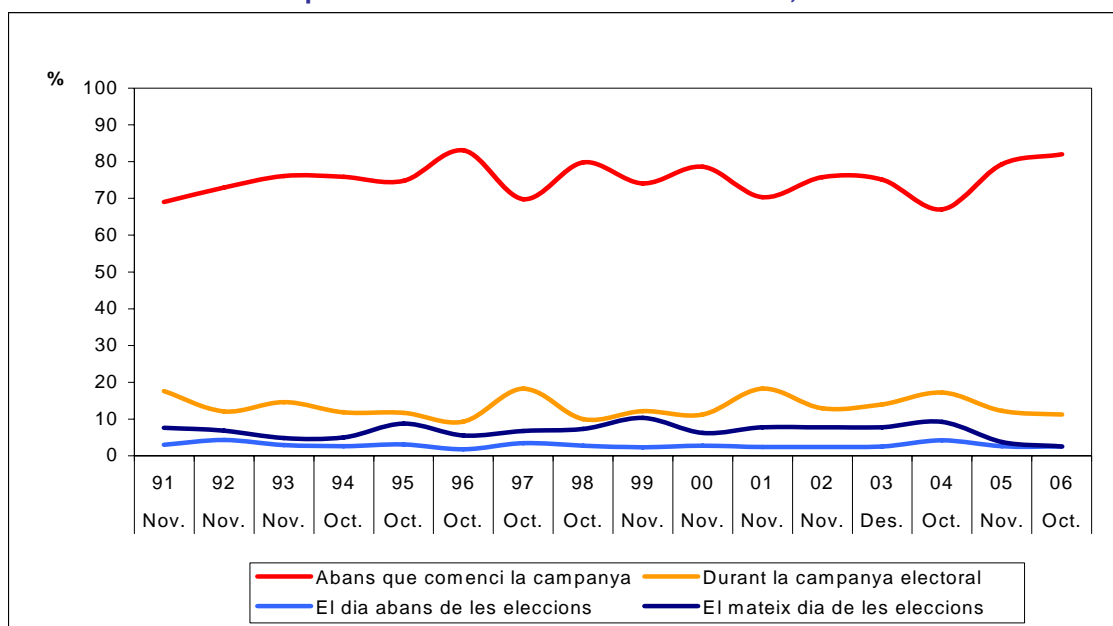


Font: Sondeig Polític a Catalunya de l'ICPS, 2006.

Si observem les evolucions des de 1991 d'aquesta pregunta, constatem l'estabilitat de les respostes (veure Gràfic 50). Així, el percentatge d'enquestats que decideixen el seu vot abans de les eleccions oscil·la entre el 69 per cent de l'any 1991 i el 83 per cent de 1996. D'altra banda, aquells que decideixen el seu vot durant la campanya electoral no han superat mai el 18 per cent i va ser l'any 1997, any no electoral, en què va assolir aquesta xifra. Finalment, cal

destacar el repunt l'any 2004 en el percentatge d'enquestats que decideixen el seu vot el dia de les eleccions o el dia abans de les eleccions. Ambdós percentatges van augmentar gairebé dos punts cadascun en relació al sondeig anterior del 2003. Els esdeveniments dels dies previs a les eleccions poden ser la causa d'aquest increment.

Gràfic 50. Moment de la presa de la decisió d'anar o no a votar, 1991-2006.

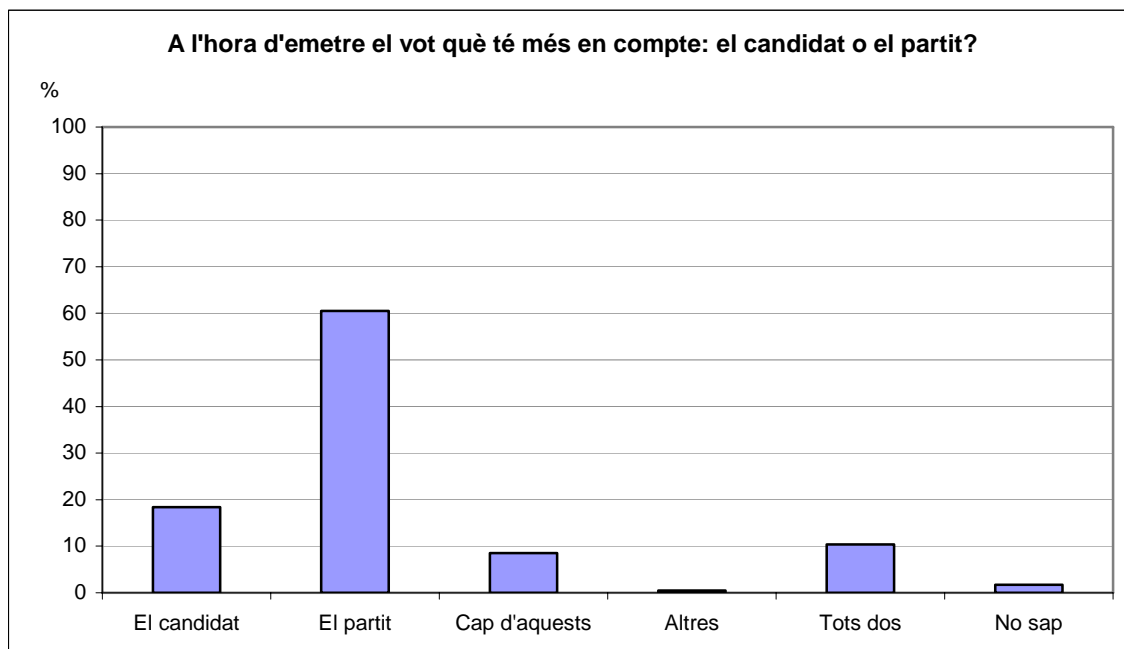


Font: Sondeigs Polítics a Catalunya de l'ICPS, 1991-2006.

Finalment, quan en el sondeig de 2006 es pregunta als entrevistats què tenen més en compte a l'hora d'emetre el seu vot, el partit o el candidat, El 60 per cent responen que tenen més en compte el partit, i només el 18 per cent es fixen més en els candidats. Tanmateix un 9 per cent valora ambdós elements alhora (veure Gràfic 51).

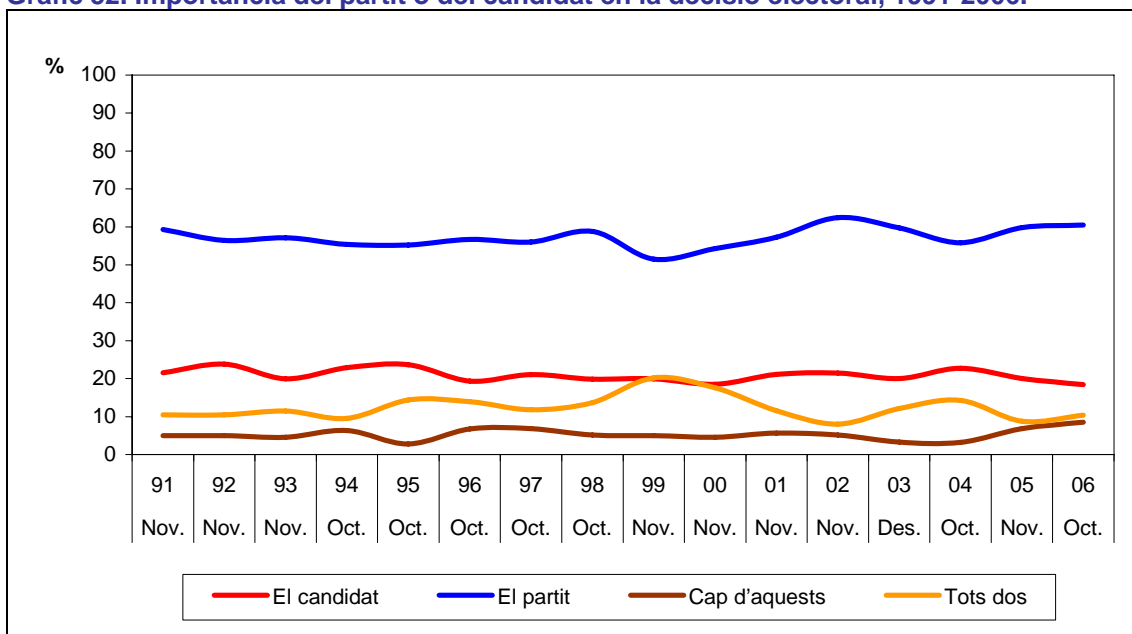
Si examinem l'evolució d'aquesta pregunta des de 1991 (veure Gràfic 52), s'hi pot comprovar que el nivell de cada resposta s'ha mantingut força estable. Tan sols a l'any 1999, l'opció que dona la mateixa importància al partit que al candidat experimenta un augment significatiu, coincidint aquesta dada amb la celebració de les eleccions autonòmiques al Parlament de Catalunya, i amb la presentació per primer cop com a candidat a president de la Generalitat de Pasqual Maragall.

Gràfic 51. Importància del partit o del candidat en la decisió electoral, 2006



Font: Sondeig Polític a Catalunya de l'ICPS, 2006.

Gràfic 52. Importància del partit o del candidat en la decisió electoral, 1991-2006.



Font: Sondeigs Polítics a Catalunya de l'ICPS, 1991-2006.

Conclusions

En aquest estudi s'ha examinat la relació dels catalans i les catalanes respecte de la política a partir de l'explotació estadística dels Sondeigs Polítics a Catalunya de l'ICPS.

L'estudi s'ha organitzar en quatre blocs diferenciats i s'ha desenvolupat a partir de l'anàlisi inicial de la informació del darrer sondeig disponible, el corresponent a l'any 2006, per a després comparar aquestes dades amb la seva evolució des del 1991.

En el primer bloc s'han abordat temes referents a la cultura política dels catalans i les catalanes, com ara els seus valors i opinions, les seves actituds davant la política, les seves orientacions ideològiques i les seves opinions sobre Europa. L'anàlisi de les dades ens permet concloure el següent sobre tots aquests aspectes:

- El recolzament majoritari de l'electorat català a conceptes com l'autonomia de Catalunya, el desarmament, la propietat privada i el socialisme.
- La seva poca tolerància cap a comportaments il·legals, com per exemple, la contaminació, la violència domèstica, els robatoris o la venda de droga. Aquesta poca permissivitat contrasta però amb l'acceptació de comportaments lligats amb la moralitat o que impliquen certa transgressió social, com per exemple, l'homosexualitat i l'avortament.
- El seu interès reduït per la política, la qual inspira principalment indiferència.
- La seva ubicació ideològica majoritària en el centre de l'eix esquerra-dreta, seguit pel domini de les ubicacions de centre-esquerra i esquerra.
- La importància de les identitats duals en relació amb el sentiment de pertinença respecte d'Espanya i Europa.
- La valoració majoritària de què la pertinença d'Espanya està essent beneficiosa.
- I la preferència predominant per l'elecció directa per part dels ciutadans europeus del president de la Comissió Europea.

En el segon bloc s'han examinat les valoracions de l'electorat català respecte de l'evolució i les expectatives de futur de Catalunya i d'Espanya, i de la seva situació política i econòmica. A més també s'hi ha examinat la valoració que reben diferents institucions, principalment polítiques, i les avaluacions que rep

la gestió de govern dels executius de cada nivell territorial. L'anàlisi de les dades ens permet concloure:

- L'optimisme majoritari dels catalans i les catalanes, especialment en la dècada dels noranta, respecte de com han evolucionat Catalunya i Espanya en el passat, i de com evolucionaran en el futur.
- Aquest optimisme es barreja però amb certa insatisfacció predominant sobre el curs de la situació política i econòmica, tant a Catalunya com a Espanya.
- Una valoració majoritàriament positiva i estable de la gestió del Govern de la Generalitat, que contrasta amb una avaluació més aviat dolenta de la gestió del Govern central, tot coincidint amb els darrers anys de govern socialista en els noranta i amb la majoria absoluta del PP a partir de 2000.
- La bona valoració que reben institucions com els cossos de seguretat de l'Estat, en contraposició amb l'avaluació dolenta que susciten els partits polítics.

Al tercer bloc s'han analitzat les opinions dels entrevistats pel que fa a les relacions entre Catalunya i Espanya. Concretament s'hi han examinat les dades sobre els sentiments de pertinença dels catalans respecte d'Espanya i Catalunya, i la valoració de les relacions del Govern central amb la resta de les Comunitats Autònomes. L'examen de tots aquests temes ens permet concloure:

- La importància de les identitats duals en relació amb el sentiment de pertinença respecte d'Espanya i Catalunya.
- La percepció majoritària que el Govern espanyol afavoreix a unes Comunitats Autònomes més que a altres.
- La preferència predominant per una organització territorial de l'Estat on Catalunya sigui una Comunitat Autònoma d'Espanya.

Per últim, al darrer bloc s'han tractat els temes més relacionats amb el procés polític. S'hi ha examinat la percepció que tenen els entrevistats sobre el funcionament de la democràcia i també les seves actituds i valoracions respecte dels principals actors polítics (líders i partits), alhora que s'hi han analitzat alguns dels seus comportaments en relació amb el procés electoral. De l'anàlisi d'aquest bloc es desprèn:

- Una satisfacció força important en relació amb el funcionament de la democràcia, barrejada amb un descrèdit considerable dels polítics i la política.
- La manca majoritària de simpaties cap a cap partit, encara que després d'aquesta dada, el partit que atreu més simpaties entre l'electorat català és el PSC.
- La manca majoritària de simpaties cap a cap sindicat.

-
- La importància més gran que es concedeix a les eleccions generals, per sobre de la resta.
 - La decisió predominant d'anar o no a votar abans que comenci la campanya electoral.
 - La importància dels partits per sobre dels candidats a l'hora d'emetre el vot.